

# Integraal Veiligheidsbeleid Bonaire 2018-2021



Griffie ER Bonaire	
Ingek.:	AUG 14 2018
Volnummer:	2018008019
Griffier:	Uitv.:

## Inhoudsopgave

<b>1</b>	<b>Inleiding</b>	<b>3</b>
1.1	<i>Aanleiding</i>	3
1.2	<i>Wat is een integraal veiligheidsbeleid?</i>	3
1.3	<i>Wettelijk kader</i>	4
1.4	<i>Procesbeschrijving</i>	4
<b>2</b>	<b>Waar staan we nu?</b>	<b>5</b>
2.1	<i>Belangrijkste ontwikkelingen &amp; lopende projecten</i>	5
2.2	<i>Raakvlakken overige beleidsplannen en (onderzoeks)rapporten</i>	7
2.3	<i>Objectieve cijfers Bonaire</i>	8
2.4	<i>Subjectieve cijfers</i>	10
2.5	<i>Wijkscans politie</i>	12
2.6	<i>Interviews &amp; kick-off</i>	13
<b>3</b>	<b>Waar willen we naartoe?</b>	<b>15</b>
3.1	<i>Visie, uitgangspunten en hoofddoelstellingen</i>	15
3.2	<i>Prioriteiten 2018-2021</i>	16
3.2.1	<i>Jeugd en Veiligheid</i>	16
3.2.2	<i>Veilige woon- en leefomgeving</i>	20
3.2.3	<i>Verkeersveiligheid</i>	24
3.3	<i>Interne prioriteiten</i>	25
3.3.1	<i>Ambtelijke en bestuurlijke integriteit</i>	25
3.3.2	<i>Brandveiligheid</i>	26
<b>4</b>	<b>Borging, coördinatie, werkwijze en begroting</b>	<b>27</b>
4.1	<i>Bestuurlijke coördinatie</i>	27
4.2	<i>Ambtelijke coördinatie</i>	27
4.3	<i>Borging &amp; implementatie</i>	28
4.4	<i>Samenwerkingspartners</i>	29
	Openbaar Lichaam Bonaire (OLB)	29
	Korps Politie Caribisch Nederland (KPCN)	29
	Openbaar Ministerie BES (OM)	29
	Brandweerkorps Caribisch Nederland (BKCN)	30
	Rijksdienst Caribisch Nederland (RCN)	30
	Stichting Reclassering Caribisch Nederland	30
	Veiligheidshuis	30
	Jeugdzorg en Gezinsvoogdij Caribisch Nederland (JGCN)	30
	Voogdijraad	30
	Centrum voor Jeugd en Gezin (CJG)	31
	Belastingdienst Caribisch Nederland (incl. Douane)	31
	Koninklijke Marechaussee Caribisch Nederland	31
	Justitiële Inrichting Caribisch Nederland (JICN)	32
	Immigratie- en Naturalisatiedienst Caribisch Nederland (IND-CN)	32
	Arbeidsinspectie	32
	Fundashon Cas Bonairiano (FCB)	32
4.5	<i>Financiën en beschikbare capaciteit</i>	32
4.6	<i>Communicatie</i>	33

# 1 Inleiding

## 1.1 Aanleiding

De Raad voor de Rechtshandhaving heeft in 2017 een rapport uitgebracht over de strafrechtelijke keten op de BES-eilanden. Een van de aanbevelingen van het rapport was dat de eilandbesturen actief deelnemen aan de rechtshandhaving. Een wens die gedeeld wordt door het Openbaar Lichaam Bonaire, in het bijzonder door de Gezaghebber.

## 1.2 Wat is een integraal veiligheidsbeleid?

Integraal veiligheidsbeleid (IVB) is beleid waarbij diverse partijen samenwerken om onveiligheid te voorkomen en te bestrijden. Het integraal veiligheidsbeleid beschrijft aan de hand van een aantal thema's algemene prioriteiten en doelstellingen op het gebied van veiligheid voor een periode van vier jaar. Ook beschrijft het integraal veiligheidsbeleid welke partijen bij het beleid betrokken zijn. Hoe dit beleid precies wordt uitgevoerd, staat beschreven in het 'uitvoeringsplan integrale veiligheid' dat elk jaar wordt opgesteld. Het IVB is een samenwerking tussen verschillende veiligheids-, sociale- en maatschappelijke partners. Het beleid geeft een duidelijke koers voor de komende 4 jaar. Hoewel de samenwerking zich voornamelijk richt op het speelveld van openbare orde en veiligheid, heeft het veel raakvlakken met het sociale, economische en maatschappelijke domein.

Dit beleidsplan is de kadernota waarin de kaders worden geschetst. Binnen deze kaders worden concrete plannen uitgewerkt. Een kadernota is zeker geen blauwdruk van reeds uitgewerkte plannen, maar spreekt uit waar (deels nog nader te bepalen) activiteiten aan bij moeten dragen. Voor een stevige sturing, coördinatie, regievoering op dit complexe terrein is een integraal beleidskader onontbeerlijk. Het IVB markeert prioriteiten, onderbouwt keuzes in de aanpak, legt een basis onder lokale en bovenlokale samenwerking en biedt aanknopingspunten voor monitoring, bijsturing en verantwoording. Het openbaar lichaam heeft daarbij de regierol: zij verbindt, initieert, inspireert en bewaakt.

Bij het opstellen van het Integraal Veiligheidsbeleid voor Bonaire wordt gebruik gemaakt van het Kernbeleid Veiligheid van de Vereniging voor Nederlandse Gemeenten. Dit is een hulpmiddel om te komen tot een Integraal Veiligheidsplan. Het Kernbeleid Veiligheid hanteert de volgende indeling en afbakening van veiligheidsonderwerpen:

1. Veilige woon- en leefomgeving;
2. Bedrijvigheid en veiligheid;
3. Jeugd en Veiligheid;
4. Fysieke veiligheid;
5. Integriteit en veiligheid.

Vanwege het feit dat dit het eerste IVB voor Bonaire is, en de samenwerking al een doel op zich is, is het voorstel om maximaal drie prioriteiten en twee interne hoofdthema's te benoemen. De haalbaarheid en de kans op succes wordt hiermee vergroot.

Bonaire werkt, ondanks de afstand, samen met Saba rond het IVB. Zo is in gezamenlijkheid met Saba een kick-off georganiseerd. Veel samenwerkingsorganisaties zijn gevestigd op Bonaire maar zijn operationeel op alle drie de BES-eilanden. Saba en Bonaire zijn allesbehalve identiek. Dit geldt ook voor het IVB en de veiligheidsthema's die prioriteit krijgen. Na de kick-off zijn beide eilanden gaan focussen op de eigen situatie. Sint-Eustatius is door omstandigheden niet meegenomen in de samenwerking.

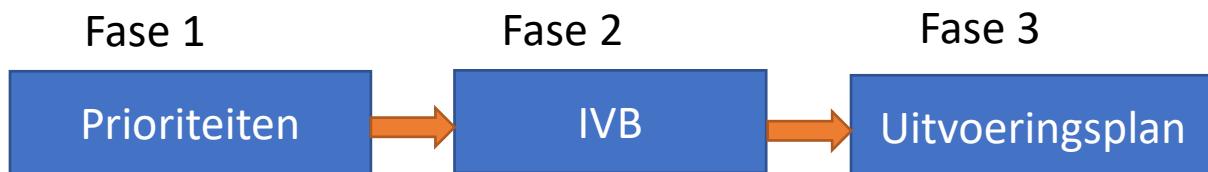
### 1.3 Wettelijk kader

De zorg voor openbare orde en veiligheid is van oudsher een van de voornaamste taken van de overheid. De verantwoordelijkheid voor het veiligheidsbeleid op lokaal niveau ligt bij het openbaar lichaam. Deze verantwoordelijkheid vloeit voort uit artikel 174 Wolbes waarin staat dat de Gezaghebber belast is met de handhaving van de openbare orde.

Op grond van de kaderstellende bevoegdheid van de Eilandsraad (artikel 136, lid 1 en 139, lid 1 sub b van de Wolbes) stelt zij de kaders van het veiligheidsbeleid vast in dit Integraal Veiligheidsbeleid Bonaire. De in het beleidsplan neergelegde prioriteiten worden vervolgens vertaald naar concrete activiteiten en maatregelen in jaarlijkse uitvoeringsplannen. Deze uitwerking van de beleidskaders wordt vastgesteld door het Bestuurscollege, op grond van hun uitvoerende taak zoals verwoord in artikel 168, lid 1 sub b van de Wolbes. Vanuit de controlerende bevoegdheid is de Eilandsraad belast met het toezicht op de uitvoering van het vastgestelde beleidsplan.

### 1.4 Procesbeschrijving

Het proces om te komen tot een IVB is opgedeeld in drie fasen:



*Fase 1:* in aanloop naar de prioritering zijn cijfers, gesprekken en huidig beleid bestudeerd. De resultaten uit de kick-off vormen een onderdeel van de prioritering. De prioritering is via het projectteam naar de Gezaghebber, het Driehoeksoverleg en het Bestuurscollege gegaan. Uiteindelijk zijn de prioriteiten in de Eilandsraad vastgesteld.

*Fase 2:* op basis van de prioriteiten is het beleidsplan opgesteld. In dit eerste IVB is de keuze gemaakt voor drie prioriteiten in de komende vier jaar. Het IVB geeft de richting aan, bevat strategische doelstellingen en de samenwerkingsstructuur. Hieraan ligt de wens ten grondslag om klein te beginnen en zo op een aantal thema's successen te boeken, zodat het IVB kan groeien. Het uiteindelijke IVB is opgesteld met input van en nauw overleg met de samenwerkingspartners. Belangrijke onderdelen zijn de brainstormsessies die per gekozen prioriteit hebben plaatsgevonden. Bij deze sessies is de koers bepaald en zijn concrete acties beschreven. De besluitvorming over het beleidsplan verloopt via dezelfde weg als de prioriteiten en wordt in augustus 2018 in de besluitvormende Eilandsraad vastgesteld.

*Fase 3:* loopt gelijktijdig met het beleidsplan. Het uitvoeringsplan is een jaarlijks uit te voeren plan met concrete acties per prioriteit. De uitwerking vindt plaats in de brainstormsessies. Het uitvoeringsplan wordt in september 2018 aangeboden aan het Bestuurscollege ter goedkeuring en daarna gepresenteerd aan de Eilandsraad.

## 2 Waar staan we nu?

### 2.1 Belangrijkste ontwikkelingen & lopende projecten

In dit beleidsplan zijn keuzes gemaakt voor de prioriteiten van de komende vier jaren. Dat betekent niet dat er op andere vlakken geen ontwikkelingen zijn. Onderstaand worden de belangrijkste ontwikkelingen en lopende projecten per veiligheidsthema kort toegelicht. Met deze toelichting wordt getracht een overzicht te geven van de ontwikkelingen op alle gebieden van veiligheid.

Op het gebied van wet- en regelgeving onderzoeken de Ministeries van Binnenlandse Zaken en Koninkrijksrelaties, Justitie en Veiligheid en Volksgezondheid, Welzijn en Sport om een aantal relevante wetten te actualiseren of van toepassing te laten verklaren op de BES-eilanden. Nieuwe of geactualiseerde wetgeving heeft mogelijk invloed op de inzet die de komende jaren wordt gevraagd van de samenwerkingspartners op het gebied van veiligheid.

#### 1. Veilige woon- en leefomgeving

In 2018 is de nieuwe Justitiële Inrichting Caribisch Nederland (JICN) opgeleverd. Bij de bouw hiervan is rekening gehouden om in te zetten op resocialisatietrajecten. Resocialisatie heeft een preventieve functie, namelijk het voorkomen van recidive. Hierbij aansluitend is er sinds kort een werkgroep laaggeletterdheid. Dit is een samenwerking tussen MHC, KPCN, OM en reclassering in het organiseren van workshops.

Daarnaast bestaat er een werkgroep prostitutiebeleid waar het OLB, OM, KPCN, de Arbeidsinspectie van SZW en Koninklijke Marechaussee aan deelnemen. In deze werkgroep staat de regulering van prostitutie centraal. Het huidige gedoogbeleid rondom prostitutie wordt in de werkgroep onderzocht en indien nodig aangepast. Het gaat dan om illegale en gedoogde prostitutie, beide vormen kunnen voor overlast in de woon- en leefomgeving van inwoners zorgen. Het gaat hierbij om de overlast die door de omgeving wordt ervaren. De strafrechtelijke aanpak van illegale prostitutie en de netwerken die hierachter zitten, wordt besproken in de werkgroep mensenhandel en mensensmokkel. Deelnemers van deze werkgroep zijn het OLB, KPCN (inclusief Bureau voor slachtofferhulp), OM, Arbeidsinspectie, IND, KMar en het ministerie van JenV. Bij de prioriteit Veilige woon- en leefomgeving wordt tevens aandacht besteed aan dit actuele probleem.

Dit veiligheidsthema is benoemd tot prioriteit en wordt verder toegelicht in hoofdstuk 3.

#### 2. Bedrijvigheid en veiligheid

Het Eilandelijk Platform Criminaliteitsbeheersing (EPC) is een publiek-private samenwerking ter bevordering van de veiligheid<sup>1</sup>. Het EPC richt zich op het bedrijfsleven en toerisme door het nemen van preventieve en repressieve maatregelen. Het EPC speelt een rol in het voorkomen en bestrijden van veelvoorkomende criminaliteit zoals diefstal uit auto's bij duikplaatsen en woninginbraken (inclusief toeristenaccommodaties). Het overleg vindt maandelijks plaats. Verder is vanuit het EPC een initiatief gekomen voor cameratoezicht in het publieke domein. Het gaat hierbij over de mogelijkheden van het inzetten van cameratoezicht

---

<sup>1</sup> Deelnemers van het EPC zijn Kabinet van Gezaghebber, Bonaire Business & Employers Association, Openbaar Ministerie, Kamer van Koophandel, Korps Politie Caribisch Nederland, Ministerie Justitie en Veiligheid, Openbaar Lichaam Bonaire, Makelaarsverenigingen, Tourism Corporation Bonaire, Bonaire Hotel and Tourism Association.

in de openbare ruimte ter ondersteuning van de openbare orde en veiligheid. Cameratoezicht is een middel om preventief (afschrikken en veiligheidsgevoel verhogen), proactief (signaleren en opvolgen) en repressief (opsporing, vervolging, training) in te zetten.

### 3. Jeugd en Veiligheid

Dit veiligheidsthema is benoemd tot prioriteit en wordt verder toegelicht in hoofdstuk 3. Voor het sub-thema *veilig in en om school* speelt het Integraal Jeugdbeleidsplan Bonaire 2015 – 2020 van de directie Samenleving en Zorg een centrale rol. Het beleid richt zich op een drietal speerpunten: economische ontwikkeling, armoede en kinderrechten. Het IVB sluit hier, waar mogelijk, op aan. Met dit document legt het openbaar lichaam Bonaire het fundament voor hernieuwde samenwerking en afstemming op beleidsniveau en in het veld in het belang van de Bonairiaanse jeugd. Tegelijkertijd streeft het naar verankering van integraliteit van werken. Het Bestuurscollege wil flink investeren in (de toekomst van) de jeugd. Bonairiaanse kinderen krijgen kansen om tot optimale ontplooiing en ontwikkeling van talenten te komen.

### 4. Fysieke veiligheid

Sub-thema's verkeersveiligheid en brandveiligheid worden toegelicht in hoofdstuk 3. Op het gebied van crisisbeheersing en rampenbestrijding zijn de laatste jaren grote stappen gezet. In 2016 is het risicoprofiel vastgesteld en het rampen- en crisisplan en deelplannen opgesteld (6 Emergency Support Functions: telecommunicatie, water en energie, openbare werken en transport, evacuatie en opvang, crisiscommunicatie/publieke informatie, bestuurlijke en facilitaire zaken). Het rampen- en crisisplan 2017 – 2020 is in 2017 vastgesteld door het Bestuurscollege en de Eilandsraad is daarover geïnformeerd. In 2017 zijn meerdere veldoefeningen en trainingen gehouden op onderwerpen als het neerstorten van een vliegtuig en (nood)opvang vluchtelingen. Daarnaast zijn er workshops georganiseerd met het KNMI, Rijkswaterstaat, UNHCR en het Ministerie van Justitie en Veiligheid. Verder is een "werkdocument evacuatie Bonairianen naar familie of gastgezinnen op Bonaire" opgesteld na orkaan Irma op de Bovenwindse Eilanden. Het beleidsplan rampenbestrijding en crisisbeheersing wordt momenteel geëvalueerd en geactualiseerd. De verwachting is dat dit in augustus 2018 wordt opgeleverd. Daarnaast wordt ook het risicoprofiel geactualiseerd. De focus voor de komende jaren ligt op doorontwikkeling en verder professionaliseren.

Op het gebied van externe veiligheid (o.a. risico's met gevaarlijke stoffen) wordt samengewerkt tussen het Brandweer Korps Caribisch Nederland, het OLB en de Milieudienst Rotterdam Rijnmond. Daarnaast wordt, indien nodig, advies ingewonnen over BRZO-bedrijven (bedrijven met gevaarlijke stoffen). De volgende partijen zijn op verschillende onderwerpen betrokken bij externe veiligheid: Arbeidsinspectie, Inspectie Leefomgeving en Transport (ILT) en het Ministerie van Infrastructuur en Waterstaat.

Recentelijk is een plan van aanpak opgesteld voor de verwijdering van asbest. Dit is een inventarisatie, uitgevoerd door R&O in samenwerking met het Ministerie Infrastructuur en Waterstaat. Per wijk zijn de (mogelijke) hotspots, plaatsen waar zich asbest bevindt, in kaart gebracht.

### 5. Integriteit en veiligheid

Polarisatie en radicalisering (*rechts- en links extremisme, jihadisme, dieren- en milieuactivisme*) zijn onderwerpen die vooralsnog geen grote rol spelen op Bonaire.

Vorstadia van radicaal gedrag, het overschrijden van algemene geaccepteerde normen en waarden tot aan het plegen van criminaliteit, worden opgenomen bij de prioriteiten Jeugd en Veiligheid & veilige woon- en leefomgeving.

Op het vlak van ondermijning wordt door het OM BES gewerkt aan een veiligheidsbeeld BES. Dit veiligheidsbeeld richt zich op vreemdeling & arbeid, criminele logistieke processen en financieel economische criminaliteit. Naar aanleiding van een rapport van de Raad voor de Rechtshandhaving over vreemdelingenbeleid (2017) wordt de samenwerking op dit dossier geïntensiveerd. Zo wordt meer ingezet op grensbewaking en toezicht op illegale vreemdelingen.

In samenwerking met het OM, KPCN en het Ministerie van Justitie en Veiligheid ontwikkelt het OLB in een werkgroep een vuurwapenbeleid. Dit beleid richt zich op het verlenen van vergunningen voor vuurwapens. Hierbij worden ook de reeds uitgegeven wapenvergunningen tegen het licht gehouden.

In de Commissie toezicht en bescherming persoonsgegevens BES wordt aandacht geschonken aan informatieveiligheid en de bescherming van persoonsgegevens.

Het thema Ambtelijke en bestuurlijke integriteit wordt toegelicht in hoofdstuk 3.

## 2.2 Raakvlakken overige beleidsplannen en (onderzoeks)rapporten

De Raad voor de rechtshandhaving is een rechtspersoonlijkheid en is ingesteld bij de Rijkswet van 7 juli 2010: de Rijkswet Raad voor de rechtshandhaving. De Raad voert algemene inspecties uit van organisaties in de justitiële keten. De Raad brengt, naast de jaarlijkse 'Staat van de Rechtshandhaving', onderzoeken uit over de effectiviteit, de kwaliteit van de taakuitoefening en het beheer van organisaties in de justitiële keten. Onderzoeken hebben onder andere betrekking op Buitengewoon agent politie (BavPol), JICN, uitwisseling tussen politieke & justitiële gegevens, opsporingsproces recherche, preventie jeugdcriminaliteit, aanpak en bestrijding atrako's en de infrastructuur corruptiebestrijding. De voornaamste conclusies van de Raad voor de rechtshandhaving zijn het intensiveren van de rechtshandhaving door het bestuur, het bevorderen van de samenwerkingen, professionaliseren van organisaties, betere informatie-uitwisseling tussen ketenpartners en het ontwikkelen van integrale en gemeenschappelijke visies op deze werkvelden.

*Ontwikkeling veiligheids- en justitieketen CN, 2016: verder op orde brengen van de basis, samenwerking in de Caribische regio intensiveren (binnen het Koninkrijk & internationaal), bevordering ketensamenwerking, verdere invulling en samenwerking met het openbaar bestuur op de eilanden (rampenbestrijding & crisisbeheersing, BavPol, integriteitsbeoordelingen).*

*Kinderombudsman, kinderrechtenmonitor (2015): armoede en huiselijk geweld zijn grote problemen op de eilanden. Er is weinig zicht en grip op leerlingen die verzuimen van school. Het Rijk is verantwoordelijk voor het goed implementeren van de actieplannen kinderrechten en het monitoren op het effect. Het ontbreken van het jeugdstrafrecht is een urgent probleem. Eén school heeft in 2014 de status basiskwaliteit behaald.*

Tweede onderwijsagenda CN 2017 – 2020: *doel van de onderwijsagenda is dat de leerlingen in CN in 2020 onderwijs krijgen waarvan de kwaliteit minimaal voldoet aan de Europees-Nederlandse maatstaven, maar ook aantoonbaar verbetert met als gevolg een stijgende lijn in de onderwijsresultaten.*

Meerjarenprogramma CN 2015 – 2018 met de volgende prioriteiten: *sociale zekerheid door het bevorderen van economische ontwikkeling, armoedebestrijding en uitwerken kinderrechten. Daarnaast wordt ingezet op de ondersteuning van bestuurlijke ontwikkeling.*

Aanbevelingen beleidsdoorlichting (publieke) gezondheidszorg en jeugdzorg in CN (2016): *verbetering van de informatievoorziening, borg het huidige beleid en bouw voorzieningen verder uit, focus op kwetsbare groepen.*

Review of global and regional trends likely to impact crime in the Dutch Caribbean, 2014: *capaciteitstekort in de aanpak van witwassen, geld- wapen- drugs- en mensenhandel en geweldsaanpak; beperkingen in de wetgeving; niet-integere overheid kan voor problemen zorgen.*

## 2.3 Objectieve cijfers Bonaire

### Cijfers Korps Politie Caribisch Nederland (KPCN)

Tabel 1: Cijfers Korps Politie Caribisch Nederland (KPCN)

<b>Delict</b>	<b>Jaartal</b>	<b>2013</b>	<b>2014</b>	<b>2015</b>	<b>2016</b>	<b>2017</b>
<b>1. Vermogendelicten</b>						
	<i>Diefstal overige</i>	436	390	183	209	157
	<i>Woninginbraak</i>	200	247	217	151	192
	<i>Vernieling</i>	Nb	106	109	108	100
	<i>Bedrijfsinbraken</i>	67	73	104	76	51
	<i>Diefstal vanaf/uit voertuig</i>	Nb	188	102	99	116
<b>2. Gewelddelicten</b>						
	<i>Bedreiging</i>	95	120	91	85	83
	<i>Mishandeling</i>	68	89	70	67	89
	<i>Huiselijk geweld</i>	58	60	45	44	34
	<i>Mishandeling met wapen</i>	Nb	20	18	14	7
	<i>Atrako's</i>	51	39	24	20	26
<b>3. Drugs</b>						
	<i>Verkoop (dealen)</i>	Nb	8	13	1	6
	<i>Aangetroffen</i>	21	38	33	32	26
<b>4. Verkeer</b>						
	<i>Aanrijding met letsel</i>	160	148	129	171	155
	<i>Aanrijding met blikshade</i>	817	739	762	867	777
<b>5. Zeden</b>						
	<i>Zedenzaken</i>	Nb	23	7	5	9

Ten aanzien van de registratie van woninginbraken, diefstal vanaf/uit voertuig en mishandeling is een stijgende trend te zien. Ten aanzien van diefstal overige, bedrijfsinbraken,



huiselijk geweld, mishandeling met een wapen en aangetroffen drugs is een dalende trend te zien. Voor het overige is geen significante trend te ontdekken. Daarbij moet opgemerkt worden dat het aantal verkeersongevallen met dodelijke afloop een stijgende lijn laat zien. Hierbij geldt echter de wet van de kleine getallen: het gaat om een stijging van 1 in 2015 naar 3 in 2016 naar 5 in 2017. In de eerste maanden van 2018 (t/m eerste week april) zijn echter al 3 doden te betreuren.

## Cijfers Openbaar Ministerie

Tabel 2: Criminaliteit

Vorm	Jaartal	2015	2016	2017
<b>Geweldscriminaliteit<sup>2</sup></b>		269	239	255
<b>Jeugdcriminaliteit: instroom minderjarige</b>		17	18	18

Tabel 3: Woning- en bedrijfsinbraken

Vorm	Jaartal	2016	2017
<b>Woninginbraken</b>		86	155
<b>Inbraak toeristenaccommodatie</b>		65	37
<b>Bedrijfsinbraak</b>		76	51
<b>Totaal</b>		227	243

Het verschil tussen de cijfers met betrekking tot woninginbraken van het KPCN en het OM heeft te maken dat het OM woninginbraken onderverdeelt in 'woninginbraken' en 'inbraak toeristenaccommodatie'.

## Cijfers Directie Toezicht & Handhaving (OLB):

De directie Toezicht en Handhaving van het Openbaar Lichaam Bonaire houdt toezicht op wet- en regelgeving aangaande thema's in het IVB: Wet vestigingsbedrijven BES, Drank- en Horecaverordening Bonaire, Prijzenwet BES, Natuur- en milieuverordening, Bouwverordening Bonaire, Warenwet BES.

De Drank- en Horecaverordening Bonaire is het meest relevant in het kader van het Integraal Veiligheidsbeleid. Dit op zowel de prioriteiten Jeugd en Veiligheid (alcohol en drugs, overlast) en Veilige woon- en leefomgeving (wijkoverlast).

Tabel 4: cijfers directie Toezicht en Handhaving

Onderwerp	Jaartal	2013	2014	2015	2016	2017
<b>Aantal inspecties drank- en horecaverordening</b>		123	151	Nb	Nb	Nb
<b>Opereren zonder Drank- en horecaverunning</b>		4	26	37	54	61
<b>Controles Bouwverordening</b>		1394	1432	1321	1953	1145
<b>Bouwen zonder vergunning</b>		36	0	6	2	5
<b>Niet conform vergunning bouwen</b>		Nb	Nb	3	Nb	Nb

<sup>2</sup> Geweldsgerelateerde feiten, waaronder bedreiging, mishandeling (met wapen), huiselijk geweld, atrako's, zeden, moord (poging daartoe) en openlijke geweldpleging.

Hieruit valt een stijgende trend waar te nemen ten aanzien van het exploiteren van een inrichting zonder Drank- en Horecaverunning.

### Cijfers Brandweerkorps Caribisch Nederland

De volgende cijfers van de Brandweer Caribisch Nederland zijn bekend voor Bonaire. Over 2017 zijn nog geen cijfers bekend.

Tabel 5: cijfers BKC/N

<b>Incident</b>	<b>Jaartal</b>	<b>2013</b>	<b>2014</b>	<b>2015</b>	<b>2016</b>
<b>In-house flooding</b>		1	0	0	2
<b>Search and rescue</b>		2	3	3	0
<b>Marine accidents- medical assistance</b>		1	0	0	0
<b>Firefighting</b>					
	<i>Outdoor fires</i>	129	93	101	56
	<i>Emergency firefighting</i>	1	0	0	0
	<i>Carfires</i>	5	11	6	5
	<i>Indoor fires</i>	19	16	13	18
	<i>No category</i>	2	5	4	5
<b>Assistance</b>					
	<i>Emergency assistance</i>	20	30	14	21
	<i>Non-emergency assistance</i>	18	23	16	27
	<i>No category</i>	2	5	4	5
<b>Hazardous substances</b>					
	<i>Emergency response</i>	0	0	2	0
	<i>No category</i>	3	5	5	1
<b>Aviation incidents</b>					
	<i>Assistance to aircraft</i>	1	0	0	0
	<i>Assistance at/around runway</i>	1	1	2	0

Uit de tabel valt af te leiden dat de buitenbranden gedurende de jaren 2013-2016 de grootste categorie incidenten is. Maar ook dat er een substantiële daling van het aantal incidenten is. Naast de buitenbranden vraagt de niet-spoedeisende hulpverlening de grootste inzet van de brandweer. Hier is een significante stijging te zien.

#### 2.4 Subjectieve cijfers

In 2013 en 2017 heeft het CBS een zogenaamde Omnibusenquête gehouden onder bewoners van het eiland. In 2013 deden 1264 personen, van 15 jaar en ouder die langer dan drie maanden op het eiland wonen of van plan zijn langer dan drie maanden te blijven, mee aan de enquête.

De resultaten zijn in drie thema's onder te verdelen:

1) **(On)veiligheidsbeleving; veiligheidsbeleving en beoordeling criminaliteit in de wijk**  
Het veiligheidsgevoel is gestegen van 67% naar 81%, dat wil zeggen dat 81% van de ondervraagden aangeeft zich nooit onveilig te voelen, ten opzichte van 67% in 2013 (voor mannen geldt een stijging van 73% naar 82%, voor vrouwen van 60% naar 80%). De leeftijdscategorie 15 tot 25 jaar scoort het laagste, namelijk 76%.

Tabel 6 (on)veiligheidsbeleving Bonaire

Kenmerk	Veiligheidsbeleving	Voelt zich nooit onveilig	Voelt zich nooit onveilig
Periode		2013	2017
Totaal %		67,4	81,4
Mannen %		73,3	82,3
Vrouwen %		60,7	80,4
15 tot 25 jaar %		66,9	76,3
25 tot 45 jaar %		68,7	84,1
45 tot 65 jaar %		65,4	82,2
65 jaar of ouder %		69,9	77,4

Het rapportcijfer veiligheid is gestegen van 7,3 in 2013 naar 7,7 in 2017 op een schaal van 1 tot 10. Dit cijfer geeft een indicatie van het veiligheidsgevoel. Er zijn geen significante verschillen tussen leeftijdscategorieën.

Tabel 7: Rapportcijfer Veiligheid

Kenmerken	Jaartal	2013	2017
Totaal personen		7,3	7,7
Geslacht: Mannen		7,3	7,7
Geslacht: Vrouwen		7,3	7,7
Leeftijd: 15 tot 25 jaar		7,4	7,9
Leeftijd: 25 tot 45 jaar		7,2	7,7
Leeftijd: 45 tot 65 jaar		7,3	7,7
Leeftijd: 65 jaar of ouder		7,3	7,7

Daarnaast is er een stijging van de respondenten die aangeeft geen criminaliteit in de wijk te beoordelen, dat wil zeggen dat 41,3% van de ondervraagden van mening is dat er geen criminaliteit in de wijk is in 2017, ten opzichte van 39,8% in 2013.

	Veel criminaliteit		Weinig criminaliteit		Geen criminaliteit	
	2013	2017	2013	2017	2013	2017
Totaal personen %	7,8	5,8	46,3	41,2	39,8	41,3
Geslacht: Mannen %	5,8	5,5	48	42,5	41,9	39,9
Geslacht: Vrouwen %	10	6,2	44,3	39,7	37,5	42,8
Leeftijd: 15 tot 25 jaar %	6,9	3,9	48,3	37	35,3	45,2
Leeftijd: 25 tot 45 jaar %	7,2	4,8	50,1	46,4	36,7	38,1
Leeftijd: 45 tot 65 jaar %	9	7,1	43,7	39,5	41,4	41,3
Leeftijd: 65 jaar of ouder %	6,5	6,9	40,8	37,4	49,3	44,8

## 2) Overlast in de wijk

Overlast in de wijk is onderverdeeld in *voorkomen van overlast in de wijk* en *ervaren van overlast in de wijk*. Hieronder zijn de categorieën overlast die eruit springen weergegeven in de tabel.

Tabel 8: Voorkomen van overlast in de wijk ('komt wel eens voor')

		2013 (%)	2017 (%)
<b>Totaal voorkomen overlast</b>		78,3	69,1
<b>Fysieke verloedering</b>	Een of meer vormen	48,7	38,5
	Dierenpoep	36,8	25,8
	Rommel op straat	19,6	19,6
<b>Sociale overlast</b>	Een of meer vormen	32,7	28
	Dronken mensen op straat	19,1	19,7
	Drugshandel of drugsgebruik	15,2	13
	Rondhangende jongeren	16,1	10,8
<b>Verkeersoverlast</b>	Een of meer vormen	57,6	53,5
	Te hard rijden	53,3	51
	Agressief gedrag in het verkeer	12,4	14

De vormen van overlast die eruit springen, waarvan relatief veel mensen dus zegt dat zij wel eens voorkomt, zijn: te hard rijden, dierenpoep op straat, dronken mensen en rommel op straat. Opvallend is dat deze categorieën zowel in 2013 als in 2017 hoog scoren.

Tabel 9: Ervaren van overlast in de wijk ('veel overlast')

		2013 (%)	2017 (%)
<b>Totaal voorkomen overlast</b>		36,6	34,6
<b>Fysieke verloedering</b>	Een of meer vormen	13,3	11,4
	Dierenpoep	9,6	6,4
	Rommel op straat	5,1	6,1
<b>Sociale overlast</b>	Een of meer vormen	9,4	7,3
	Dronken mensen op straat	4,1	3,1
	Drugshandel of drugsgebruik	4,5	3,5
	Rondhangende jongeren	4,6	2,6
<b>Verkeersoverlast</b>	Een of meer vormen	26,8	26,2
	Te hard rijden	24,2	23,7
	Agressief gedrag in het verkeer	4,9	7,9

Van de ondervraagden geeft 34,6% aan dat zij veel overlast ervaren in de wijk, ten opzichte van 36,6% in 2013. Daarbij gaat het vooral om te hard rijden. De overige vormen van overlast scoren significant lager.

### 3) Slachtofferschap; onderverdeeld in geweldsdelict, vandalisme en vermogensdelict

Het totale slachtofferschap is gedaald van 17% naar 10%, waarvan het slachtofferschap van vermogensdelicten in 2017 het meeste voorkomt, namelijk 8% (15% in 2013). Vrouwen zijn minder vaak slachtoffer dan mannen: 9% ten opzichte van 10,5%. De leeftijdscategorie 15-25 jaar is met 11% het vaakst slachtoffer, de leeftijdscategorie 65 jaar en ouder het minst met 6%. In het opleidingsniveau zijn middelbaar opgeleiden het vaakst slachtoffer met 13,3 %.

## 2.5 Wijkscans politie

Wijkscans worden per jaar opgesteld en geven een beeld van de veiligheidssituatie op Bonaire. Op deze manier kunnen ontwikkelingen worden gevolgd en gerichte maatregelen ingezet worden ter bevordering van de (wijk-) veiligheid. De wijkscan biedt belangrijke input

voor de prioriteiten Jeugd en Veiligheid en Veilige Woon- en Leefomgeving. Vooral nog zijn alleen wijkscans beschikbaar van de onderstaande vijf wijken.

Tabel 10: top 3 van overlastprioriteiten

Wijk	1	2	3
<b>Tera Cora</b>	Overlast verkoop verdovende middelen	Overlast loslopende honden	Huiselijk geweld
<b>Playa</b>	Overlast verkoop verdovende middelen	Overlast horeca algemeen (geluid, openbare orde)	Overlast scooters (hard rijden, geluid)
<b>Rincon</b>	Overlast verkoop verdovende middelen	Overlast loslopende honden	Overlast scooters (hard rijden, geluid)
<b>Nord Salinja</b>	Sociale problematiek (bemiddelingen, interventies in gezinnen met ketenpartners)	Overlast loslopende honden	
<b>Antriol</b>	Overlast verkoop verdovende middelen	Overlast loslopende honden/ overlast scooters (hard rijden, geluid)	Overlast van prostitutie

## 2.6 Interviews & kick-off

Er zijn interviews gehouden met vertegenwoordigers van de organisaties die het meest direct met veiligheid te maken hebben. Daarnaast heeft een aantal (informele) gesprekken plaatsgevonden. Onderstaand de belangrijkste punten die uit deze interviews en gesprekken naar voren komen.

De geïnterviewden geven unaniem aan dat het goed is gesteld met de veiligheid op Bonaire. Door de groei is er wel relatief meer criminaliteit dan vroeger, maar nog steeds is het een veilig eiland. De veiligheid op het eiland wordt voor een deel toegeschreven aan de kleinschaligheid van het eiland. Iedereen kent elkaar en er is een grote mate van sociale controle. Tegelijkertijd heeft de kleinschaligheid nadelen. Doordat iedereen elkaar kent, is niets anoniem waardoor de meldingsbereidheid, ook onder professionals, klein is. Dit geldt bij uitstek voor thema's als huiselijk geweld, zedendelicten, kindermishandeling en integriteit. Bij de handhaving heeft de kleinschaligheid zowel voor- als nadelen. Het voordeel is dat men elkaar kent en het makkelijk is om iemand aan te spreken op verkeerd gedrag met een 'goed gesprek'. Het nadeel is dat het moeilijk kan zijn om iemand te beboeten of anderszins handhavend op te treden tegen iemand die je kent.

Een aantal belangrijke thema's zijn in meerdere interviews aangestipt. Zo wordt meerdere malen aangegeven dat er een gebrek is aan visie, aan een koers, een stip op de horizon. Waar gaan we nu heen met z'n allen? En wat vinden we een acceptabel niveau van (on)veiligheid? Een deel van de ondervraagden wijt dit deels aan de politieke instabiliteit van de afgelopen jaren. Men geeft aan dat er de laatste jaren meer ruimte is voor en behoefte aan samenwerking. Organisaties zijn minder intern gericht en richten de blik steeds meer naar buiten. De samenwerking komt dan ook steeds beter van de grond. Maar het kan zeker beter. Er is behoefte in inzicht in elkaars rol, taken en verantwoordelijkheden. Hier is nu nog te veel onduidelijkheid over waardoor regelmatig discussies ontstaan over wie welke taak en verantwoordelijkheid heeft om bepaalde acties op te pakken. Gevolg is dat zaken blijven liggen. De kloof tussen de Rijksdienst Caribisch Nederland en het Openbaar Lichaam Bonaire

wordt door meerdere mensen genoemd. Er is daarnaast volgens meerdere geïnterviewden behoefte aan meer themagericht werken in plaats van incidentgericht werken.

Als het gaat om de inhoudelijke thema's van het Integraal Veiligheidsbeleid worden met name de volgende thema's genoemd die relevant zijn voor Bonaire:

- Verkeer;
- Huiselijk geweld;
- Armoede (als voedingsbodem voor criminaliteit);
- Jeugd; (criminaliteit en alcohol & drugs)
- Integrale wijkaanpak / multiprobleemgezinnen;
- Plattelandscriminaliteit (m.n. geitendiefstal);
- Vuurwerk (transport, opslag en gebruik).

### **Kick-off IVB**

Op 11 april 2018 is het project officieel gestart met een kick-off bijeenkomst met de belangrijkste partners in het IVB: KPCN, OM, Directies Samenleving & Zorg, Ruimte & Ontwikkeling, Toezicht & Handhaving en Juridische & Algemene Zaken, Voogdijraad, Publieke Gezondheid, Reclassering CN, Ministerie van Justitie en Veiligheid, Centrum voor Jeugd en Gezin, Belastingdienst / Douane, Jeugdzorg CN.

Naast een uitleg over het IVB is samen met alle deelnemers gekeken welke thema's prioriteit hebben in het eerste IVB. De volgende subthema's zijn hieruit voortgekomen:

- Jeugd, alcohol en drugs;
- Jeugdcriminaliteit;
- Veilig in en om school; (pesten)
- Ambtelijke en bestuurlijke integriteit;
- Sociale kwaliteit (integrale wijkaanpak, multiprobleemgezinnen, drank- en drugsoverlast, prostitutieoverlast);
- Veelvoorkomende en high impact crimes;
- Verkeersveiligheid.

## 3 Waar willen we naartoe?

### 3.1 Visie, uitgangspunten en hoofddoelstellingen

Een veilig(er) Bonaire met behulp van een duurzame samenwerking op het gebied van veiligheid. De komende jaren wordt de volgende visie nagestreefd:

*“Inwoners van Bonaire zijn en voelen zich veilig. Hiervoor werken maatschappelijke, sociale en veiligheidspartners samen en worden burgers betrokken. Een veilige en leefbare woon- en leefomgeving van inwoners en toeristen, evenals de veiligheid van de jeugd, staat hierbij centraal. De kleinschaligheid van Bonaire zorgt voor hoge betrokkenheid waarbij het rustige en veilige karakter behouden blijft.”*

De volgende uitgangspunten, toegespitst op de situatie van Bonaire, worden gehanteerd bij het nastreven van bovenstaande visie. De uitgangspunten geven het IVB een focus die vanuit de samenwerkingspartners zijn opgesteld.

1. De kern van het integraal veiligheidsbeleid is **integraal samenwerken**. Voor de burger is er één overheid. Vanuit de overheid wordt een integrale boodschap uitgedragen richting de burgers. Publieke en private partijen werken organisatie overstijgend samen en denken buiten de grenzen van de eigen organisatie. Organisaties maken capaciteit vrij voor de samenwerking.
2. **Duidelijkheid in samenwerking**: samenwerkingspartners weten van elkaar welke taken, bevoegdheden en verantwoordelijkheden ze hebben. Er is duidelijkheid over welke werkzaamheden wel en niet opgepakt worden. Via ketenbenadering ondersteunen partijen elkaar.
3. **Praktisch werken**: Hiermee wordt bedoeld dat concrete maatregelen en acties ingezet gaan worden. Bonaire is gebaat bij versterking van het uitvoerend niveau. Actiegerichtheid en zichtbare veranderingen waarbij snel successen worden geboekt in de samenwerking, voor samenwerkingspartners en de inwoners.
4. **Inspelen op (toekomstige) ontwikkelingen**: (on)veiligheid staat niet stil. In het beleid is ruimte om in te spelen op actualiteit. In de samenwerking worden steeds de juiste partners bij elkaar gebracht.
5. De komende vier jaar wordt ingezet op **preventie**. Het voorkomen van criminaliteit en onveiligheid is beter dan genezen van criminaliteit en onveiligheid. De veerkracht van de samenleving en organisaties gaat omhoog. Resocialisatie wordt gezien als een vorm van preventie (recidive voorkomen). Meer focus op preventie gaat parallel met de noodzakelijke inzet van repressie.
6. **Proactieve houding**: de regierol voor het IVB ligt in handen van het OLB, portefeuille openbare orde en veiligheid van de Gezaghebber. Het OLB geeft het goede voorbeeld en zet in op veiligheid. Met het IVB worden kaders gesteld. Binnen deze kaders worden voorzieningen aangeboden om doelstellingen te behalen. Samen met het OLB nemen alle partners hun verantwoordelijkheid om bij te dragen aan de veiligheid van Bonaire.
7. **Midden in de samenleving**: het IVB staat dichtbij de burgers. De outreachende aanpak zorgt voor zichtbare en laagdrempelige verbeteringen in de samenleving. De burgers

worden betrokken waarbij signalen worden opgevangen. Burgers dragen zelf bij aan de veiligheid van Bonaire.

8. **Awareness rond veiligheid:** de groei van het inwonersaantal op het eiland zorgt niet voor meer criminaliteit. Stabilisatie van de omvang van criminaliteit, overlast en onveiligheidsgevoelens bij een toename van inwonersaantallen op Bonaire is ook positief. Bonaire is veiliger in vergelijking met omliggende (ei)landen. Dit willen we zo houden.
9. **Behoud van cultuur:** het veilige en rustige karakter van het eiland blijft behouden.
10. **Professionaliseren:** Het IVB draagt bij aan een professionele houding ondanks de kleinschaligheid. 100% veiligheid bestaat niet. Van belang is in te zetten op de handhaving van het huidige wettelijke kader. Daar waar nodig, zal dit wettelijke kader worden aangescherpt. Alle samenwerkingspartners zijn zich bewust van de voorbeeldfunctie die ze bekleden richting de burgers.

De hoofddoelstellingen van het Integraal Veiligheidsbeleid Bonaire zijn:

<b>Minder criminaliteit</b>
<b>Minder overlast</b>
<b>Minder onveiligheidsgevoelens onder burgers</b>
<b>Fysieke onveiligheid voorkomen en/of effectief bestrijden</b>
<b>Integrale samenwerking en inzicht in elkaars taken en verantwoordelijkheden</b>

### 3.2 Prioriteiten 2018-2021

Met behulp van het Integraal Veiligheidsbeleid Bonaire 2018-2021 wordt invulling geven aan de regierol van het OLB op het gebied van veiligheid. In dit kader is een drietal prioriteiten benoemd die de komende vier jaren extra inzet van alle samenwerkingspartners vragen om een bijdrage te leveren aan de hoofddoelstellingen van het IVB Bonaire. De keuze voor deze prioriteiten is tot stand gekomen op basis van de gegevens zoals in de eerdere paragrafen van dit hoofdstuk weergegeven. De Eilandsraad heeft op 29 mei 2018 de volgende prioriteiten vastgesteld:

- 1) **Jeugd en veiligheid**
- 2) **Veilige woon- en leefomgeving**
- 3) **Verkeersveiligheid**

#### 3.2.1 Jeugd en Veiligheid

Het thema Jeugd en Veiligheid heeft betrekking op (individuele of groepen) probleemjongeren. Probleemjongeren met (vaak) meerdere problemen waarbij een persoonsgerichte aanpak nodig is. Dit kan samenhangen met overlast door gebruik van alcohol en drugs in de openbare ruimte. De focus voor de komende vier jaar is het stellen van grenzen aan criminaliteit, de overlast die hiermee samengaat en het bieden van perspectief aan jongeren. Binnen het thema Jeugd en Veiligheid zijn drie subthema's met de volgende doelstellingen:

- Veiligheidsgevoelens en perspectief:
  1. Het vergroten van het veiligheidsgevoel onder jongeren;
  2. Bieden van perspectief aan jongeren.



- Overlast, alcohol en drugs:
  3. Inzicht in en het terugdringen van (alcohol-, drugs-, geluids-) overlast en criminaliteit door jongeren;
- Jeugdcriminaliteit:
  4. Meer inzicht in de omvang van jeugdcriminaliteit;
  5. Betere signalering en registratie van jeugdcriminaliteit;
  6. Handhaving Jeugdstrafrecht;

### 3.2.1.1 Veiligheidsgevoelens en perspectief

*Doelstelling: het vergroten van het veiligheidsgevoel onder jongeren;*

Uit de omnibusenquête van het CBS blijkt dat het veiligheidsgevoel onder jongeren tussen 15 en 25 jaar het laagst is van alle leeftijdsgroepen op Bonaire (76,3% voelt zich nooit onveilig, tegenover het gemiddelde van 81,4%). Het is belangrijk dat onze jeugd zich thuis, op school en in hun vrije tijd veilig voelt. Om het veiligheidsgevoel van jongeren te vergroten wordt ingezet op participatie en voorlichting. Daarnaast zal de inzet op een veilige en woon- en leefomgeving naar verwachting ook effect hebben op het veiligheidsgevoel van inwoners, ook onder jongeren.

Tabel 11: (on)veiligheidsbeleving: 'voelt zich nooit onveilig'

	2017	Streefwaarde 2021
<b>Leeftijd 15 – 25 jaar</b>	76,3%	81,4%

*Doelstelling: het bieden van perspectief aan jongeren*

Aansluitend op het vergroten van het veiligheidsgevoel willen we jongeren perspectief bieden. Dit perspectief geldt voor thuis, op school en in de vrije tijd. Uit een rapport van de kindombudsman (2017) blijkt dat er dringend ontwikkelingen nodig zijn waardoor er meer perspectief voor jongeren komt. Problemen hebben betrekking op onveiligheid op of rondom school (handel in drugs), thuis (huiselijk geweld & verwaarlozing) of in de vrije tijd (onveiligheid op straat en onveilige wegen). Een kindertelefoon, kindombudsman en vertrouwenspersonen ontbreken waardoor laagdrempelige hulp voor kinderen ontoereikend is. Het vergroten van het perspectief van jongeren heeft een preventieve werking op het voorkomen van overlast en jongeren die afglijden richting het criminele circuit. Voor deze doelstelling is nauwe integrale samenwerking en afstemming met en tussen het sociale-, maatschappelijke- en zorgdomein noodzakelijk. Hierbij gaat het ook om afspraken tussen op- en afschaling van zorg en op de juiste plek onderbrengen van de zorg. Wanneer zich zorgwekkende signalen voordoen, is het van belang om vroegtijdige hulp in te zetten op scholen en bij gezinnen thuis. Scholen, gezinnen, jeugd- en sportleiders krijgen een actievere rol in preventie (aanpak pesten op school, voorlichting alcohol en drugs) en worden hierin ondersteund en gefaciliteerd.

### 3.2.1.2 Overlast, alcohol en drugs

Alcohol- en drugsgebruik kan voor de nodige overlast in de openbare ruimte zorgen. Drank- en drugsgebruik kunnen leiden tot geweld, vernielingen, verloedering en geluidsoverlast. Daarnaast kan het leiden tot verkeersongevallen en huiselijk geweld. Het voorkomen en bestrijden van deze vorm van overlast is een belangrijke opgave in de samenwerking tussen ketenpartners. Jongeren zijn een kwetsbare groep als het gaat om drugs en alcohol en daarom wordt specifieke aandacht aan deze doelgroep besteed. De gezondheidsrisico's van

(overmatig) alcohol- en drugsgebruik onder jongeren spelen tevens een belangrijke rol. In het Integraal Jeugdbeleidsplan Bonaire 2015-2020 is reeds aandacht besteed aan het gebruik van genotmiddelen onder jongeren en is gestart met het project “Preventie genotmiddelen gebruik”. Hieronder worden doelstellingen geformuleerd om deze problematiek aan te pakken.

*Doelstelling: inzicht in en het terugdringen van (alcohol-, drugs-, geluids-) overlast en criminaliteit door jongeren*

In de wijkscans is te zien dat in 4 van de 5 traditionele wijken van Bonaire de overlast als gevolg van gebruik en verkoop van verdovende middelen in de top 3 staat. De meeste meldingen van overlast worden geregistreerd als ‘algemene overlast’. Een nadere onderverdeling in incidentcodes van overlast (alcohol, drugs, geluid, loslopende honden) is nog niet structureel, maar wel wenselijk. Een zorgvuldige (centrale) registratie van overlast moet leiden tot meer inzicht in de omvang van de overlastproblematiek. Daarbij moet er rekening mee gehouden worden dat een melding kan beginnen als overlast maar eindigen in een vechtpartij of mishandeling. Daarom is het op dit moment lastig om een compleet beeld van de omvang van de overlast te hebben.

Het is van belang om integraal te werk te gaan bij het terugdringen van overlast en (de gevolgen van) drugs- en alcoholgebruik. Preventie vanuit het sociale domein en repressie vanuit het politie en justitiële domein moeten hand in hand gaan. In de samenwerking hebben alle partners de taak om gezamenlijk preventieve en repressieve maatregelen te nemen. Preventie ter voorkoming van overmatig alcohol- en druggebruik zoals voorlichtingscampagnes over de risico’s. Hierbij gaat het ook om het verlenen van vergunningen aan drank- en horecagelegenheden en het toezicht hierop. Repressieve maatregelen zijn daarnaast ook van belang zoals inzet van de leerplichtambtenaar en de handhaving ter voorkoming van drank-, drugs- en geluidsoverlast.

In de komende jaren worden meer zichtbare preventieve maatregelen genomen en wordt duidelijk gecommuniceerd over het voorkomen van alcoholverkoop aan jongeren. Denk hierbij aan het plaatsen van stickers en borden bij horecagelegenheden dat geen drank wordt verkocht aan personen onder 18 jaar. Ook de handhaving en het toezicht op drank- en horecagelegenheden (in het bijzonder ‘snèks’) worden geïntensiveerd. Hierbij wordt ook rekening gehouden met (verscherping van) de vereisten in de vergunningen. Het gaat om het creëren van de algemene bewustwording rondom de uitgifte van drank. De handhaving van de leeftijdsgrens voor het verstrekken van alcohol heeft specifieke prioriteit. In paragraaf 3.2.2.1 ‘Verbetering sociale kwaliteit’, wordt beschreven dat de politie en gemeentelijke handhavers integraal samenwerken in de handhaving van regelgeving.

### 3.2.1.3 Jeugdcriminaliteit

Onder jeugdcriminaliteit wordt verstaan criminaliteit gepleegd door jeugdige veelplegers, criminele jeugdgroepen en (complexe) individuele probleemjongeren. Het OLB heeft bij de aanpak hiervan een belangrijke rol: het in kaart brengen van criminele jongeren en jeugdgroepen, informatiepositie op peil houden, zorgdragen voor een eenduidige aanpak en monitoring van de situatie. Het OLB bevordert daarnaast ook de ketensamenwerking.

Het Veiligheidshuis, een samenwerkingsverband van 15 verschillende partners<sup>3</sup>, heeft een belangrijke coördinerende rol. Binnen het veiligheidshuis zijn twee overlegstructuren: een stuurgroep (strategisch) en een casuoverleg (behandeling casussen complexe problematiek). Het Veiligheidshuis richt zich op complexe casuïstiek en de samenwerking tussen ketenpartners.

Op het gebied van jeugd(criminaliteit) bestaan daarnaast nog de volgende overleggen:

- Het casuoverleg jeugdzorg, voorgezeten door het JGCN, behandelt casussen rondom jeugdzorg. Casussen worden vanuit maatschappelijk oogpunt bekeken, waarbij niet per definitie een strafbaar feit is gepleegd.
- Directieberaad Jeugd. Dit overleg wordt voorgezeten door Stichting Expertisecentrum Onderwijs en Zorg Bonaire (EOZ).
- Jeugd casuoverleg, voorgezeten door het OM (justitiële partners)

*Doelstelling: meer inzicht in de omvang van jeugdcriminaliteit*

Complexe casuïstiek op het gebied van jeugdcriminaliteit wordt besproken in het Veiligheidshuis. De samenwerkingspartners binnen het Veiligheidshuis geven aan dat het vermoeden bestaat dat niet alle complexe casuïstiek daadwerkelijk het Veiligheidshuis bereikt. Hierdoor mist een volledig beeld over de omvang van de jeugdcriminaliteit op Bonaire. Het gaat hierbij niet alleen om daadwerkelijk aangedragen verdachten bij het OM, maar ook om signalen van afglijden van jongeren naar de criminaliteit. De komende jaren wordt ingezet om meer bekendheid, aandacht en breder draagvlak te krijgen voor afspraken omtrent de complexe casussen zodat een beter beeld van de problematiek op Bonaire gevormd wordt. Ook wordt registratie binnen het systeem van het Veiligheidshuis mogelijk gemaakt om beter zicht te krijgen op risicojongeren.

Het casuoverleg jeugdzorg behandelt casussen vanuit een maatschappelijk oogpunt, waarbij niet per definitie een strafbaar feit is gepleegd maar wel zorgelijke omstandigheden zijn die kunnen leiden tot jeugdcriminaliteit. Ook hier ontbreken exacte cijfers over de omvang van jeugdcriminaliteit. Ditzelfde geldt voor de registratie bij de Voogdijraad, waarbij het vermoeden is dat vanwege de lage meldingsbereidheid de cijfers geen goede inschatting weerspiegelen van de problematiek.

De focus voor de komende jaren ligt dan ook in het vergroten van de meldingsbereidheid in de samenleving om zo een completer beeld te krijgen van de omvang van probleemjongeren. De invoering van het jeugdstrafrecht zal mogelijk ook effect hebben op de cijfers van jeugdcriminaliteit. Dit effect is op dit moment nog niet in te schatten, maar de verwachting is dat het jeugdstrafrecht meer houvast en kaders biedt in de aanpak van jeugdcriminaliteit waardoor de aantallen mogelijk zullen toenemen. Er is daarom voor gekozen om geen streefwaarde op te nemen voor 2021.

---

<sup>3</sup> Centrum voor Jeugd en Gezin Bonaire, Fundashon Formashon pa Manan (FORMA), Jeugdzorg en Gezinsvoogdij Caribisch Nederland, Justitiële inrichting Caribisch Nederland, Korps Politie Caribisch Nederland, Openbaar Lichaam Bonaire, Openbaar Ministerie BES, Sociale Zaken en Werkgelegenheid Caribisch Nederland, Stichting Expertisecentrum Onderwijs Zorg Bonaire, Stichting Jeugdwerk Jong Bonaire, Stichting Krusada, Stichting Reclassering Caribisch Nederland, Stichting Scholengemeenschap Bonaire, Stichting Verslavingszorg en Psychiatrie Caribisch Nederland, Voogdijraad BES.

Op dit moment zijn onderstaande cijfers bij het OM bekend ten aanzien van jeugdcriminaliteit.

Jeugdcriminaliteit	2017
Instroom minderjarigen	18

Als alternatief op het jeugdstrafrecht is de laatste jaren gewerkt met het driefase-interventiemodel. Jeugdzaken worden via een alternatieve afdoening, zoals een taakstraf, afgehandeld waardoor ze ontbreken in de registratie van het OM. Het interventiemodel wordt mogelijk geïncorporeerd in het jeugdstrafrecht. Het model werkt als volgt:

- Fase 1: alternatieve straf voor het plegen van een strafbaar feit van lichte aard (spijbelen, kleine diefstallen, eenvoudige mishandeling). De barieregisseur spreekt deze straf uit.
- Fase 2: Aangifte van een strafbaar feit. De Officier van Justitie en de Voogdijraad adviseren over de aard van de strafrechtelijke afdoening.
- Fase 3: minderjarige moet verschijnen voor de rechter.

De komende jaren worden preventieve en repressieve maatregelen genomen. Preventie richt zich op voorlichting, signalering en het in kaart brengen van risicojongeren. Hierbij wordt onder andere gedacht aan preventieprojecten zoals “Alleen jij bepaalt” en “Pesten op school”. Er wordt ingezet op deskundigheidsbevordering, bijvoorbeeld door middel van trainingen, van jeugdleiders en sportleiders om hen meer inzicht te laten krijgen in het signaleren van problematiek bij jongeren en de juiste hulp aanbieden. Ook worden alternatieve mogelijkheden in het (jeugd)strafrecht zoals Restorative Justice bekeken. Repressie richt zich op de persoonsgerichte aanpak van probleemjongeren.

*Doelstelling: betere signalering en registratie van jeugdcriminaliteit*

Aansluitend op bovenstaande is het essentieel dat signalen over jongeren die crimineel gedrag (dreigen te) vertonen tijdig op de juiste plek worden ingebracht. Meer bekendheid en aandacht over de huidige afspraken (aankomen complexe casussen bij het Veiligheidshuis) en daarnaast verdere afspraken in de keten over opschaling en afschaling zijn noodzakelijk. Bij de meldingen van criminaliteit en overlast (KPCN) wordt geen onderscheid gemaakt tussen volwassenen en jeugdigen. In de komende jaren wordt bekeken of een andere wijze van registreren mogelijk is. Vanwege de kleinschaligheid van het eiland is de sociale controle groot. Dat is een positief kenmerk van het eiland, maar kan er tegelijkertijd voor zorgen dat mensen niet snel melding doen. Het is daarom wenselijk dat mensen anoniem zorgen over jongeren kunnen melden. Hiervoor is een anoniem meldpunt wenselijk, waarna middels een goed registratiesysteem de opvolging kan plaatsvinden.

*Doelstelling: handhaving Jeugdstrafrecht*

In het kader van het jeugdstrafrecht dat in 2019 wordt ingevoegd, gaat de keten zich positioneren. Hierbij wordt gewerkt aan het vormgeven van de duurzame samenwerking met ketenafspraken en overlegstructuur voor de handhaving van het jeugdstrafrecht.

3.2.2 *Veilige woon- en leefomgeving*

Dit thema is onderverdeeld in een tweetal subthema's: sociale kwaliteit & veelvoorkomende en high impact crimes. Sociale kwaliteit richt zich op het verbeteren van de leefbaarheid met zichtbare veranderingen voor de inwoners. Veelvoorkomende en high impact crimes is binnen

het IVB een flexibel thema dat aan verandering onderhevig is en afhankelijk van de actualiteit en noodzaak opgepakt kan worden.

De doelstellingen voor de komende vier jaren zijn:

- Verbeteren sociale kwaliteit:
  1. Vermindering sociale overlast;
  2. Opzetten burgerparticipatie;
  3. Behouden veiligheidsgevoel;
- Veelvoorkomende criminaliteit:
  4. Aangiftebereidheid vergroten;
  5. Terugdringen veelvoorkomende criminaliteit;
- High Impact Crimes:
  6. Aangiftebereidheid vergroten;
  7. Terugdringen omvang High Impact Crimes;
  8. Inzichtelijk maken problematiek huiselijk geweld.

### 3.2.2.1 Verbeteren sociale kwaliteit

Verbetering van de sociale kwaliteit in de wijken heeft grote raakvlakken met het 'Programma Integrale Wijkontwikkeling Bonaire' (verantwoordelijkheid van de Directie Samenleving & Zorg van het OLB). Het doel van dit programma is het verbeteren van het welzijn (*kwaliteit: leefbaarheid in de wijk*) en het verhogen van de welvaart (*kwantiteit: levensstandaard*). Met dit programma wordt ingezet op de samenhang in de wijk, de beschikbaarheid van (betaalbare) sociale woningen en het vergroten van de werkgelegenheid.

Een verbetering van de sociale kwaliteit begint bij het op orde krijgen van de basis en basisvoorzieningen voor iedereen: een dak boven het hoofd, water en eten. Maar ook veiligheid. Er is de afgelopen jaren fors ingezet op de wijkaanpak met zeer goede resultaten. We zijn er echter nog niet. Nog steeds zijn er grote problemen met multiprobleemgezinnen (300 gezinnen blijkt uit onderzoek van Unicef 2013), (illegale) overbewoning, drank- en drugsoverlast, werkloosheid en illegale prostitutie. Onderliggende factoren hieraan zijn armoede, gebrekkige huisvesting en het ontbreken van maatschappelijk werk. Gevolgen van deze problemen zijn verloedering, slechte ontwikkeling van kinderen, onveiligheid en criminaliteit. Bij het verbeteren van de sociale kwaliteit is het dan ook van belang om inspanningen vanuit het sociaal domein te combineren met de inspanningen op het gebied van veiligheid.

#### *Doelstelling: vermindering sociale overlast*

Bij sociale overlast gaat het om overlast van drank- en/of drugsgebruik, drugshandel, illegale prostitutie, geluidsoverlast, burenruzies en parkeeroverlast. Vermindering van sociale overlast leidt tot een verbetering van de sociale kwaliteit van een wijk. Het gaat hierbij bijvoorbeeld ook om de aanpak van kleine ergernissen en handhaving van regelgeving. Het is van belang dat politie en gemeentelijke handhavers hierin goed samenwerken. Zoals bij jeugd en veiligheid wordt aangegeven heeft toezicht en handhaving van de leeftijdsgrens voor de verkoop van alcohol prioriteit. De wijkscans en omnibusenquête geven een belangrijke indicatie van de meest ervaren overlast in de wijken.

Tabel 12: voorkomen overlast in de wijk 'komt wel eens voor'

Sociale overlast	2017	Streefwaarde 2021 (-10%)
Een of meer vormen	28 %	25 %
Dronken mensen op straat	19,7 %	18 %
Drugshandel of drugsgebruik	13 %	12 %
Rondhangende jongeren	10,8 %	10 %

*Doelstelling: opzetten burgerparticipatie*

Burgerparticipatie is een veelbelovende methode die een belangrijke bijdrage kan leveren aan de veiligheid en sociale kwaliteit in een wijk. Als burgers meedoen in de aanpak van een probleem vergroot dat de kans dat zaken worden aangepakt waar zij werkelijk last van hebben. Ook kan participatie bewoners bekender maken met elkaar of bij elkaar brengen. Daarnaast kan het toezicht soms op een hoger niveau terecht komen omdat mensen merken dat zij zelf controle kunnen uitoefenen op de zaken die hen beangstigen. Burgerparticipatie kan de lijnen met professionals in de wijk aanhalen. Daarmee kan burgerparticipatie direct of indirect bijdragen aan een betere veiligheidsbeleving.

Er zijn vele manieren van burgerparticipatie op het gebied van veiligheid zoals wijkpreventie teams, whatsapp-groepen, Burgernet en buurtbemiddeling. Burgerparticipatie is bovenal maatwerk en wordt afgestemd op wat past in een bepaalde wijk en bij bepaalde bewoners. De komende jaren wordt bekeken welke vormen van burgerparticipatie een bijdrage kunnen leveren aan de sociale kwaliteit van de wijken.

*Doelstelling: behouden veiligheidsgevoel*

Hierbij gaat het om het veiligheidsgevoel van de burgers in de wijk. Voelen bewoners zich veilig? De subjectieve veiligheid wordt gemeten via de omnibusenquête. Inwoners van Bonaire gaven de veiligheid in 2017 het rapportcijfer 7,7. Dit is een relatief hoog cijfer in vergelijking met Nederlandse gemeenten (gemiddeld een 7,3). Naar verwachting zal het eiland in de komende jaren in inwonersaantal gaan groeien, wat meer onveiligheidsgevoelens met zich mee kan brengen. Het streven is om dit (hoge) rapportcijfer in 2021 te behouden.

	2017	Streefwaarde 2021
Rapportcijfer veiligheid	7,7	7,7

3.2.2.2 Verminderen veelvoorkomende en high impact crimes

Dit onderdeel richt zich op enerzijds de veelvoorkomende criminaliteit en anderzijds op de high impact crimes. De mate waarin een bepaalde vorm van criminaliteit veel voorkomt, kan per periode verschillen.

*Doelstelling: aangiftebereidheid vergroten*

Voor zowel de veelvoorkomende criminaliteit als de High Impact Crimes geldt dat de cijfers waarschijnlijk een vertekend beeld geven. Dit heeft te maken met de aangiftebereidheid op deze thema's. Om meer grip te krijgen op dit thema wordt in de komende jaren gewerkt aan het vergroten van de aangiftebereidheid, bijvoorbeeld door het instellen van een (anoniem) meldpunt. Als gevolg van het verbeteren van de aangiftebereidheid, zou er een toename kunnen plaatsvinden in het aantal meldingen en aangiften.

*Doelstelling: terugdringen veelvoorkomende criminaliteit*

De mate waarin een bepaalde vorm van criminaliteit veel voorkomt, kan per periode verschillen. Op het ene moment is bijvoorbeeld geitendiefstal een probleem, terwijl later meer problemen zijn met (illegale) prostitutie. Om in te spelen op deze verandering wordt jaarlijks geïnventariseerd welke vormen van criminaliteit dat jaar focus vereisen. In het jaarlijkse uitvoeringsplan wordt uitgewerkt welke vormen van criminaliteit het komende jaar prioriteit hebben en welke maatregelen hiertegen worden genomen. Op sommige thema's zijn bestaande initiatieven. Het *Overleg Veiligheid Platteland* is een samenwerking tussen het OLB, KPCN, OM en de kunukeru's. Een van de aandachtspunten is het probleem rondom geitendiefstal.

*Doelstelling: terugdringen omvang High Impact Crimes*

Onder High Impact Crimes (HIC) wordt verstaan: woninginbraak en atrako's (bestaande uit straatroof, overval bij of in woning, overval bij of in bedrijf/commerciële)<sup>4</sup>. Naast HIC wordt ingezet op het terugdringen van vormen van geweldscriminaliteit zoals mishandeling (met wapen), bedreiging, moord/doodslag (poging daartoe), zeden en openlijke geweldpleging. Streven is om op alle onderdelen het aantal meldingen met 10% terug te dringen, rekening houdend met fluctuaties in de afgelopen jaren. Bij de laatste vier categorieën moet rekening worden gehouden met de 'wet van de kleine getallen'.

Tabel 13: cijfer KPCN high impact crimes

Meldingen	2015	2016	2017	Streefwaarde 2021 (-10%)
Woninginbraak	217	151	192	168
Mishandeling	70	67	89	67
Mishandeling met wapen	18	14	7	11
Atrako's	24	20	26	21
Bedreiging	91	85	83	77
Moord/doodslag	3	1	4	2
Moord/doodslag (poging daartoe)	5	1	2	1
Openlijke geweldpleging	5	2	1	1
Zeden	7	5	9	6

*Doelstelling: inzichtelijk maken problematiek huiselijk geweld*

Uit cijfers van het KPCN blijkt dat het aantal meldingen van huiselijk geweld gedaald is in de afgelopen jaren. Onderzoeken van het OM BES (Veiligheidsbeeld BES 2017) en Raad voor de Rechtshandhaving (2016) concluderen echter dat de problemen groter zijn dan uit de cijfers blijkt. Dit wordt bevestigd door interviews en bijeenkomsten met ketenpartners. Belangrijke inspanning de komende vier jaren is om de signalering rond huiselijk geweld te verbeteren en meer inzicht te krijgen in de daadwerkelijke omvang van deze problematiek.

Het Ministerie van Volksgezondheid, Welzijn en Sport heeft samen met de Openbare Lichamen een Bestuursakkoord opgesteld 'Aanpak huiselijk geweld en kindermishandeling Caribisch Nederland 2017 - 2020'. In het akkoord liggen gezamenlijke doelstellingen en ambities vast en zijn concrete afspraken rondom de samenwerking, financiering en monitoring uitgewerkt. Dit bestuursakkoord richt zich op preventie (bewustwording en voorlichting), deskundigheidsbevordering, versterken van de hulpverlening (inclusief de

<sup>4</sup> Het Ministerie van Justitie en Veiligheid verstaat onder HIC: woninginbraak, straatroof en overval.

opvang van slachtoffers), en de keten (ook justitiële partners), inrichten van een laagdrempelige (anonieme) meldstructuur en een helder juridisch kader. Wenselijk bij de inrichting van een (anoniem) meldpunt, de opvang van slachtoffers en de mogelijkheden in het aanbieden van hulp en zorg, is een zo neutraal mogelijke omgeving. Dit om de angst, voor het niet melden en hulp zoeken, te doorbreken. Vanwege de kleinschaligheid van het eiland is de sociale controle groot. Dat is een positief kenmerk van het eiland, maar kan er tegelijkertijd voor zorgen dat mensen niet snel melding doen. Wenselijk is om dit in een voorportaal te organiseren waar de registratie plaatsvindt en van waaruit de juiste opvolging kan plaatsvinden, bijvoorbeeld in de vorm van Restorative Justice of ambulante zorg.

### 3.2.3 Verkeersveiligheid

Verkeersveiligheid richt zich enerzijds op het rij- en parkeergedrag van deelnemers en anderzijds op de fysieke factoren in het verkeer zoals de staat van de wegen, scheiden van weggebruikers en duidelijke wegbewijzing. De doelstellingen voor de komende jaren zijn:

- 1) Minder verkeersongevallen
- 2) Verbetering infrastructuur

#### *Doelstelling: minder verkeersongevallen*

Het aantal verkeersongevallen op Bonaire is erg hoog. Terugdringen van dit aantal is van groot belang voor de veiligheid op het eiland. Onderstaand een overzicht van het aantal aanrijdingen in de periode 2015 – 2017.

	2015	2016	2017	Streefwaarde (2021)
<b>Aanrijding met blikschade</b>	762	867	777	681 (-15%)
<b>Aanrijding met gewonden</b>	128	168	150	133 (-10%)
<b>Aanrijding dodelijk afloop</b>	1	3	5	0
<b>Totaal</b>	891	1038	932	814

Het belangrijkste streven is om in 2021 0 verkeersdoden te hoeven betreuren. Daarnaast wordt gestreefd naar een daling van 10% van het aantal aanrijdingen met gewonden en een daling van 15% van het aantal aanrijdingen met blikschade. Daarbij zijn de gemiddelde cijfers over de afgelopen 3 jaren als uitgangspunt genomen. Het behalen van deze doelstelling gebeurt door in te zetten op twee pijlers:

#### *- Regelgeving: wegeverkeersverordening en handhavingsarrangementen*

In de eerste plaats is het noodzakelijk om regelgeving vast te stellen met duidelijke kaders en regels, op basis waarvan gehandhaafd kan worden. De wegeverkeersverordening is een wettelijk kader en een middel om de verkeersveiligheid te vergroten.

Om de samenwerking in de handhaving te verbeteren, wordt gebruik gemaakt van handhavingsarrangementen. In deze arrangementen staan concrete taken, bevoegdheden en verantwoordelijkheden beschreven. Deze worden gebruikt om bijvoorbeeld afspraken te maken over de strafrechtelijke handhaving, de inzet van Bavpols op bepaalde domeinen, wie welke en hoeveel controles worden gehouden, het uitschrijven van boetes maar ook het opleggen van lasten. De laatste jaren wordt de inzet van Bavpol-ers geprofessionaliseerd, afgestemd in de Stuurgroep Bavpol. Deze stuurgroep bestaat uit het OLB (verschillende directies), KPCN, OM, Stinapa, Kustwacht, Arbeidsinspectie, KMar en de Douane. De SGB



organiseert de opleidingen. Bij de inzet van Bvpol-ers maakt de stuurgroep gebruik van handhavingsarrangementen. Het gaat om een combinatie van zowel bestuursrechtelijke als strafrechtelijke handhaving. Daartoe is een actueel wettelijk kader vereist. Derhalve zal ook worden ingezet op de vaststelling van de wegenverkeersverordening, de invoering van de bestuurlijke boete en (na invoeren van) het toezicht op de kentekenregistratie. In 2017 is een plan van aanpak opgesteld over *'Visie centraal kentekenregistratie systeem Bonaire'*. Daarnaast is er in 2011 een onderzoek uitgevoerd door de RDW naar de voertuigketen Bonaire. Dit bevat een overzicht van de spelers in de voertuigketen, aangevuld met verbetervoorstellen. De verkenning is uitgevoerd in opdracht van de toenmalige minister van Verkeer en Waterstaat.

- *Verhogen bewustwording & verantwoordelijkheidsgevoel verkeersdeelnemers*

Het aantal verkeersongevallen hangt samen met de bewustwording van gevaren in het verkeer. Enkele voorbeelden zijn het niet dragen van gordels en helmen, alcohol en drugs in het verkeer en asociaal rijgedrag. Door verkeersdeelnemers bewust te maken van de gevaren en te wijzen op de eigen verantwoordelijkheid, zal het aantal verkeersongevallen afnemen. Door middel van campagnes aan de hand van feiten en cijfers worden de risico's en mogelijke gevolgen van onverantwoord rijgedrag benoemd en zal de bewustwording van dit rijgedrag worden verhoogd. In dit kader is in 2018, in opdracht van de lokale veiligheidsdriehoek Bonaire, al een projectplan opgeleverd *'Alcohol in het verkeer'* waarin wordt ingezet op meer verantwoordelijkheid bij verkeersdeelnemers inzake de gevaren en gevolgen van alcohol in het verkeer. Verder wordt bekeken welke alternatieve vervoersmogelijkheden mogelijk zijn.

*Doelstelling: verbetering infrastructuur*

Het aantal verkeersongevallen als gevolg van gebrekkige infrastructuur is lastig te bepalen. Verbetering van de infrastructuur richt zich op de staat van het wegdek, maar ook op het scheiden van weggebruikers en duidelijke en zichtbare wegbewijzing.

De directie Ruimte & Ontwikkeling van het OLB stelt in samenwerking met het Ministerie van Infrastructuur en Waterstaat een 4-jarig onderhoudsprogramma op. De focus ligt hierbij op de verbetering van de wegen die het meest acuut aan vervanging toe zijn.

### 3.3 Interne prioriteiten

Naast de drie hierboven beschreven integrale prioriteiten zijn twee interne prioriteiten voor het OLB benoemd. Deze interne prioriteiten richten zich (vooralsnog) niet op een intensieve en integrale samenwerking. De focus ligt op het creëren van bewustwording waarbij door het OLB zelf intern invulling aan het thema wordt gegeven. Het gaat om de interne koersbepaling voor de thema's *'Ambtelijke en bestuurlijke integriteit'* en *'Brandveiligheid'*.

#### 3.3.1 Ambtelijke en bestuurlijke integriteit

Het OLB wenst invulling te geven aan het thema ambtelijke en bestuurlijke integriteit. Hiermee wordt voorkomen dat (onbewust) verkeerde beslissingen genomen worden en er wantrouwen in de overheid ontstaat. Ook wordt voorkomen dat ambtenaren en bestuurders (onbewust) beïnvloed worden door criminelen. Door niet integer handelen kunnen onveilige situaties ontstaan zoals het verlenen van vergunningen voor onveilige gebouwen. Aandacht op dit thema zorgt voor meer weerbaarheid van bestuurders en ambtenaren in de kleinschaligheid van Bonaire. De recente rapportage van de Rijksrecherche betreffende de

uitgifte van grond en erfpachtrechten benadrukt het belang van ambtelijke en bestuurlijke integriteit.

Het OLB is bezig met een integriteitsprogramma 'Betrouwbaar openbaar bestuur Bonaire' ter bevordering van de integriteit. Het programma voorziet zowel in het bevorderen van de politieke integriteit (Eilandsraad en Bestuurscollege) als de ambtelijke integriteit (ambtenarenapparaat). Voor het programma is de samenwerking met een externe partij gezocht.

### 3.3.2 Brandveiligheid

Daarnaast gaat het OLB zich de komende jaren inzetten op brandveiligheid. Het thema heeft een hoog afbreukrisico en kan maatschappelijke onrust veroorzaken. Het lokale bestuur is volgens de Veiligheidswet BES verantwoordelijk voor de brandweezorg. Vanuit die hoedanigheid, in combinatie met het onderzoek van de Inspectie Justitie en Veiligheid over de aansturing en het beheer van het BKCN, gaat het OLB meer investeren (beleidsmatig) en sturing geven aan de brandweer en brandveiligheid. Dit gebeurt door de focus te leggen op een duidelijke visie en koersbepaling met concrete afspraken. Preventie vormt hierbij een belangrijk onderdeel, zowel voor het OLB als BKCN. De samenwerking tussen het Bestuurscollege en het BKCN wordt geïntensiveerd. Het BKCN stelt in het kader van de Veiligheidswet BES een Beheersplan, met input van het OLB, op voor de Brandweer. De verwachting is dat het eind 2018 wordt opgeleverd. Het OLB gaat zich inzetten om het contact tussen de Korpsbeheerder en het Bestuurscollege te verbeteren.

## 4 Borging, coördinatie, werkwijze en begroting

### 4.1 Bestuurlijke coördinatie

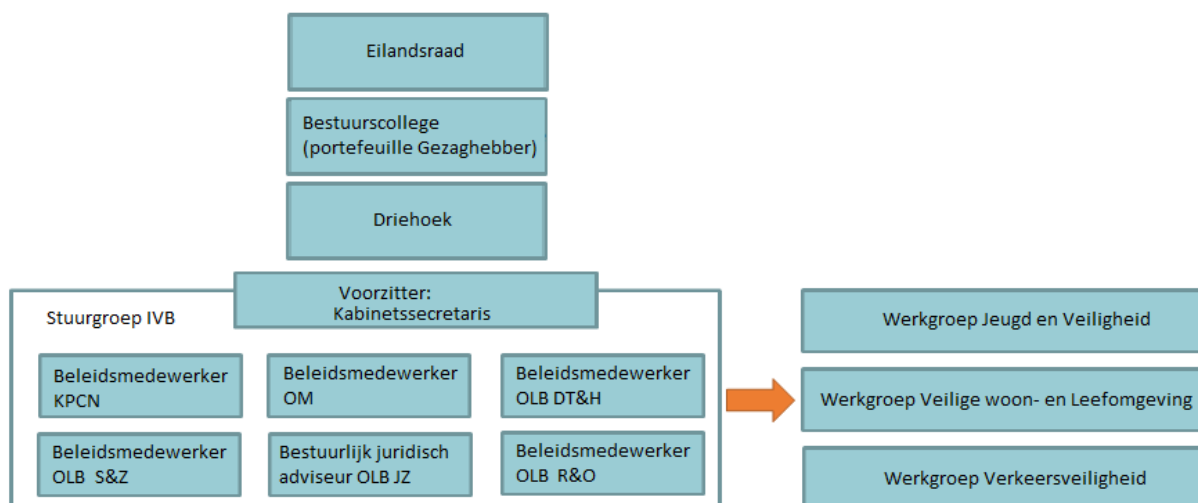
De Eilandsraad stelt de kaders en prioriteiten van het Integraal Veiligheidsbeleid Bonaire vast voor de komende vier jaar. Ieder jaar wordt in samenwerking met partners een uitvoeringsplan opgesteld. In dit uitvoeringsplan worden het beleid en de ambitie vertaald naar concrete activiteiten. Deze activiteiten dragen bij aan het behalen van de hoofddoelstellingen. Het Bestuurscollege stelt het uitvoeringsplan vast, met daarin de uitwerkingen van de activiteiten en maatregelen. De Eilandsraad ontvangt het uitvoeringsplan jaarlijks ter informatie. De Gezaghebber is, als verantwoordelijke voor de handhaving van de openbare orde, bestuurlijk coördinator van het Integraal Veiligheidsbeleid Bonaire 2018-2021. De thema's raken verschillende beleidsterreinen en bestuurlijke portefeuilles. Iedere portefeuillehouder behoudt de eigen verantwoordelijkheid voor zijn portefeuilles.

In de lokale veiligheidsdriehoek wordt de voortgang besproken en de aanpak bijgesteld waar nodig. De driehoek komt maandelijks bij elkaar.

### 4.2 Ambtelijke coördinatie

De ambtelijke coördinatie van de implementatie en uitvoering van het Integraal Veiligheidsbeleid Bonaire ligt bij het kabinet van de Gezaghebber. De beleidsvoorbereiding en het opleveren van voortgangsrapportages is een verantwoordelijkheid van het kabinet.

Het is van belang om bij de uitvoering te voorzien in een brede aanpak waarbij de diverse directies en afdelingen van het OLB worden betrokken. Vanuit het OLB nemen naast het kabinet van de gezaghebber de directies Toezicht en Handhaving, Samenleving en Zorg, Ruimte en ontwikkeling en Juridische en Algemene Zaken plaats in de stuurgroep. De stuurgroep wordt gecompliceerd door het KPCN en het OM.



In de uitvoeringsplannen wordt voor ieder (sub)thema een trekker bepaald die de coördinatie van de activiteiten op zich neemt en de voortgang bewaakt. De voortgang wordt periodiek besproken in een stuurgroep Integrale Veiligheid. De samenstelling van de werkgroepen is niet limitatief. Op basis van specifieke onderwerpen kunnen andere partijen of nieuwe partners aanschuiven. Per werkgroep wordt een voorzitter aangewezen die de verbinding en verantwoording naar de stuurgroep verzorgt.

### **Werkgroep Jeugd en Veiligheid**

In deze werkgroep nemen in ieder geval de volgende deelnemers plaats: OLB (kabinet, S&Z, T&H), KPCN, OM, CJG, Voogdijraad, JGCN, Reclassering, Veiligheidshuis. De volgende partners kunnen op specifieke onderdelen aansluiten: OLB (JAZ), ministeries (JenV, SZW, OCW), scholen, MHC, EOZ, Krusada en Jong Bonaire.

### **Werkgroep veilige woon- en leefomgeving**

In deze werkgroep nemen in ieder geval de volgende deelnemers plaats: OLB (kabinet, S&Z, T&H), KPCN (ook wijkagenten), OM, CJG, JGCN, Voogdijraad, Veiligheidshuis, FCB, Integrale wijkaanpak en reclassering. De volgende partners kunnen op specifieke onderdelen aansluiten: OLB (R&O, JAZ), ministerie (JenV), MHC, Krusada en FORMA.

### **Werkgroep verkeersveiligheid**

In deze werkgroep nemen in ieder geval de volgende deelnemers plaats: OLB (kabinet, R&O, T&H), KPCN, en het OM. De volgende partners kunnen op specifieke onderdelen aansluiten: ministerie (JenV) en Belastingdienst.

## 4.3 Borging & implementatie

De cirkel van Deming staat bekend om zijn vier stappen, die voor de verbetering van de kwaliteit binnen een organisatie kan zorgen. Deze methodiek kan gebruikt worden om de voortgang van het IVB Bonaire te bewaken. De methodiek richt zich op het continue verbeteren van het beleid, toetsen op de haalbaarheid en inventariseren van wensen. De PDCA-cyclus wordt ingezet voor de verbetering van het beleid (4 jaar) en uitvoeringsplannen (jaarlijks).

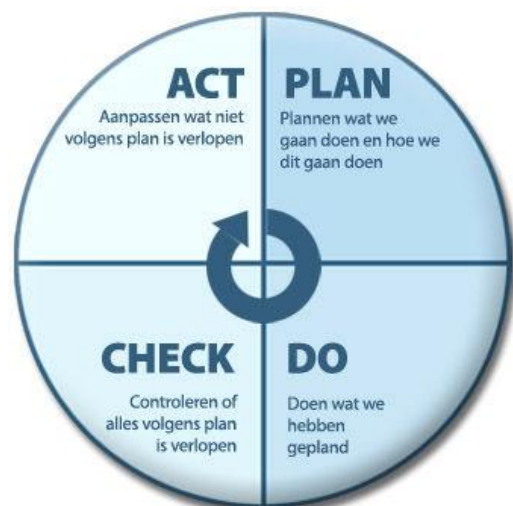
Onderdeel van de implementatie is de vertaling van het beleid naar jaarlijkse uitvoeringsplannen. In het uitvoeringsplan komen concrete acties, gekoppeld aan een verantwoordelijke en deadline wanneer de actie uitgevoerd moet zijn.

*Plan:* Kijk naar huidige werkzaamheden en ontwerp een plan voor de verbetering van deze werkzaamheden. Stel voor deze verbetering doelstellingen vast.

*Do:* Voer de geplande verbetering uit in een gecontroleerde proefopstelling.

*Check:* Meet het resultaat van de verbetering en vergelijk deze met de oorspronkelijke situatie en toets deze aan de vastgestelde doelstellingen.

*Act:* Bijstellen, formuleren van verbeterpunten voor de volgende planfase of het borgen van geslaagde werkwijzen.



Aan het eind van deze eerste beleidscyclus, in 2021, wordt het IVB geëvalueerd. De uitkomsten worden gebruikt bij het opstellen van een volgende integraal veiligheidsbeleid Bonaire (2022 – 2025).

#### 4.4 Samenwerkingspartners

In het kader van het Integraal Veiligheidsbeleid Bonaire wordt samengewerkt met veel organisaties en partijen. Onderstaand zijn de belangrijkste (in het kader van de samenwerking op veiligheidsgebied) benoemd. Deze opsomming is niet limitatief. Op bepaalde thema's kan ook met andere partners samengewerkt worden zoals scholen en diverse maatschappelijke instellingen.

Zoals bij de uitgangspunten voor het IVB al is gesteld, staat de integrale samenwerking centraal. Dat betekent onder andere dat organisaties in staat moeten zijn om organisatie-overstijgend samen te werken en te denken buiten de grenzen van de eigen organisatie.

##### Openbaar Lichaam Bonaire (OLB)

Het Openbaar Lichaam Bonaire (OLB) is belast met het bestuur van het eiland Bonaire. Het OLB kent vier directies en staf, waaronder het kabinet van de Gezaghebber en het bureau Eilandsecretaris:

- 1) *Directie Toezicht en Handhaving*: verantwoordelijk voor het toezicht op en de handhaving van landelijke en lokale regelgeving op het gebied van hygiëne, drank- en horeca, natuur en milieu, vestiging en bouwen.
- 2) *Directie Juridische Algemene Zaken*: o.a. verantwoordelijk voor juridische advisering en vertegenwoordiging van het OLB in gerechtelijke procedures.
- 3) *Directie Ruimte en Ontwikkeling*: o.a. verantwoordelijk voor het verlenen van bouwvergunningen, uitgifte van grond en planologische regelgeving.
- 4) *Directie Samenleving en Zorg*: o.a. verantwoordelijk voor het beleid op het gebied van het sociaal domein.
- 5) *Kabinet van de Gezaghebber*: verantwoordelijk voor de ondersteuning van de Gezaghebber bij de uitvoering van zijn wettelijke taken, onder andere op het gebied van openbare orde & veiligheid.
- 6) *Bureau Eilandsecretaris*: verantwoordelijk voor de ondersteuning en advisering van de Eilandsecretaris bij de uitvoering van haar taken, waaronder vormgeving van de crisisorganisatie en de rampen- en crisisbeheersing.

##### Korps Politie Caribisch Nederland (KPCN)

Het Korps Politie Caribisch Nederland (KPCN) is belast met de handhaving van de openbare orde, hulpverlening en het opsporen van strafbare feiten. Voor het handhaven van de openbare orde en het uitvoeren van hulpverleningstaken valt het KPCN onder gezag van de Gezaghebber van het betreffende openbaar lichaam. Voor het opsporen van strafbare feiten valt het KPCN onder gezag van de procureur-generaal van Curaçao, St. Maarten en Caribisch Nederland.

##### Openbaar Ministerie BES (OM)

Het Openbaar Ministerie BES draagt zorg voor de strafrechtelijke handhaving van de rechtsorde op de drie eilanden. Het OM probeert er (met vele anderen) voor te zorgen dat mensen en organisaties zich aan de regels houden die er zijn om het leven op de eilanden in alle opzichten veilig te laten zijn. Het is OM is belast met het opsporen en vervolgen van degenen die de regels schenden en hen tenslotte ook de opgelegde straffen laten ondergaan.

### Brandweerkorps Caribisch Nederland (BKCN)

Het Brandweerkorps Caribisch Nederland (BKCN) is de uitvoeringsinstantie voor de basis brandweezorg, hulpverlening en rampenbestrijding op de eilanden. Het korps valt direct onder de Rijksoverheid. De minister van Veiligheid en Justitie is op grond van de Veiligheidswet BES korpsbeheerder.

### Rijksdienst Caribisch Nederland (RCN)

De Rijksdienst Caribisch Nederland (RCN) is de schakel tussen de ministeries die aanwezig zijn op Bonaire (en Sint-Eustatius en Saba). Ieder ministerie is zelf inhoudelijk verantwoordelijk voor het invoeren en het uitvoeren van beleid van het betreffende ministerie. Voor de juiste uitvoering en ondersteuning doen ze daarbij een beroep op de centrale dienstverlening van de RCN, bijvoorbeeld formele werkgeverschap, bedrijfsvoering zoals facilitaire zaken, huisvesting, ICT, personeelszaken en opleidingen. De Belastingdienst, Jeugdzorg en Gezinsvoogdij, Justitiële Inrichting Caribisch Nederland, Koninklijke Marechaussee, Openbaar Ministerie, Brandweer Korps Caribisch Nederland, Korps Politie Caribisch Nederland, Naturalisatie- en Immigratiedienst, Reclassering en de Voogdijraad vallen onder coördinatie van de RCN.

### Stichting Reclassering Caribisch Nederland

Stichting Reclassering Caribisch Nederland maakt zich hard voor het voorkomen en verminderen van crimineel gedrag. Doel is om het gedrag van daders en verdachten positief te beïnvloeden en risico's te beheersen. De Stichting houdt toezicht, organiseert gedragstrainingen en ziet toe op de uitvoering van werkstraffen.

### Veiligheidshuis

Het Veiligheidshuis is in maart 2015 op Bonaire begonnen. Het Veiligheidshuis staat voor een keten-overstijgende aanpak van complexe problematiek om ernstige overlast en criminaliteit te bestrijden en om maatschappelijke uitval tegen te gaan. Er wordt voor iedere ingebrachte casus een gezamenlijk plan van aanpak gemaakt. Zo worden acties van verschillende organisaties op elkaar afgestemd en wordt ook duidelijk waar behoefte aan is bij personen en gezinnen met complexe problematiek.

### Jeugdzorg en Gezinsvoogdij Caribisch Nederland (JGCN)

De missie van Jeugdzorg en Gezinsvoogdij Caribisch Nederland (JGCN) is dat kinderen gezond en veilig en met plezier opgroeien. JGCN biedt in dat kader ambulante jeugdzorg, pleegzorg, residentiële zorg en gezinsvoogdij voor ouders met en kinderen met opvoed- en opgroei problemen. Indien er ernstige zorgen zijn over de ontwikkeling van een kind, is JGCN verplicht dit te melden bij de Voogdijraad Bonaire, die een onderzoek kan instellen naar de veiligheid van het betreffende kind (zie hieronder meer over de Voogdijraad). Jeugdzorg en Gezinsvoogdij Caribisch Nederland is een onderdeel van het ministerie van VWS.

### Voogdijraad

Als er ernstige zorgen over het opgroeien en opvoeden van een kind wordt de Voogdijraad Caribisch Nederland geraadpleegd of ingeschakeld. De Voogdijraad komt op voor deze kinderen door hun (gezins)situatie te onderzoeken en te adviseren over de beste oplossing voor het kind. De Voogdijraad rapporteert en adviseert naar aanleiding van hun onderzoek

aan de rechter over een kindbeschermingsmaatregel. Als de rechter besluit dat een jeugdige onder toezicht gesteld moet worden gesteld, dan krijgt deze een gezinsvoogd toegewezen. De Voogdijraad is een onderdeel van het Ministerie van Justitie en Veiligheid.

#### Centrum voor Jeugd en Gezin (CJG)

Het Centrum voor Jeugd en Gezin biedt opvoedingsondersteuning voor ouders en andere opvoeders die problemen met de opvoeding ondervinden. Het CJG biedt de helpende hand met kennis, voorlichting en advies over opgroeien en opvoeden en hulp voor jeugdigen met sociaal emotionele- en gedragsproblemen. Uitgangspunt is preventie en vroege interventie. Het CJG organiseert activiteiten om jeugdigen te ondersteunen, en ontdekken en ontplooiën van hun competenties en draagt zo bij aan hun ontwikkeling.

#### Belastingdienst Caribisch Nederland (incl. Douane)

De Belastingdienst Caribisch Nederland (BCN) is onderdeel van de Belastingdienst Nederland. BCN bestaat uit zowel de Belastingdienst als de Douane Caribisch Nederland. BCN is een uitvoeringsorganisatie, dat wil zeggen dat zij de wet- en regelgeving uitvoert die door de Tweede en Eerste Kamer is vastgesteld. Zij stelt niet zelf regelgeving op. Dit doet het Ministerie van Financiën. De Belastingdienst heeft diverse taken. De belangrijkste zijn: het heffen en innen van de Rijksbelastingen, toezicht houden op het naleven van de fiscale wetten en regels en het innen van bepaalde eilandelijke heffingen.

Douane Caribisch Nederland oefent binnen Caribisch Nederland (Bonaire, Saba en Sint-Eustatius) permanent toezicht uit op:

- De invoer, uitvoer en doorvoer van goederen;
- De binnenlandse vervaardiging, opslag en uitslag van accijnsgoederen.

#### Koninklijke Marechaussee Caribisch Nederland

De Koninklijke Marechaussee in Caribisch Nederland voert de volgende taken uit:

- Het waken voor de veiligheid van de leden van het Koninklijk Huis, in samenwerking met andere daartoe aangewezen organen.
- De uitvoering van de politietaak ten behoeve van de Nederlandse en andere strijdkrachten en ten aanzien van tot die strijdkrachten behorende personen.
- De uitvoering van de politietaak op de aangewezen luchthavens op Bonaire, Sint-Eustatius en Saba alsmede de beveiliging van de burgerluchtvaart.
- De verlening van bijstand alsmede de samenwerking met de politie zoals de assistentieverlening bij de bestrijding van grensoverschrijdende criminaliteit.
- De uitvoering van de bij of krachtens de Wet toelating en uitzetting BES opgedragen taken en uitvoeren van de politietaak op en nabij de doorlaatposten, alsmede het verlenen van medewerking bij de aanhouding of voorgeleiding van een verdachte of veroordeelde.
- De bestrijding van mensensmokkel en van fraude met reis- en identiteitsdocumenten.
- De beveiligingswerkzaamheden ten behoeve van de Nederlandse Bank N.V. verrichten.

#### Justitiële Inrichting Caribisch Nederland (JICN)

De Justitiële Inrichting Caribisch Nederland voert namens de Minister van Justitie en Veiligheid vrijheidsbenemende straffen en maatregelen uit die door een uitspraak van een rechter worden opgelegd. De locatie Bonaire is zowel een huis van bewaring als een gevangenis voor Bonaire, Sint-Eustatius en Saba. Er is capaciteit voor 113 mannen, vrouwen, vreemdelingen en jeugdigen. In 2018 wordt de nieuwe Justitiële Inrichting in gebruik genomen.

#### Immigratie- en Naturalisatiedienst Caribisch Nederland (IND-CN)

De Immigratie- en Naturalisatiedienst Caribisch Nederland (IND-CN) is verantwoordelijk voor de uitvoering van het vreemdelingenbeleid op Bonaire, Sint-Eustatius en Saba. De IND-CN behandelt aanvragen voor toelating van vreemdelingen en Nederlanders (niet zijnde eilandkinderen of toeristen) die zich in Caribisch Nederland willen vestigen. Ook behandelt de IND-CN aanvragen voor verlenging van het toeristisch verblijf en van toegelaten personen die Nederlander willen worden.

#### Arbeidsinspectie

De Arbeidsinspectie controleert of werkgevers en werknemers zich aan de wetten houden op het gebied van sociale zaken en werkgelegenheid. Om naleving van de wetten te bevorderen, worden inspecties uitgevoerd en wordt er bestuursrechtelijk en strafrechtelijk gehandhaafd. Daarnaast houdt de Arbeidsinspectie zich bezig met voorlichting aan werkgevers en werknemers. De Arbeidsinspectie is onder andere actief in de volgende sectoren: bouw, horeca, detailhandel, inwonende hulp in de huishouding. De Arbeidsinspectie is een onderdeel van de RCN-unit Sociale Zaken en Werkgelegenheid.

#### Fundashon Cas Bonairiano (FCB)

FCB is de enige woningbouwvereniging op Bonaire. Zij zijn verantwoordelijk voor huisvesting van diegenen die niet of onvoldoende in staat zijn zelfstandig in hun eigen woningbehoefte te voorzien.

#### 4.5 Financiën en beschikbare capaciteit

Voor de uitvoering van het Integraal Veiligheidsbeleid Bonaire is jaarlijks een bedrag van \$10.000,- beschikbaar<sup>5</sup>. Dit budget is bedoeld voor het uitvoeren van maatregelen zoals beschreven in de jaarlijkse uitvoeringsplannen, het houden van gezamenlijke bijeenkomsten ter bevordering van de integrale samenwerking en de inhuur voor het opstellen van jaarlijkse uitvoeringsplannen na 2019. Daarnaast wordt bij ieder thema bekeken in hoeverre er subsidiemogelijkheden zijn die benut kunnen worden. Het IVB is een integrale samenwerking tussen ketenpartners. Derhalve wordt van de ketenpartners verwacht om middelen en capaciteit beschikbaar te stellen.

De uitvoering vindt plaats binnen de huidige beschikbare ambtelijke capaciteit. In de jaarlijkse uitvoeringsplannen wordt de benodigde capaciteit ter uitvoering van de maatregelen opgenomen.

---

<sup>5</sup> Besluitvorming hierover vindt naar verwachting plaats in november 2018.



#### 4.6 Communicatie

De (externe) communicatie kan pas worden vastgesteld bij het behandelen van een speerpunt/maatregel. Bij speerpunten/maatregelen waar een kennis-, houding-, of gedragsdoelstelling van belang zijn, is een gerichte communicatiecampagne een goede optie. Eventuele middelen die ingezet worden tijdens een communicatiecampagne zijn afhankelijk van de doelgroep, doelstelling, strategie en beschikbaar budget. Per maatregel kan er in samenwerking met o.a. de afdeling communicatie & protocol besproken worden in welke hoedanigheid communicatie zal worden ingezet.