



# OPENBAAR LICHAAM BONAIRE

## JAARVERSLAG EN JAARREKENING 2015

---





## Inhoudsopgave

Inhoudsopgave	2
1. Jaarverslag 2015	6
1.1 Inleiding	8
1.2 Algemeen	8
2. Beleidsverantwoording	10
2.1 Bestuursorganen	12
2.1.1 Eilandsraad	12
2.1.2 Bureau Griffie Eilandsraad	13
2.1.3 Gezaghebber	13
2.1.4 Bureau Eilandsecretaris	14
2.2 Directie Bedrijfsvoering en Ondersteuning (B&O)	17
2.2.1 Inleiding	17
2.2.2 Afdeling Financiën	17
2.2.3 Afdeling Communicatie en Protocol	18
2.2.4 Afdeling Post en Archief	19
2.2.5 Afdeling Juridische en Algemene Zaken	20
2.2.6 Afdeling Personeel & Organisatie	21
2.2.7 Afdeling Informatie Communicatie en Technologie	22
2.2.8 Afdeling Facilitaire zaken	23
2.3 Directie Toezicht & Handhaving (T&H)	23
2.3.1 Inleiding	23
2.3.2 Bedrijfsvoering en personeelsbeleid	24
2.3.3 Afdeling Samenleving & Zorg (belast met Warenkeuring & Openbare Hygiëne)	24
2.3.4 Afdeling handhavingprojecten en taskforces	25
2.3.5 Afdeling Ruimte & Ontwikkeling	25
2.3.6 Afdeling Haven & Loodswezen	26
2.4 Directie Samenleving en Zorg (S&Z)	27
2.4.1 Inleiding	27
2.4.2 Afdeling Beleid en projecten Samenleving en Zorg	27
2.4.3 Afdeling Educatie en Welzijn	28
2.4.4 Afdeling Maatschappelijke Ondersteuning	29
2.4.5 Afdeling Burgerzaken	29
2.4.6 Afdeling Publieke Gezondheidszorg	30
2.5 Directie Ruimte & Ontwikkeling (R&O)	30



2.5.1	Inleiding	30
2.5.2	Afdeling Beleid en Projecten	31
2.5.3	Afdeling Realisatie	32
2.5.4	Afdeling Beheer en Openbare Werken	32
3.	Aanvullende verantwoording op functieniveau	34
3.1	Hoofdfunctie 0	36
3.1.1	Functie 001 BESTUURSORGAAN	36
	Gezaghebber	36
	Gedeputeerden	36
	Griffier	36
	Rekenkamer BES	36
3.1.2	Functie 002 BESTUURSAPPARAAT	36
	Afdeling Financiën	37
	Afdeling Communicatie	37
	Afdeling Post en Archief	37
	Afdeling Juridische en Algemene Zaken	38
3.1.3	Functie 003 BURGERZAKEN	38
3.1.4	Functie 020 EIGENDOMMEN NIET VOOR OPENBARE DIENST BESTEMD	39
3.2	Hoofdfunctie 1	39
3.2.1	Functie 130 RAMPENBESTRIJDING	39
3.2.2	Functie 140 OVERIGE BESCHERMENDE MAATREGELEN	40
3.3	Hoofdfunctie 2	40
3.3.1	Functie 200 ALGEMEEN BEHEER DROB	40
3.3.2	Functie 210 WEGEN, STRATEN EN PLEINEN	41
3.3.3	Functie 211 VERKEERSMAATREGELEN TE LAND	41
3.3.4	Functie 222 VERKEERSMAATREGELEN TE WATER	42
3.4	Hoofdfunctie 3	42
3.4.1	Functie 300 ECONOMISCHE ZAKEN	42
3.4.2	Functie 341 OVERIGE AGRARISCHE ZAKEN, JACHT EN VISSERIJ	43
3.5	Hoofdfunctie 4	43
3.5.1	Functie 400 ALGEMEEN BEHEER ONDERWIJS	43
3.5.2	Functie 480 GEMEENSCHAPPELIJKE UITGAVEN/ INKOMSTEN ONDERWIJS	43
3.5.3	Functie 482 VOLWASSENENEDUCATIE	44
3.6	Hoofdfunctie 5	44
3.6.1	Functie 510 OPENBAAR BIBLIOTHEEKWERK	44



3.6.2	Functie 530 SPORT	44
3.6.3	Functie 540 KUNST	45
3.6.4	Functie 541 OUDHEIDKUNDE	45
3.6.5	Functie 560 MAATSCHAPPELIJKE LEEFBAARHEID EN OPENLUCHTRECREATIE	45
3.7	Hoofdfunctie 6	46
3.7.1	Functie 600 ALGEMEEN BEHEER SOCIALE VOORZIENING EN MAATSCHAPPELIJKE DIENSTVERLENING	46
3.7.2	Functie 610 ONDERSTANDVERLENING	46
3.7.3	Functie 611 WERKGELEGENHEID	47
3.7.4	Functie 630 SOCIAAL CULTUREEL WERK / JEUGD- EN JONGERENWERK	47
3.7.5	Functie 640 BEJAARDENZORG	47
3.7.6	Functie 650 KINDEROPVANG	48
3.7.7	Functie 651 DAGOPVANG GEHANDICAPTEN	48
3.8	Hoofdfunctie 7	48
3.8.1	Functie 700 ALGEMEEN BEHEER VOLKSGEZONDHEID	48
3.8.2	Functie 710 PREVENTIEVE EN CURATIEVE GEZONDHEIDSZORG	49
3.8.3	Functie 720 SLACHTHUIZEN	50
3.8.4	Functie 723 MILIEU EN NATUURBEHEER	50
3.8.5	Functie 725 OVERIGE OPENBARE HYGIENE	51
3.9	Hoofdfunctie 8	51
3.9.1	Functie 822 OVERIGE VOLKSHUISVESTING	51
4.	Paragrafen	54
4.1	Paragraaf Lokale heffingen en belastingen	56
4.1.1	Inleiding	56
4.1.2	Beleidsmatige ontwikkelingen	56
4.1.3	Overzicht belastingopbrengsten van het openbaar lichaam	57
4.1.4	Eilandsverordening lokale kwijschelding	58
4.1.5	Motorrijtuigenbelasting	58
4.1.6	Toeristenbelasting	58
4.1.7	Verhuurautobelasting	59
4.1.8	Erfpachten en huur	59
4.1.9	Havenbelasting	59
4.1.10	Grondbelasting	59
4.1.11	Nieuwe huisstijl	60
4.1.12	Invordering belastingschulden	60
4.2	Paragraaf Weerstandsvermogen	61



4.2.1	Inleiding	61
4.2.2	De gewenste c.q. aanwezige weerstandscapaciteit	61
4.2.3	Berekening gewenst weerstandsvermogen	62
4.2.4	Overzicht weerstandscapaciteit	62
4.2.5	De definitie van een risico	63
4.2.6	Inventarisatie van de aanwezige risico's	64
4.3	Paragraaf Onderhoud kapitaalgoederen (incl. "wegwerken achterstanden")	66
4.4	Paragraaf Bedrijfsvoering	70
4.4.1	Inleiding	70
4.4.2	Van voorafgaand toezicht personeel naar goedkeuring achteraf	70
4.4.3	AO/IC	71
4.4.4	Uitrollen planning & control cyclus richting directies	71
4.4.5	Rijks- en lokale belastingen	71
4.4.6	Reorganisatie richting directiemodel: doelstelling organisatie	72
4.5	Paragraaf Deelnemingen	78
4.5.1	Inleiding	78
4.5.2	Beleidsuitgangspunten	78
4.6	Paragraaf Grondbeleid	81
4.7	Paragraaf Collectieve sector	83
5.	Jaarrekening 2015	84
	Bijlagen	
	Model B - Staat van Salarissen en Sociale Lasten	
	Model C - Staat van Geactiveerde Kapitaaluitgaven	
	Model D - Staat van Reserves en Voorzieningen	
	Model G - Staat van Inkomensoverdrachten	
	Model H - Verzamel- en Consolidatie staat	
	Model L - Gedetailleerd rekening van Baten en Lasten	
	Overzicht Bijzondere Uitkeringen	



# 1. Jaarverslag 2015







## 1.1 Inleiding

Hierbij vindt u het bestuursverslag, behorende bij de jaarrekening 2015. Het vijfde volle jaar na de staatkundige hervormingen zoals die op 10 oktober 2010 zijn doorgevoerd. Dit is ook het derde volle jaar van de invoering van het direktiemodel.

Het bestuurscollege is hoofdzakelijk verdeeld conform deze directies. De portefeuilles van gedeputeerden concentreren zich rondom het werkgebied van deze directies. Iedere directie heeft een van de gedeputeerden als bestuurlijk verantwoordelijke en de directie Handhaving en Toezicht is ondergebracht bij de gezaghebber. De eilandsecretaris geeft leiding aan het directieteam en aan de individuele directeuren en heeft, naast haar reguliere taken als eilandsecretaris, verantwoordelijkheden in het kader van rampenbestrijding. In mei 2015 is een nieuwe Bestuurscollege aangetreden als gevolg van de resultaten van de verkiezing in maart 2015. De verdeling van de portefeuilles is enigszins gewijzigd in vergelijking met het voorgaande bestuur.

De vier directies brengen allen verslag uit van de belangrijkste door hen bereikte resultaten en onderhanden taken.

## 1.2 Algemeen

In mei 2015 is een nieuw Bestuurscollege aangetreden als gevolg van de resultaten van de verkiezingen gehouden op 18 maart 2015. De samenstelling van het Bestuurscollege kende significante wijzigingen.

Het verlies aan koopkracht welke zich reeds een aantal jaren manifesteert was ook in 2015 te merken, veroorzaakt door een nieuw fiscaal stelsel, doorwerking van een nieuw zorgstelsel, invoering van de dollar en vooral het gegeven dat de beoogde compensatie voor de meerderheid van de bevolking nog niet is waargemaakt. Deze groep heeft een inkomen of uitkering dat niet of nauwelijks boven de belastingvrije voet uitkomt. Met de belasting- en premiedruk van ca 30% leeft een belangrijk deel van de samenleving inmiddels al jaren in mindere of meerdere mate onder de armoedegrens.

In 2015 is het beleid terzake doeluitkeringen zijdens het Koninkrijk (niet structureel) ter financiering van sociaal economische projecten voortgezet. De omvang van de beheersmaatregelen als onderdeel van deze projecten blijft een aandachtsgebied.

De vrije uitkering 2015 is geïndexeerd met US\$ 480,600 vergeleken met het niveau van de vrije uitkering 2014.

Op het gebied van zorg, onderwijs, jeugd en gezin en veiligheid zijn verbeteringen te signaleren. De onderhoudsachterstanden op het gebied van infrastructuur, gebouwen en in de sociale sector zijn zichtbaarder geworden en verergeren relatief snel; dit behoeft continu aandacht van het eilandsbestuur.

De problematiek van (het ontbreken van) de benodigde middelen ter financiering van onderhoud, beheer en afschrijving van de diverse investeringen van het Rijk zoals aangekaart in voorgaande jaarverslagen wordt steeds actueler. Gedurende 2015 is verder geïnvesteerd in



het schoolhuivestingsproject door het Ministerie OCW, Op het moment dat deelprojecten, ergo het project wordt opgeleverd en de juridische overdracht aan het openbaar lichaam Bonaire heeft plaatsgevonden, zullen ook de nodige fondsen vrijgemaakt c.q. beschikbaar gesteld moeten worden voor onderhoud en beheer. Hierbij zij verwezen naar fondsen voor het beheer, onderhoud en afschrijvingen voor infrastructuur, gebouwen en sportfaciliteiten, maar daar komen op redelijk korte termijn grotere uitdagingen bij, zoals die m.b.t. het rioleringsstelsel en de rioolwaterzuiveringsinstallatie, renovatie vliegveld, noodzakelijke investeringen in afvalbeheer, haven en andere zaken. Een aantal van deze projecten is in 2015 voortgezet c.q. opgestart. Het absorptievermogen van de beperkte aantal permanente inwoners en toeristen is onvoldoende en wordt daarbij nog beïnvloed door doorlopend koopkrachtverlies.

In rapportages van Ideeversa wordt niet alleen gewezen op het feit dat de CN-eilanden niet op eigen financiële kracht de achterstanden kunnen inlopen (hetgeen ook is erkend in het naar aanleiding van dat rapport ingenomen kabinetsstandpunt), maar ook dat de CN-eilanden, - willen ze wel dit soort kosten kunnen dragen -, een veel hogere vrije uitkering zouden moeten ontvangen. Eind 2014/begin 2015 heeft Ideeversa een evaluatie gedaan van onder meer de aanwending van de vrije uitkering gedurende de afgelopen boekjaren. Uit dit onderzoek heeft Ideeversa geconcludeerd dat de vrije uitkering voor het openbaar lichaam Bonaire verhoogd zou moeten worden met US\$ 4,900,000.

Het aantreden van de nieuwe gedeputeerde van Financien en Economie begin 2015 heeft ook geleid tot de nadere uitvoering van belangrijke initiatieven op financieel bestuurlijk gebied, alsmede activiteiten ter stimulering van het ondernemerschap en de kenniseconomie. Samenwerkingsovereenkomsten met verschillende kennisinstututen (o.a. TNO, de Baak, Qredits, PUM) zijn dan ook in uitvoering. TNO en Qredits hebben een vestiging geopend op Bonaire en vormen reeds een belangrijk deel van het integraal beleid. De Baak heeft de samenwerking opgezegd, terwijl de opzet van PUM nog in voorbereiding is. De activiteiten worden hoofdzakelijk gefinancierd middels fondsen die door het ministerie van Binnenlandse Zaken en Koninkrijksrelaties beschikbaar gesteld zijn ten behoeve van de Economische Ontwikkeling van Bonaire, ten bedrage van US\$ 990,000, waarvan in 2015 reeds US\$ 495,000 werd ontvangen.

In de navolgende secties wordt verslag gedaan vanuit de verschillende directies en wordt uitleg gegeven over het behaalde resultaat. Het resultaat over 2015 is per saldo US\$ 3,5. miljoen positief, met als gevolg een sterkere eigen vermogenspositie. De vrije bestedingsruimte qua liquiditeit blijft echter beperkt door de hoogte van de vrije uitkering en andere ontvangsten (lokale belastingen, heffingen en precario). Het openbaar lichaam Bonaire mag zich wettelijk niet op de kapitaalmarkt begeven en is afhankelijk van financieringsmogelijkheden via rentevrije leningen bij ministeries.



## 2. Beleidsverantwoording





## 2.1 Bestuursorganen

### 2.1.1 Eilandsraad

Het jaar 2015 stond in het teken van de eilandsraadverkiezingen. Op 18 maart 2015 heeft een eilandsraadverkiezing plaatsgevonden met navolgende resultaten:

<b>aanduiding politieke groepering</b>	<b>lijstnummer</b>	<b>totaal aantal stemmen</b>	<b>totaal aantal zetels</b>
M.P.B.	5	2.755	3
P.D.B.	2	2.726	3
U.P.B.	1	2.301	3

De verkiezingsuitslag bracht belangrijke verschuivingen in de raad te weeg. Zeven nieuwe leden deden hun intrede in de raad, terwijl ook de politieke verhoudingen wijzigde. UPB en DP vormen de coalitie en MPB de oppositie. Op 26 maart 2015 kwam de raad in nieuwe samenstelling voor het eerst bijeen. We namen afscheid van de eilandsraadleden mw. M. Silberie, en de heren R. Wilsoe en R. Santana. Op 21 april 2015 zijn de heren Clark Abraham, Benito Dirksz en Norbert Silberie door de eilandsraad verkozen als eilandgedeputeerden.

Op 28 april 2015 heeft de heer Clark Abraham zijn ontslag ingediend als eilandsraadlid in verband met het aanvaarden van zijn benoeming als eilandgedeputeerde. Als opvolger van de heer C. Abraham werd de heer Michael Pieters op 28 april toegelaten als eilandsraadlid.

In onderstaand tabel staan de geplande en gerealiseerde bijeenkomsten van de eilandsraad.

	<b>Gepland 2015</b>	<b>Gerealiseerd 2014</b>	<b>Gerealiseerd 2015</b>
Openbare eilandsraadvergadering (MVR)	11	18	8
Openbare eilandsraadvergadering (BVR)	11	19	17
Plechtige openbare vergadering	1	1	1
Presidium vergadering	12	15	13

	<b>Gepland 2015</b>	<b>Gerealiseerd 2014</b>	<b>Gerealiseerd 2015</b>
Vaste commissie vergaderingen	T&H	0	0
	R&O	3	2
	Interko.	0	1
	B&O	6	4
	S&Z	4	2
Werkbezoeken*	2	6	3
VNG congres	1	1	1
Cursus en trainingen	2	0	2

\*De werkbezoeken waren naar Saba, St.Eustatius en St.Maarten.



### 2.1.2 Bureau Griffie Eilandsraad

De Eilandsraad is in november 2014 akkoord gegaan met de uitbreiding van de formatie van de Griffie organisatie met een secretarieel administratief medewerker C. De uitbreiding van de formatie van de griffie met deze functie door de raad was min of meer ingegeven met het feit dat de raad zeer tevreden was met de wijze waarop de functionaris die op basis van de overeenkomst van opdracht de griffier en de raad ondersteunt. Per 01 juli 2015 is de secretarieel administratief medewerker C op basis van een arbeidsovereenkomst voor 1 jaar aangesteld.

De beheerder Passangrahan had een overeenkomst van opdracht. Hij heeft zijn ontslag ingediend per 31-03-2015. Op 01 juli 2015 vierde de Griffier zijn 20-jarig ambtsjubileum. De afdeling Griffie eilandsraad werd per 05 januari 2015 versterkt door een beleidsmedewerker A. Zij is tevens benoemd als waarnemend griffier. Per 01 juli 2015 is een nieuwe medewerker Passangrahan aangenomen.

De implementatie van de Raadsinformatiesysteem (RIS) is als zodanig gevorderd dat er op 04 september 2015 overgegaan is tot algemene bekendmaking hiervan. Belanghebbenden kunnen op onze website terecht voor informatie van de eilandsraad via [www.konsehoinsular.nl](http://www.konsehoinsular.nl) of [www.eilandsraad.nl](http://www.eilandsraad.nl) of [www.konsehoinsular.com](http://www.konsehoinsular.com) of [www.eilandsraad.com](http://www.eilandsraad.com).

Bureau griffier zal zich blijven inzetten voor het verder opbouwen van een professionele bureau griffier ter ondersteuning van de ER-leden.

### 2.1.3 Gezaghebber

De gezaghebber heeft in 2015 diverse activiteiten ontwikkeld ten aanzien van zijn verantwoordelijkheden op het gebied van Openbare orde en Veiligheid, Rampenbestrijding en Verkiezingen.

In het kader van Openbare orde en Veiligheid heeft de gezaghebber onder meer:

- De eilandsraadvergaderingen en de vergaderingen van het Bestuurscollege voorgezeten;
- het houden van het driehoeksoverleg tussen politie, openbaar ministerie en het bestuur van Bonaire;
- de gezaghebber heeft toezicht gehouden op de kwaliteit van procedures op het vlak van burgerparticipatie, waaronder het in goede banen leiden van de demonstraties van de Stichting Nos ke Boneiru Bèk;
- de gezaghebber heeft zijn taken uitgevoerd door het bevorderen van een goede samenwerking binnen het openbaar lichaam Bonaire en met andere openbare lichamen en andere overheden, zoals onder andere zijn bezoek aan de koninkrijksconferentie op Curaçao op 16 juni 2015;
- als gezaghebber heeft hij tevens een belangrijke rol ingevuld bij het Evaluatie Commissie onderzoek 'Vijf jaar verbonden. Bonaire, Sint Eustatius, Saba en Europees Nederland'.



In het kader van de Verkiezingen heeft de gezaghebber zijn taken uitgevoerd tijdens:

- De Eilandsraadverkiezingen op 18 maart 2015;
- het referendum in het kader van de relatie van Bonaire met Nederland op 18 december 2015.

In het kader van Rampenbestrijding heeft de gezaghebber:

- Diverse veiligheidstrainingen en oefeningen bijgewoond op Bonaire en op Sint Maarten;
- de rampenorganisatie op Bonaire meehelpen professionaliseren;
- regulier contact onderhouden met de KMAR, het ministerie van Defensie en het ministerie van Veiligheid en Justitie;
- de gezaghebber heeft de stuurgroep 'Haven' en stuurgroep 'Luchthaven' voorgezeten in het kader van het verbeteren van de infrastructuur van Bonaire ter ondersteuning van de relevante economische ontwikkelingen van het eiland.

Daarnaast heeft de gezaghebber diverse representatieve taken uitgevoerd ten aanzien van zijn rol als vertegenwoordiger van het openbaar lichaam Bonaire, waaronder:

- Gastheer bij het bezoek van het Koninklijk echtpaar op 30 april 2015;
- gastheer tijdens het bezoek van de Burgemeesters aan Bonaire op 13 oktober 2015.



#### 2.1.4 Bureau Eilandsecretaris

Het Eilandsecretariaat heeft in 2015 de diverse werkzaamheden ontwikkeld ten aanzien van haar verantwoordelijkheden. Hieronder worden deze per gebied weergegeven. Het bureau heeft deze activiteiten en taken uitgevoerd met 2 FTE, een Eilandsecretaris en een adjunct eilandsecretaris en 2 administratieve medewerkers en een part time externe adviseur die de Eilandsecretaris heeft ondersteund. Voor het jaar 2016 is een structurele versterking van het Bureau opnieuw een belangrijk aandachtspunt.



In het kader van het geven van bestuurs-ondersteuning aan de gezaghebber en het bestuurscollege heeft het Eilandsecretariaat:

- Zorggedragen voor een goede voorbereiding van de bestuurscollegevergaderingen en zorggedragen voor vastlegging van de besluiten, en monitoring van de uitvoering hiervan. Voorts ook bij de urgente zaken, acties genomen ter uitvoering.
- Het bestuurscollege ondersteunt in haar tactische en strategisch beleid waaronder het ontwikkelen van een concept bestuursprogramma.
- Alle BC-vergaderingen gefaciliteerd en waar mogelijk het bestuurscollege ondersteund met aanvullend advies bij bijvoorbeeld conceptovereenkomsten of het aanleveren van specifieke data.
- De gezaghebber ondersteunt bij de bevordering van een goede samenwerking en afstemming tussen de bestuursorganen alsmede de bewaking van het functioneren als collegiaal bestuur van het bestuurscollege.
- Periodieke overleggen gehouden in het kader van samenwerking met externen zoals met het RCN, met de liasons van verschillende ministeries op Bonaire, met KvK.

In het kader van ondersteuning ivm de Eilandsraadverzoeken:

- Alle concept beantwoordingsbrieven van de Eilandsraad naar het BC toe geconcipeerd
- Alle verzoeken voor ambtelijke ondersteuning aan de Eilandsraad afgehandeld en andere noodzakelijke overleggen en vergaderingen bijgewoond.

In het kader van leidinggeven aan het directieteam van het OLB: de algemene bedrijfsvoering, planning en strategie van de ambtelijke organisatie, heeft het Eilandsecretariaat:

- Samen met de gezaghebber gewerkt aan een goede afstemming tussen de bestuursorganen enerzijds en de ambtelijke organisatie anderzijds.
- Coördinatie van de werving en selectie van directeuren van de directie Bedrijfsvoering en ondersteuning, van de directie Ruimte en Ontwikkeling en van de directie Samenleving en Zorg en zitting hebben genomen in de werving en selectiecommissie.
- Ivm liquiditeitskrapte het regelmatig in overleg met P&O en FIN ivm werving van acute functies maar ook t.b.v. stimulering van efficiëntie en omgaan met schaarste.
- De dienstverlening van het OLB geprofessionaliseerd door het laten verzorgen van trainingen, opleidingen vooral gericht op de afdelingshoofden van alle directies, de zogenaamde MD. Training waardoor deze hoofden meer competentie konden verwerven bij management van hun afdeling.
- Het op een praktische wijze uitvoeren van procesanalyses en regelmatige gesprekken en bijeenkomsten bij de directies Toezicht en Handhaving en Directie Ruimte en Ontwikkeling, t.b.v. het verbeteren van de dienstverlening bij het verstrekken van vergunningen.
- Een interne klachtenregeling toegepast waardoor een aantal klachten intern goed gemonitord kon worden.
- Gezorgd voor de mandatering van een groot aantal producten en diensten naar de desbetreffende directeuren c.q. afdelingshoofden voor effectieve en efficiënte besluitvorming.
- Door het ontbreken van drie directeuren de functie van drie directeuren waargenomen als plaatsvervangend directeur.





- Wekelijks afdelingshoofdbijeenkomsten van de verschillende onderafdelingen bij elkaar gebracht en voorgezeten t.b.v. verbetering samenwerking en integraliteit.

In het kader van het coördineren van beleidsontwikkeling, projecten en bijzondere opdrachten heeft het Eilandsecretariaat:

- De stimulering van bewustwording gecoördineerd m.b.t. de omgang met persoonsgegevens in het kader van de Wet Bescherming Persoonsgegevens op basis van een inventarisatie bij de directies en met het ontwikkelen van een checklist voor professionalisering.
- De samenwerking met de Ombudsman geïntensiveerd en actief gewerkt aan het oppakken en aanpakken van de klachten.
- Ondersteuning geleverd aan directie-overstijgende beleidsontwikkeling, projecten en nieuwe initiatieven van het bestuurscollege, zoals het concept Geïntegreerd Meerjarenplan Bonaire en een overzicht van de status van alle beleidsdocumenten.
- Deelgenomen aan de stuurgroep voor de nominatie van het Bonaire National Marine Park voor Wereld Erfgoed status.
- De coördinatie en evaluatiegesprekken gevoerd over de samenwerking tussen de diverse Europees Nederlandse ministeries en de directies op Bonaire, waaronder een stevige inhoudelijke en coördinerende bijdrage aan het onderzoek van de Evaluatie Commissie.
- Tot op zekere hoogte betrokken bij de planning van initiatieven zoals de oprichting van een Bonaire Trade and Investment Board en bij de eerste initiatieven mbt oprichting van de Qredits-organisatie.
- In het kader van ontwikkeling van EU fondsen de waarnemerschap van de TAO functie uitgevoerd en de coördinatie verzorgd.
  - Participatie van oa. Wnd TAO van 24 te ku 27 febrüari 2015 in de delegatie van Boneiru te Tortola, British Virgin Island (BVI) en meegedaan aan de volgende vergaderingen: \* Trilateral meetings di 10<sup>th</sup> i 11<sup>th</sup> EDF programming, \* Caribbean OCT Regional Conference (Caribbean OCT's), \* 13<sup>th</sup> OCT – EU Forum, \* OCTA Ministerial Conference.
  - Voorbereidingen gedaan t.b.v. benoeming van een Innovation Manager voor het OLB en regelmatig coaching en overlegd met deze Innovation Manager.
  - Overleggen ivm voorbereidingen in het kader van een overleg te Sint Maarten op 22 - 24 novèmber 2015 ivm 11<sup>th</sup> EDF programming en ivm Caribbean Regional Programme.

In het kader van het voorzien van informatie en het geven van advies aan de Gezaghebber en het Bestuurscollege heeft het Eilandsecretariaat:

- Zorggedragen dat de leden van het bestuurscollege over de nodige informatie konden beschikken t.b.v. besluitvorming, zoals goede informatieverstrekking ter voorbereiding van de CN week en het ontwikkelen van een model om de armoede op Bonaire cijfermatig in kaart te brengen.
- Ondersteuning gegeven in de vorm van administratief werk aan de gezaghebber, de gedeputeerden en het bestuurscollege.
- Een concept ontwikkeld van objectiveerbare maatstaven als aanzet voor het concreet maken van beleidsdoelstellingen en het kunnen monitoren van behaalde resultaten.
- Een concept model ontwikkeld voor het inzichtelijk maken van de economische impact van het verhogen van het minimumloon op het bedrijfsleven.



- Een eerste aanzet gemaakt voor het ontwikkelen van een concept model voor strategische macro-economische en ecologische analyse ter ondersteuning van een strategisch masterplan voor Bonaire.

## 2.2 Directie Bedrijfsvoering en Ondersteuning (B&O)

### 2.2.1 Inleiding

De directie Bedrijfsvoering en Ondersteuning (B&O) levert diensten voornamelijk aan de interne organisatie van het openbaar lichaam Bonaire. De afdelingen Communicatie en Protocol (C&P) en Juridische en Algemene Zaken (JAZ) vormen voor een deel een uitzondering hierop.

De directie B&O heeft ook in 2015 te kampen gehad met veel moeilijk in te vullen sleutel vacatures. Vooral de afdelingen Financien, JAZ, P&O en C&P zijn onderbezet geweest. Veel kaderfuncties bij verschillende afdelingen zijn niet ingevuld, inclusief de directeursfunctie van de directie B&O, die voor een periode van 6 maanden op interim basis is ingevuld.

In 2015 heeft de eilandsecretaris voor een aantal maanden waargenomen voor de functie van directeur B&O. Het Bestuurscollege heeft met ondersteuning van de afdeling Personeel en Organisatie (P&O) getracht de vacante functie in te vullen, maar zonder succes.

### 2.2.2 Afdeling Financiën

#### *Inleiding*

De afdeling Financiën kampt met ondercapaciteit; ondanks het feit dat de begroting 2016 en de diverse periodieke rapportages over 2015 geleverd werden binnen de tijdlijnen van de Commissie Financieel Toezicht (Cft) en anderen.

#### *Financieel beheer*

In 2015 zijn een aantal belangrijke stappen gezet op het gebied van financieel beheer en binnen de afdeling Financiën. Middels het aantrekken van een interim hoofd afdeling financiën eind 2014 is het verbeterplan financieel beheer opgestart.

Bijzondere aandacht is besteed aan de professionalisering en standaardisering van de financiële verantwoording gedurende 2015, waardoor de periodieke rapportages gedurende het tweede halfjaar van 2015 effectiever verlopen, en meer tijd besteed kon worden aan de inhoudelijke aspecten van de rapporten. De verplichtingenadministratie is eind 2014 ingevoerd waardoor een betere pro-actieve controle op de budgetuitputting kon worden uitgevoerd. De eerste fase van het project voor netwerkbekabeling tussen de diverse direkties en locaties van het openbaar lichaam Bonaire is afgerond. Binnenkort wordt ook de invoering van de verplichtingen bij de diverse direkties neergelegd. Door activering van een inkoop module zal de doorlooptijd van de afhandeling van verplichtingen en facturen verkort worden.

De uitvoering van het verbetertraject financieel beheer zal zich toespitsen op de acht deelgebieden van de oordeelonthouding door de externe accountant.



Medio 2016 worden externe bureaus ingehuurd om de diverse aandachtspunten c.q. onzekerheden die in de oordeelonthouding worden aangehaald op structurele wijze op te lossen. Het aanbestedingstraject is gedurende het eerste half jaar van 2016 afgerond. De uitvoering zal eind 2016 voltooid zijn. Het Bestuurscollege heeft als doelstelling om een goedkeurende verklaring te krijgen voor de jaarrekening 2017.

De interne controle en de menselijke bezetting vragen nog altijd veel aandacht.

### ***Rijks- en lokale belastingen en heffingen***

De Belastingdienst/CN verzorgt de inning van lokale belastingen. Met ingang van mei 2015 zijn alle kassa's van het BCN opgeheven, waardoor de belastingbetaler nu is aangewezen op digitaal betaalverkeer of betalingen bij de balies van de banken. Wel blijft het openbaar lichaam Bonaire zelf verantwoordelijk voor de heffing, de afhandeling van eventuele bezwaarschriften en de gerechtelijke invordering met betrekking tot erfpacht en civielrechtelijke facturen. Het openbaar lichaam is nu doende alternatieve betaalwijzen te onderzoeken teneinde de voldoening van de diverse belastingen door de belastingbetaler eenvoudiger te laten verlopen.

Op dit moment wordt voor de grondbelasting en erfpacht nog gewerkt met de bestaande (losstaande) systemen. Er wordt onderzoek verricht naar de beschikbaarheid van geschikte geautomatiseerde systemen voor deze middelen, alsook voor de Motorrijtuigenbelasting, Logeergastenbelasting en de Autoverhuurbelasting. Hierbij wordt in eerste instantie gezocht naar systemen die aansluiten op Key2Financien en Kas4all (Key2Belastingen). E.e.a. zal mogelijk al in 2016 tot aanschaf en implementatie moeten leiden, maar de invoering is mede afhankelijk van een aantal interne en externe factoren.

De aanslagen Grondbelasting 2015 en erfpacht zijn medio 2015 verstuurd. De afstemming met de Belastingdienst/CN, die voor openbaar lichaam Bonaire de inning voor haar rekening neemt, is in 2015 sterk verbeterd, o.a. door maandelijkse overleg, echter er is nog ruimte voor verbetering. Het convenant moet alsnog aangepast worden.

Procedures moeten worden gevolgd, informatie moet worden geleverd en geanalyseerd en de interne controle dient sterk te verbeteren. Ook de procedures, de interne controles en de kwetsbaarheid van capaciteit bij diensten en overheid NV's waar inkomsten worden gegenereerd of gefactureerd verdienen de nodige aandacht.

### **2.2.3 Afdeling Communicatie en Protocol**

#### ***Taken van de afdeling***

- Het organiseren van officiële evenementen van het openbaar lichaam Bonaire;
- het zorg dragen van persvoorlichtingen;
- het publiceren van advertenties in kranten;
- het uitvoeren van het strategisch communicatie plan "Gobièrnu ta informá";
  1. Het opstellen van info bladen/magazines;
  2. Radio programma's;
  3. TV programma's.



De afdeling Communicatie en Protocol is belast met de externe en interne communicatie van het openbaar lichaam Bonaire. In het afgelopen jaar heeft men verschillende belangrijke evenementen georganiseerd zoals o.a. een bezoek van het koninklijk echtpaar, open dag voor Hurricane Hunter, dia di Bonaire, dodenherdenking, bezoek van een delegatie burgemeesters. Tijdens deze bezoeken was de afdeling ook verantwoordelijk voor het protocol.

Sinds november 2015, na goedkeuring van het BC, is het strategisch communicatie plan "Gobièrnu ta informá" van start gegaan. In 2015 heeft men 6 TV en Radio producties uitgezonden en een eindejaarsmagazine gepubliceerd met de behaalde successen van de overheid.

Het openbaar lichaam Bonaire heeft naast haar website ondertussen ook haar eigen Facebook pagina met de bedoeling sneller informatie te kunnen verstrekken aan de burger.

Voor de verschillende afdelingen worden er regelmatig communicatie campagnes gevoerd om activiteiten of bewustwording te communiceren. Enkele voorbeelden hiervan zijn, bewustwordingscampagne omtrent Dengue, Chikungunya, Gezondheid etc. In 2015 heeft de afdeling in haar structuur een additionele communicatie adviseur gekregen. De organisatie bestaat nu uit 1 afdelingshoofd, 3 communicatie adviseurs, 1 hoofdmedewerker communicatie, 2 medewerkers communicatie en 1 audio visuele medewerker.

#### 2.2.4 Afdeling Post en Archief

##### *Het uitvoeren van de taak Selectie van archieven van het voormalig eilandgebied Bonaire*

Het project vestigingsvergunningen welke in november 2014 gestart is, is in 2015 verder ter hand genomen. De vestigingsvergunningen zijn tot en met 10-10-10 opgeschoond en in plaats van deel te maken van een verzameldossier heeft nu ieder bedrijf een eigen bedrijfsdossier. De aanverwante vergunningen koffiehuis, bier, snack, bar, restaurant, hotel- en appartementvergunningen, sociëteit vergunningen, slijt- en ijshuis vergunningen tot en met 2010 zijn ook direct in het project meegenomen. Deze zijn opgeschoond en bijgevoegd in bovengenoemde bedrijfsdossiers. Thans worden de dossiers opgeschoond van de bedrijven die sedert hun oprichting een eigen dossier hebben. Aan sommige niet actieve bedrijven wordt toch een blijvend karakter gegeven. Deze zullen, net zoals de opgeschoonde dossiers ter zake vergunningsbeleid, een inzicht geven in het beleid en handelen van de toenmalige overheid; een interessant gegeven dus voor de cultuurhistorie. Om de toegankelijkheid te waarborgen zijn zowel de actieve als de niet actieve bedrijven ingevoerd in Excel sheets. Eind 2015 is er overleg gepleegd met de gedeputeerde belast met Post en Archief. Reeds verrichte werkzaamheden zijn doorgenomen en beoordeeld met de daaraan verbonden kosten om inzicht te krijgen in het verloop van het project, rekening houdende met de opgenomen informatie in de opgestelde quickscan. Het besprokene zal verder uitgewerkt worden om een goed en efficiënt verloop van het selectieproject te waarborgen.

In juli 2015 is het eerste concept van de selectielijst ingediend door het bedrijf Files & Facilities. In verband met het ontbreken van aanknopingspunten tussen de voorhistorie en de daadwerkelijke selectielijst is deze tekstueel herzien en organogrammen ingepast om het geheel duidelijker en overzichtelijker te maken.



### ***Het wegwerken van achterstand archieven bij sectie archief***

In het kader van het jaarplan “inhalen achterstand” gericht op het verbeteren van de klantvriendelijkheid, dienstverlening en communicatie bij de sectie Post en Archief is gedurende de maanden februari tot en met december 2015 gewerkt aan de stukken over de jaren 2012 en 2013. De bedoeling was om deze twee jaren in 2015 af te ronden doch in verband met problemen met het postregistratiesysteem en ziektemeldingen is een klein gedeelte niet afgerond. Het niet afgeronde gedeelte zal begin 2016 worden afgerond alvorens met de achterstand van 2014 te beginnen welke, conform afspraak, per eind 2016 moet zijn verwerkt.

## **2.2.5 Afdeling Juridische en Algemene Zaken**

### ***Het vernieuwen van de Algemene Politiekeur door middel van een participatie traject***

Met dit proces is eind 2015 een aanvang gemaakt. Er is thans een werkgroep actief waaraan de ketenpartners die bij de vergunningverlening betrokken zijn, zoals het Korps Politie CN, Brandweer CN, Kabinet Gezaghebber, directie Ruimte & Ontwikkeling en twee medewerkers van JAZ participeren. Er worden thans voorstellen uitgewerkt in deze werkgroep om zowel de richtlijnen voor de uitvoering van de Algemene Politiekeur als de Algemene Politiekeur zelf te wijzigen. Ook worden nieuwe formulieren ontworpen. Het participatie traject dient nog van start te gaan. Wellicht wordt besloten om hiervan af te zien of conform de Inspraakverordening Bonaire de bevolking te betrekken bij de voorstellen.

### ***Het uitvoeren van een Legal Audit***

Hieraan heeft in 2015 geen uitvoering gegeven kunnen worden als gevolg van onderbezetting en het herzien van de prioriteiten van de beleidsvoornemens.

### ***Het beschrijven van juridische procedures en werkprocessen in het kader kwaliteitszorg voor de organisatie van R & O.***

Momenteel worden onder leiding van de eilandsecretaris gesprekken gevoerd met betrokkenen waarbij de werkprocessen van door de directie Ruimte en Ontwikkeling ter verlenen vergunningen worden doorlopen. JAZ zal waarnodig de procedures indien deze zijn vastgelegd aanpassen en voor zover deze nog niet zijn vastgelegd, deze alsnog vastleggen.

### ***Opstellen dereguleringsbeleid***

Hieraan is in 2015 geen uitvoering gegeven als gevolg van onderbezetting en het herzien van prioriteiten en beleidsvoornemens.

### ***Verbeteren procedures en plaatsen van online wet- en regelgeving***

De doorlopende geldende teksten van de wet- en regelgeving tot en met 2014 van het openbaar lichaam Bonaire is online geplaatst en te vinden op [www.wetten.nl](http://www.wetten.nl) en [www.overheid.nl](http://www.overheid.nl). Voor het bijhouden van wijzigingen van de regelingen en het online plaatsen van regelgevingen vanaf 1 januari 2015 worden gesprekken gevoerd met het ministerie van Binnenlandse Zaken en Koninkrijksrelaties, of en op welke wijze de BES eilanden hierin door hen kunnen worden ondersteund



## 2.2.6 Afdeling Personeel & Organisatie

### *Doorontwikkeling van het organisatiebeleid*

Bij de stafbestuursorganen, de directie Ruimte en Ontwikkeling, de directie Toezicht en Handhaving zijn er kleine aanpassingen doorgevoerd oftewel voorstellen gedaan om het functioneren van desbetreffende organisatieonderdelen te verbeteren.

### *Doorontwikkelen van het personeelsbeleid*

De onderbezetting van de afdeling P&O en de politiek bestuurlijke prioriteiten die gesteld werden hebben er voor gezorgd dat de doorontwikkeling van het personeelsbeleid niet volledig uit de verf is gekomen. Desalniettemin is in het kader van het professionaliseren van de organisatie de training “adviseurs in een politiek bestuurlijke context” afgerond en geëvalueerd. Daarnaast hebben alle leidinggevenden binnen het openbaar lichaam Bonaire kunnen deelnemen aan het programma Management Development (duur: 1 1/2 jaar). De afdeling P&O heeft ook met betrekking tot het “personeel welzijnbeleid” een discussienota opgesteld.

Door de onderbezetting heeft de afdeling P&O onder andere het opstellen van het strategisch personeelsbeleid, een nieuw opleidingsbeleid en het ziekteverzuimbeleid doorgeschoven naar 2016.

### *Bewaken van de kwaliteit van de P&O gegevens*

In 2015 heeft de afdeling P&O meer aandacht geschonken aan de kwaliteit van gegevens en aan het produceren van managementinformatie. Naast de maandelijkse ziekteverzuimcijfers, worden ook managementinformatie m.b.t. beoordelingen, personeelskosten, gemiddelde leeftijd enz., op verzoek, geproduceerd. Er is ook een concept plan van aanpak opgesteld voor het actualiseren van de basisgegevens in het personeelsinformatiesysteem. Het traject van beschrijving van de belangrijkste processen van de afdeling P&O is nu ook nagenoeg afgerond. Dit laatste moet gaan bijdragen aan het correct en juist invoeren en verwerken van gegevens. Het Post en Voortgangsbewakingssysteem moet wel in 2016 meer aandacht gaan krijgen. Het is op dit moment een hele uitdaging om de status van een stuk, zowel intern als extern te traceren.

### *Uitvoeren van het Strategisch personeelsbeleid openbaar lichaam Bonaire*

Zoals eerder aangegeven heeft het ontwikkelen van het strategisch personeelsbeleid van het openbaar lichaam Bonaire door personeelsgebrek en de bestuurlijke prioriteitstelling niet plaatsgevonden. In 2016 zal er hard gewerkt worden om uiterlijk 1 juli 2016 het strategisch personeelsbeleid op hoofdlijnen aan het BC te presenteren. Onderliggende beleidsthema's zullen waar nodig later worden uitgewerkt of worden aangevuld.

### *Uitvoering van een doelgericht werving en selectiebeleid*

In 2015 heeft het openbaar lichaam Bonaire hieraan invulling trachten te geven door het openstellen van alle cruciale vacatures binnen het openbaar lichaam Bonaire. Het doelgericht werven en selecteren van vacatures heeft voornamelijk te maken met het vinden van de juiste kandidaten voor de opengestelde vacatures. In 2015 heeft het openbaar lichaam Bonaire geëxperimenteerd met het plaatsen van vacatures in diverse media, doch zal nadrukkelijker meer gedaan moeten aan werven via de kanalen die de moderne jeugd en medewerkers



gebruiken (facebook, LinkedIn en twitter) daarnaast zullen medewerkers ook aangespoord worden om de vacatures van het openbaar lichaam Bonaire meer onder de aandacht van hun intimi en kennissenkring te brengen.

### **2.2.7 Afdeling Informatie Communicatie en Technologie**

In 2015 is fase 1 van het nieuwe openbaar lichaam Bonaire netwerk geïmplementeerd. Er is in opdracht van het openbaar lichaam Bonaire een fiber netwerk aangelegd door Telbo tussen de hoofdlocaties van het openbaar lichaam Bonaire. Hiervoor zijn bepaalde bestaande openbaar lichaam Bonaire hardware (switches) vervangen. Eind 2015 is tevens het netwerk monitoring systeem Nagios geïmplementeerd bij de afdeling ICT.

Voor de afdeling Educatie en Welzijn van de directie Samenleving en Zorg is een leerling registratie systeem aangeschaft en geïmplementeerd.

In navolging op de in 2014 geïmplementeerde uitbreiding van het GRIS systeem (Grond Registratie en Informatie Systeem) voor de directie Ruimte en Ontwikkeling is er in 2015 als vervolg een query training verzorgd voor een aantal medewerkers van de directie door het bedrijf Bearingpoint.

De in april aangetreden nieuwe gedeputeerde en het bureau gedeputeerden zijn voorzien van nieuwe hardware. Eind augustus is het bestuurskantoor voorzien van randaarde door het aansluiten van een aardpen. Eind 2015 werd het bureau van een gedeputeerde gemigreerd naar Office 365 als pilot voor het gehele bestuurscollege en daarna in 2016 ook voor de rest van de ambtenaren.

Bij de afdeling Financiën van de directie Bedrijfsvoering en Ondersteuning is er twee keer onsite support geweest voor het opleiden van nieuw personeel, het verder automatiseren van de benodigde jaarrekeningrapportages en andere rapportages en de implementatie van nieuwe modules (inkoop, activa en reserves) voor de applicatie Key2Financien.

Bij de afdeling Personeel en Organisatie van de directie Bedrijfsvoering en Ondersteuning is de volledige stroom- en databekabeling vervangen en in gebruik genomen.

In augustus 2015 is de generator van de afdeling ICT van de directie Bedrijfsvoering en Ondersteuning door onbekenden weggenomen. Dit bracht ons in een ongewenste situatie; hierdoor moest er een nieuwe generator aangeschaft worden waar financieel geen rekening mee was gehouden.

Als onderdeel van de in 2012 gestarte ICT standaardisatie is eind 2015 een groot aantal nieuwe standaard beeldschermen 21,5" en geheugen uitbreiding aangeschaft; deze zullen begin 2016 uitgerold worden.

Ter voorbereiding op de volgende fase van het openbaar lichaam Bonaire netwerk is de Windows server 2012R2 software en de Veeam backup software aangeschaft. In 2016 zal de nodige hardware aangeschaft worden waarna het geheel geïmplementeerd kan worden.



De werving en selectie voor ICT specialist, beleidsadviseur ICT en medewerker applicatiebeheer zijn in 2015 gestart maar niet afgerond. Omdat het niet gelukt is de key functies ICT specialist en beleidsadviseur ICT in te vullen zijn deze functies gedurende het jaar ingevuld met overeenkomsten van opdrachten (OVO).

In verband met de status van de bezetting zijn wederom een aantal geplande activiteiten wel gestart maar niet afgerond in 2015, hiervoor zal het gereserveerde budget overgeheveld worden naar 2016. Het gaat hier met name om het vervolg van de implementatie van het openbaar lichaam Bonaire netwerk (server hardware vervanging), de professionalisering van de email faciliteiten en de migratie en upgrading van de afdeling Burgerzaken van de directie Samenleving en Zorg.

### **2.2.8 Afdeling Facilitaire zaken**

De huurovereenkomsten van de afdelingen en directies zijn gesynchroniseerd op vervaldatum 31 december 2019 met uitzondering van de afdeling Burgerzaken.

Voor uniformen 2015 werd een TOR opgesteld waarbij alle voorwaarden duidelijk omschreven waren en de leverancier zich aan moest houden. Een commissie bestaande uit Financiën, Juridische en Algemene Zaken en Facilitaire Zaken hebben de offertes beoordeeld in bijzijn van de leveranciers.

Meubilair van afdelingen en directies zijn vervangen voor nieuwe en voor zover mogelijk zullen de resterenden in 2016 aan de beurt komen.

De deuren en achterbak van alle dienstvoertuigen zijn nu voorzien van het wapen en de naam van hun directie en tevens het telefoonnummer.

Er zou een aanvang gemaakt worden om de huidige telefooncentrale te vervangen en over te gaan op IP telefonie. Door gebrek aan middelen is dit verschoven naar 2016.

De functie van de magazijnmeester is nog steeds niet ingevuld en een bode is vanwege pensioen uit dienst getreden, deze functies zijn vacant.

## **2.3 Directie Toezicht & Handhaving (T&H)**

### **2.3.1 Inleiding**

Ondanks een tekort aan capaciteit en soms expertise, hebben de medewerkers van de directie zich volledig ingezet om deze resultaten te bereiken. Wij mogen dan met enig tevredenheid terugkijken op een geslaagd jaar.

- Wat hebben wij het afgelopen jaar in 2015 bereikt en hoe hebben wij dit bereikt.
- Wat hebben we niet kunnen uitvoeren.
- Welke uitdagingen en belemmeringen waren er.





## 2.3.2 Bedrijfsvoering en personeelsbeleid

### *Professionalisering medewerkers*

In het afgelopen jaar hebben 38 medewerkers verschillende opleidingen, cursussen en trainingen gevolgd en de meeste met succes afgerond. Een 6-tal medewerkers zijn getraind in het gebruik van “digitale checklisten”, ter verbetering van de dienstverlening en om de kwaliteit van de inspecties te verhogen. Een 8-tal medewerkers zijn in training voor het kunnen uitvoeren van inspecties in het kader van de Wet VROM BES, ten behoeve van het Inrichtingen en Activiteiten Besluit (IAB). Deze training wordt voortgezet in 2016. Een 2-tal inspecteurs hebben een training gevolgd ten behoeve van de controle op gebruik van afvalwater. Verder hebben 3 medewerkers de training voor “Leermeester” bij Raad Onderwijs Arbeidsmarkt Caribisch Nederland (ROA CN) gevolgd om studenten van MBO-opleidingen te kunnen begeleiden tijdens hun stage bij de directie. Een 15-tal medewerkers hebben de opleiding “Adviseur in Politiek en Bestuurlijk context met goed gevolg afgerond en medewerkers van de afdeling Warenkeuring hebben een training gevolgd dat door Pan American Health Organisation (PAHO) werd georganiseerd te Sint Maarten op het gebied van Hazard analysis and critical control points (HACCP). Tot slot zijn een groot aantal medewerkers begonnen met de Buitengewoon agent van politie (BavPol) opleiding in het kader van verlenging en/of aanwijzing als buitengewone agent van politie.

### *Verbeteren dienstverlening*

Er is speciaal aandacht voor de verbetering van de dienstverlening aan onze klanten. De medewerkers aan de balie hebben een cursus gevolgd om hun dienstverlenende capaciteiten te verhogen. Er is een klachtenregistratiesysteem ontwikkeld om alle klachten die binnenkomen te registreren en direct te verwijzen naar de desbetreffende afdelingen voor een snelle afhandeling. Met de invoering van de digitale checklisten worden de bedrijven minder vaak bezocht en kan vanaf de eerste inspectie alle aspecten worden gecontroleerd en geregistreerd. Het ligt in de bedoeling om dit voor alle domeinen in te voeren in het komend jaar 2016. Dit jaar is begonnen met de domein Drank & Horeca en Milieu.

### *Reguliere samenwerking en overleg*

Er vindt regelmatig overleg plaats tussen de directie Toezicht & Handhaving en de directie Ruimte & Ontwikkeling. Er is een werkgroep die zich regelmatig buigt over milieu & natuurvraagstukken en ook tussen de bouw-vergunningverleners en de bouwinspecteurs vindt overleg plaats.

De directie voert ook handhaafbaarheid toetsen uit op verzoek van de directie Ruimte en Ontwikkeling. Dit ter ondersteuning van het proces van vergunningverlening. Het is de bedoeling dat dit overleg een meer structureel karakter krijgt. Hieraan wordt gewerkt.

## 2.3.3 Afdeling Samenleving & Zorg (belast met Warenkeuring & Openbare Hygiëne)

In het afgelopen jaar zijn er inspecties uitgevoerd bij 272 bedrijven voor wat de routinecontrole betreft in het kader van de Warenwet BES.



Er wordt meer aandacht besteed aan overtredingen en er is een ontwikkeling te zien, waarbij de naleefgedrag sterk aan het verbeteren is. In de afgelopen 2 jaren, waren er resp. 32 en 43 bedrijven in overtreding. Vorig jaar waren dit er 35.

Een kleine daling dat voornamelijk te maken heeft met het feit dat bedrijven begeleiding en voorlichting krijgen van de medewerkers op het gebied van de Warenwet.

Verhogen van de afname van watermonsters is ondanks een grote inzet van de medewerkers niet verhoogd. Tekort aan capaciteit blijft hierbij een rol spelen. Voor wat betreft het keuren van geslacht vee en vlees is een lichte daling te zien. Dit is in verband met regelmatige uitval van één van de twee keurmeesters. Ook bestaat er een groot probleem van illegale slachten van vee, wat de cijfers ook doet dalen bij het slachthuis. Het kunnen uitvoeren van inspecties van import van vlees zal pas volgend jaar 2016 opgepakt gaan worden.

In het afgelopen jaar zijn er 41 buffetvergunningen, 1846 keuringskaarten, 12 ventvergunningen afgegeven.

Er is een aanvang gemaakt met de inspectie van het gebruik van afvalwater voor landbouwactiviteiten.

#### **2.3.4 Afdeling handhavingprojecten en taskforces**

Een definitieve heroriëntatie op de taken van de afdeling handhavingprojecten en taskforces heeft nog niet plaatsgevonden. Wel is de directie aan de slag geweest met het geven van een nieuwe invulling aan de taken. In afwachting op de goedkeuring hiervan is de directie zich meer gaan focussen op toezicht en handhaving in de buitenruimte, en wel op de domeinen leefomgeving, ecologie, economische overtredingen en veiligheid rond de haven tijdens bezoek van cruiseschepen. Op voornoemde gebieden is een stijging te zien van het aantal inspecties, wat een totaal van 2267 handhaving activiteiten inhoudt. Sinds de invoering van de lokale loterij, is deze afdeling belast met het toezien bij de trekking als vertegenwoordiging van het openbaar lichaam Bonaire. Na het opzetten van een pilot project "buitenruimte" is er een verhoging te zien van de afdracht van precario rechten.

Het Bureau Rijbewijzen dat onder deze afdeling ressorteert, blijft een stijgende lijn vertonen voor wat betreft afname van rijexamens. In het afgelopen jaar zijn er 1491 rijexamens afgenomen (theorie, praktijk en mondeling). De meeste rijexamens zijn voor categorie B.

Met de invoering van een geautomatiseerd systeem voor afname van de theorie examens, hoopt het bureau in de komende periode nog meer klanten te kunnen afhandelen. Verdere automatiseren van het bureau ligt in de planning voor volgend jaar 2016.

#### **2.3.5 Afdeling Ruimte & Ontwikkeling**

De afdeling Ruimte & Ontwikkeling houdt zich bezig met inspecties van vergunningen, ijkwezen, milieu overtredingen en keuring van elektra installaties. De meeste inspecties vinden in de bouw plaats, aangezien er veel bouwconstructies plaatsvinden op het eiland. In totaal zijn er 872 bouwwerken gecontroleerd en 1585 inspecties uitgevoerd. Hierbij zijn 10 overtredingen geconstateerd over het hele jaar. Deze overtredingen hadden te maken met bouwen zonder vergunning. In het afgelopen jaar is ook prioriteit gegeven aan het uitvoeren van controles op de



maximum prijzen en wel het zgn. basis pakket. Ook werd meer aandacht besteed aan milieu overtredingen. Deze inspecties worden geleidelijk aan verhoogd, maar aangezien er hiervoor alleen twee milieu inspecteurs beschikbaar zijn, kunnen deze inspecties vooralsnog niet met grote sprongen worden vermeerderd. Door ondersteuning van de afdeling handhavingprojecten en taskforces wordt het enigszins mogelijk om dit te realiseren. De meeste overtredingen hebben te maken met illegale stortingen van afval en overlast.

Het ijkwezen krijgt meer gestalte en sinds kort worden er ook metingen uitgevoerd bij watermeters. Ook het keuren van elektriciteit installaties laat een stijgende lijn zien van resp. 485 in 2014, naar 503 in 2015.

### 2.3.6 Afdeling Haven & Loodswezen

Door een lichte toename van het cruise toerisme en de olietankers bij Bopec, is een stijging te zien in de beloodsing van schepen. Er zijn ruim 219 schepen meer beloodst in het afgelopen jaar 2015.

Registratie van vaartuigen blijft een stijgende lijn vertonen en het ligt in de bedoeling om een aanvang te maken met certificering van lokale schepen.

De havendienst heeft het afgelopen jaar ondersteuning verleend bij verschillende onregelmatigheden in de haven. Zo hebben zij assistentie verleend bij het slepen van een "drugsboot dat gezonken was bij de zuidkust en acties ondernomen bij een gaslekkage in een container op de zuidpier. Er is ook handhavend opgetreden voor het niet conform regels handelen van een tourbus tijdens het cruisetoerisme en verschillende keren assistentie verleend aan boten die problemen op zee hadden.

#### *Uitdagingen en belemmeringen*

<b><i>Uitdagingen</i></b>	<b><i>Belemmeringen</i></b>
Aanpak van overtredingen	Aanpassen van wet- en regelgeving dat sterk verouderd zijn;
Aanboren nieuwe bronnen van inkomsten voor de haven;	Verzelfstandiging haven
Invoeren van een gedoog en sanctiebeleid om de overtredingen aan te pakken	Professionalisering haven personeel
Aanpassen van wet- en regelgeving dat sterk verouderd zijn;	Tekort aan capaciteit en expertise;
Verdere modernisering van bureau rijbewijzen en ontwerpen van een verkeersleerboekje voor de lagere scholen;	
Uitbreiding controles in weekeinden en avonduren;	Tekort aan capaciteit en duidelijkheid in autoriteit



## 2.4 Directie Samenleving en Zorg (S&Z)

### 2.4.1 Inleiding

In het jaar 2015 heeft de directie Samenleving en Zorg haar activiteiten voor wat betreft de verdere beleidsontwikkeling verder ingezet op integraal (samen)werken: het afstemmen en bevorderen van sociale samenhang. Op het niveau van uitvoering is verder vorm gegeven aan de integrale aanpak van sociale problematiek middels projecten en het structureren van overleg en samenwerking met stakeholders. De regievoering door het openbaar lichaam Bonaire wordt steeds duidelijker zichtbaar.

Bijzondere verdieping vond plaats op het gebied van woningmarktbeleid, armoedebeleid en kinderrechten/ huiselijk geweld.

### 2.4.2 Afdeling Beleid en projecten Samenleving en Zorg

De afdeling Beleid en Projecten heeft in het jaar 2015 vervolg gegeven aan de lopende trajecten van zwaardere, afdelingoverstijgende onderwerpen. De belangrijkste waren “Sociale zekerheidsstelsel/ Sociale Agenda”, “Woningmarktbeleid”, “Integrale Wijkaanpak”, “Kinderrechten / Jeugdbeleid (in samenhang met Huiselijk geweld)”.

Aan het begin van het jaar beschikte de afdeling over 1 beleidsadviseur (van de 4 benodigde fte's) die tevens per begin mei ter beschikking werd gesteld aan het bureau van een gedeputeerde. Sedert 2014 is aan een beleidsadviseur vrijstelling van dienst verleend in verband met het bekleden van het raadslidmaatschap. In mei 2015 trad een nieuwe beleidadviseur aan. Hoewel in augustus naar aanleiding van werving een kandidaat is voorgedragen, was aan het eind van het jaar een uitgezette vacature voor nog een beleidsadviseur niet vervuld.

Gedurende het jaar werd de afdeling Beleid en Projecten ondersteund door een extern bureau waarmee een overeenkomst van opdracht is aangegaan. Met het vertrek per september van de directeur Samenleving en Zorg, die ook als afdelingshoofd van de afdeling fungeert, had de afdeling de laatste maanden geen directe leidinggevende. De directiefunctie werd door Directeur Toezicht en Handhaving waargenomen.

De respectievelijke werkzaamheden/resultaten over het jaar 2015 worden hieronder opgesomd:

#### 1. Sociale zekerheidsstelsel/sociale agenda:

- Ambtelijke voorbereiding/afstemming met SZW tbv CN-week; overleg op Bonaire in februari; input voor Notitie Sociale Zekerheid BES;
- input voor het meerjarenplan Bonaire 2015 – 2025;
- voorbereidingen consultaties (Kinderbijslagwet, Besluit Onderstand BES);
- mede ten behoeve van het armoedebeleid zijn de bedragen van het NIBUD-rapport “Minimumvoorbeeldbegrotingen” geïndexeerd voor het 2<sup>e</sup> kwartaal van 2015.

#### 2. Woningmarktbeleid:



- Continuïteit wetgevingstrajecten met ondersteuning van BZK conform Woningmarktagenda 2014 – 2017 middels ambtelijke en bestuurlijke afstemming en toetsing in 2 werkconferenties (januari en oktober).
3. Integrale Wijkaanpak:
    - Continuering programma/projectenmanagement waarbij ca. 20 projecten in uitvoering waren, gefinancierd vanuit Integrale Middelen van het Rijk;
    - afstemming met ministeries in een conferentie integrale wijkaanpak (augustus).
  4. Kinderrechten:
    - Het plan van aanpak verbetering kinderrechten is goedgekeurd door BZK en een eerste deel van de toegezegde financiering is ontvangen.
  5. Jeugdbeleid:
    - Het Integraal Jeugdbeleidsplan Bonaire 2015-2020 is in oktober geaccordeerd door het bestuurscollege en is doorgestuurd als inhoudelijk beleidskader tbv financieringstrajecten vanuit het 11<sup>e</sup> EDF;
    - met financiering van SZW is het openbaar lichaam Bonaire op basis van een ToR een twinningstraject;
    - aangegaan met een interim coördinator “Jeugd- en Zorgbeleid & Huiselijk geweld” om met ingang van oktober voor de duur van 1 jaar de beleidsadviseur te ondersteunen en te versterken.
  6. “Eigen Kracht”:
    - Ten behoeve van een eerste oriëntatie en het creëren van draagvlak is de organisatie van een seminar medegefinancierd en heeft het openbaar lichaam Bonaire regie voor verdere implementatie van het gedachtegoed.

### 2.4.3 Afdeling Educatie en Welzijn

#### *Onderdeel Educatie*

De afdeling Educatie en Welzijn, onderdeel Educatie richt zich op de taken van het openbaar lichaam Bonaire op het gebied van Onderwijs, Bibliotheek, Sport en Cultuur.

Lokaal onderwijsbeleid betekent voor het openbaar lichaam Bonaire het leggen van relatie en verbanden tussen de diverse beleidsterreinen die direct of indirect van invloed zijn op het verzorgen en ontvangen van onderwijs. Afspraken uit de onderwijsagenda 2012-2017 en wettelijke taken vormen het kader voor de interventies en activiteiten.

Om vroegtijdig schoolverlaten te voorkomen, het registreren van ongeoorloofd verzuim tegen te gaan en preventief te werken met de scholen en hulpverleningsorganisaties is een adequate leerplichtadministratie van belang.

Er is een administratieve medewerker aangetrokken om het administratiesysteem te gaan beheren.



### **Inkomsten en uitgaven Onderwijs**

Schooltransport is conform de gangbare regels en afspraken georganiseerd om aan de vraag en behoefte te voldoen. De verordening voor transport, kleding en voeding ter uitvoering van artikel 5 van de Wet Primair Onderwijs is door capaciteitsgebrek nog niet gerealiseerd.

Onderwijshuisvesting impliceert renovatie, onderhoud, huur van gebouwen en faciliteiten voor primair en secundair onderwijs en onderwijszorg. Het huisvestingsplan 2012 – 2017 is het kader voor de verdere verbetering van de onderwijshuisvesting.

### **Volwassen educatie**

Het bevorderen van vak- en beroepsonderwijs, algemeen vormend onderwijs, scholing en vorming ten behoeve van de doelgroep die het volgen van onderwijs niet als hoofdactiviteit heeft, wordt uitgevoerd door stichting Forma.

### **Bibliotheek**

De bibliotheek heeft naast de reguliere taken zorggedragen voor de verdere fysieke inrichting. Activiteiten zijn conform een jaarlijks terugkerende agenda gerealiseerd.

Er is een aanvang gemaakt met de automatisering van het boekenbestand. Hiermee wordt een belangrijke basis gelegd in de stappen naar toekomstige verzelfstandiging. Door capaciteitsgebrek zijn geen directe stappen ondernomen t.b.v. het verzelfstandigingstraject.

### **Kunst**

De onderafdeling SKAL voor cultuur, kunst en literatuur geeft uitvoering aan beleid ter behoud en bescherming, ontwikkelen en promotie van het cultureel erfgoed en bevordering van artistieke expressie, cultuureducatie en verbetering van de culturele infrastructuur.

#### **2.4.4 Afdeling Maatschappelijke Ondersteuning**

De afdeling Maatschappelijke Ondersteuning en Arbeid bevordert de maatschappelijke en arbeidsparticipatie van burgers. Door middel van de integrale wijkaanpak worden projecten op het gebied van armoedebestrijding uitgevoerd, o.a. met gelden uit Integrale Middelen beschikbaar gesteld door het Rijk.

#### **2.4.5 Afdeling Burgerzaken**

De afdeling Burgerzaken is een proactieve en klantgerichte organisatie op onder meer het gebied van registratie, bijhouden en actualiseren van het register Basisadministratie persoonsgegevens en het verzorgen van de taken die betrekking hebben op de Burgerlijke Stand.

De afdeling verstrekt naar behoefte correcte, betrouwbare en volledige informatie en documenten en organiseert de verkiezingen van en op het openbaar lichaam Bonaire. Ook vervult de afdeling een kassafunctie voor andere producten van het openbaar lichaam Bonaire, zoals rijbewijzen, buskaarten en gezondheidscertificaten.



Om de kwaliteit van de gegevens in de registers van de Basisadministratie persoonsgegevens en de Burgerlijke Stand te verhogen, wordt geïnvesteerd in de professionalisering van het personeel en wordt de nauwe samenwerking met andere instanties bevorderd. Informatieverstrekking en voorlichting aan cliënten en het publiek in het algemeen krijgt meer aandacht.

#### **2.4.6 Afdeling Publieke Gezondheidszorg**

De afdeling Publieke Gezondheidszorg heeft in grote lijnen op het terrein van publieke gezondheidszorg gewerkt aan het beleid & onderzoek en het coördineren, faciliteren, stimuleren en (laten) uitvoeren van preventieprojecten ten behoeve van de bevolking.

Daarnaast werd op het gebied van preventieve en curatieve gezondheidszorg aandacht besteed aan het volgende:

- Preventieprogramma's / projecten gericht op verschillende voor Bonaire actuele gezondheidsproblemen ( obesitas, diabetes & hypertensie, overmatig gebruik of misbruik genotmiddelen);
- terugkomende projecten en reguliere taken infectieziekten bestrijding (campagnes dengue bestrijding & influenza, aansturing plan van aanpak dengue, ondersteuning bij Jeugd vaccinatieprogramma's, reisivaccinaties, monitoring –en registratiesysteem en onderhoud voor diverse infectieziekten);
- activiteiten jeugdgezondheidszorg/ouderengezondheidszorg.

De afdeling Publieke Gezondheidszorg is een afdeling in opbouw en de uit te voeren plannen worden in fasen geïmplementeerd. In 2016 zullen projecten en activiteiten in het kader van de opbouw van de publieke Gezondheidszorg, onder andere de opbouw van de Jeugdgezondheidszorg 0-19 en ondersteuning vanuit GGD Haaglanden en andere professionals op verschillende gebieden binnen de Publieke Gezondheidszorg uitgevoerd worden.

## **2.5 Directie Ruimte & Ontwikkeling (R&O)**

### **2.5.1 Inleiding**

Het dienstjaar 2015 is voor de directie Ruimte & Ontwikkeling erg productief gebleken. Ondanks het feit dat constant tegen beperkingen van capaciteit en middelen is aangelopen zijn er, dankzij de aansturing en inzet van velen, uiteenlopende markante resultaten geboekt, zoals: de oplevering van een belangrijke volgende fase van het meerjarige renovatie-project van de belangrijkste hoofdwegen rondom het centrumgebied, de Kaya Nikiboko Zuid. Het renovatie-project heeft door de schaarse financiële middelen vertraging opgelopen. De directie heeft voorts intensieve (beleids-) ondersteuning geboden aan het bestuurlijk initiatief om, middels publiek-private samenwerkings-concepten, de nodige innovaties te realiseren bijvoorbeeld op het gebied van het prijsbeleid van de overheid en de realisatie van betaalbare woningen. Als ontwikkelingsgerichte directie, is prominent bijgedragen aan de vormgeving van een nieuw meerjarig ontwikkelingsplan voor Bonaire en tal van projecten waarbij tegelijkertijd, in goede



samenspraak met de collega-directies, ook getracht is om toekomstige financieringsmogelijkheden voor de duurzame ontwikkelingsprogramma's en projecten bijvoorbeeld via de Europese ontwikkelingsfondsen (EDF) veilig te stellen.

Met de komst van instanties zoals de 'Ombudsman' is er ook voor 2015 vanuit de directie veel tijd en capaciteit geïnvesteerd in het wegwerken van oude dossiers, veelal daterend uit de tijd van de voormalige diensten Domeinbeheer en DROB. Om nieuwe, toekomstige gevallen te voorkomen, is bewustwording noodzakelijk. Via de introductie van een nieuw registratiesysteem met bijbehorend instructie- en trainingstraject verwacht de directie hier een belangrijke bijdrage aan te hebben geleverd. Daarnaast is continue aandacht voor transparantie en zorgvuldigheid binnen de organisatie essentieel in combinatie met een aantal kernopleidingen en 'on the job-training' van het eigen personeel. Verscheidene collega's hebben deelgenomen aan de centraal aangeboden opleiding 'Adviseur in politiek-bestuurlijke context' van de Bestuursacademie. Voor de ambtelijke managers is er een leiderschapswerkshop op maat aangeboden. Het langdurige BBA- en MBA-traject is voor een aanzienlijk deel van de organisatie ook afgelopen jaar weer erg intensief gebleken.

### 2.5.2 Afdeling Beleid en Projecten

Naast het landbouw- en prijsbeleid heeft de directie het afgelopen jaar ook een aantal stappen gezet in het kader van het delfstoffenbeleid met als doel de beperkt aanwezige grondstoffen op het eiland in de nabije toekomst zo verantwoordelijk mogelijk te kunnen exploiteren ten behoeve van de benodigde bouwmaterialen. De ruim 300 verleende bouwvergunningen vorig jaar vertegenwoordigen een totale bouwwaarde van ruim \$100 miljoen hetgeen als een belangrijke graadmeter kan gelden voor de bouwactiviteiten op het eiland. Ook het afvalbeleid levert een belangrijke bijdrage aan deze sector; immers, de aanbesteding van het eerste project van het samen met het ministerie uit te voeren 'Afvalbeheerplan', namelijk de realisatie van een verbrandingsinstallatie voor (bio)medisch- en slachtafval is vorig jaar opgestart. Het is de bedoeling dat er aansluitend een tweetal nieuwe milieustraten zullen verrijzen. Ondertussen is ook een strategische samenwerkingsverband opgezet met de naburige eilanden en het ministerie I&M om te komen tot een meer gezamenlijke aanpak van het afvalbeheer.

Naast bijdragen aan de ontwikkeling van een nieuw woningmarktbeleid is ook het monumentenbeleid in 2015 verder uitgekristalliseerd middels de goedkeuring van de instelling van een 'monumentenraad', het initiatief om te komen tot de oprichting van een plaatselijk 'monumentenfonds' en de organisatie van expliciet overleg tussen het eilandsbestuur en de monumentenorganisatie(s). Met betrekking tot het beschrijven en vervolgens aanwijzen van nieuwe panden op de eilandelijk vastgestelde monumentenlijst werd de directie versterkt met een extern deskundige. Met de aantrekking van deze deskundige wordt er verwacht dat voornoemde werkzaamheden in de tweede helft van 2016 zullen worden afgerond.

De directie heeft gedurende 2015 alhoewel de middelen schaars waren voortvarend gewerkt aan de beeldkwaliteitsplan van het centrum van Kralendijk.

Enkele belangrijke projecten welke door de directie zijn aangestuurd of concreet ondersteund zijn: 'straatnaamgeving & nummering', (her-)ontwikkeling van de Sunset Beach-locatie (BOG), Karpata, Azul, Plaza Resort, Harbour Village, de juridische procedures rondom de eerste





herziening van het Ruimtelijk Ontwikkelingsplan Bonaire (ROB) (uitbreiding Karel's Beach Bar), het 'onderwijshuisvestingsprogramma', de beleidsontwikkeling ten aanzien van de vestiging van duikbedrijven en de administratieve lastenverlichting op het gebied van vestigingsvergunningen.

### **2.5.3 Afdeling Realisatie**

Het afgelopen jaar is de dienstverlening met betrekking tot de aanvraag en verstrekking van vergunningen en grondzaken verder geconsolideerd door versterking van de organisatie middels de benoeming en het inwerken van nieuwe collega's. De afwikkeling verloopt efficiënter en ook de allerlaatste achterstanden van bouwvergunningen zijn inmiddels weggewerkt. De bouwcommissie 'nieuwe stijl' heeft zich het afgelopen jaar verder bewezen; er zijn ruim 300 aanvragen behandeld en vergunningen verleend. De mandatering van de vergunningverlening aan de directie betekent in de praktijk een enorme tijdwinst voor de klant. De besluitvorming inzake een verdere vereenvoudiging van de procedure van vestigingsvergunningen, inclusief mogelijke vrijstellingen van bepaalde categorieën ten behoeve van het 'one-window-shopping' voor nieuwe bedrijven en investeerders, is het afgelopen jaar echter nog niet afgerond. Op basis van adequate onderlinge afstemming binnen het openbaar lichaam met het rijk en de bijbehorende afspraken inzake de (controle op) naleving van de vigerende wet- en regelgeving is de werkdruk op het onderdeel natuur- en milieuvergunningverlening het afgelopen jaar verder toegenomen.

Met betrekking tot grondzaken is een begin gemaakt met de inventarisatie c.q. opschoning van de wachtlijsten voor zowel erfpacht als huurgrond. Hiertoe zijn belanghebbenden actief aangeschreven en worden de aanvragen op grond van de geldende criteria wederom getoetst. Ten behoeve van een meer rechtvaardige afhandeling van de erfpachtaanvragen zijn de wachtlijsten per wijk samengevoegd waarmee het eigenlijke doel van de volkshuisvesting, namelijk voorzien in de mogelijkheid tot het bouwen van een eigen woning, weer prevaleert boven de keuze voor een bepaalde woonwijk. Het afgelopen jaar is er door een interne werkgroep van de directie een actieve zoektocht gestart naar kavels in bestaande woonwijken zodat via inbreidingsplannen en beperkte middelen toch een aantal kavels kan worden aangeboden. Voorbereidingen voor nieuwe verkaveling(en) zijn ook opgestart.

### **2.5.4 Afdeling Beheer en Openbare Werken**

In 2015 zijn de voorstellen verder uitgewerkt om dit onderdeel van de directie verder te versterken; enerzijds om daarmee invulling te geven aan de nieuwe overheidsvisie ter realisatie van het toekomstige centrum voor duurzame agrarische ontwikkeling anderzijds om dit organisatieonderdeel uiteindelijk verantwoordelijk te maken voor de gebundelde taken en werkzaamheden van de directie ten behoeve van het onderhoud en vernieuwing van het wegennet en overige openbare infrastructuur op het eiland. Indien de daarvoor benodigde fondsen vrijgemaakt kunnen worden zullen deze projecten in de loop van volgend jaar worden uitgevoerd.

Naast het reguliere onderhoud aan overheidsgebouwen, scholen, sportfaciliteiten, straatmeubilair, plantsoenen en openbare ruimte in het algemeen zijn de resultaten vooral zichtbaar op de locatie van het voormalige LVV-terrein. Als eerste onderdeel van de



accommodatie is de nieuwe schuur opgeleverd voor een adequate opslag van het landbouwmaterieel. De schuur voorziet voorts in een beperkte kantoorruimte, zodat er het komende jaar een structurele oplossing kan worden gevonden voor het sterk verouderde kantoorpand aldaar. Ondertussen zijn de activiteiten op het terrein zichtbaar toegenomen (afvalwaterzuivering). Daarnaast is het plattelandsontwikkelingsprogramma gestart met de rehabilitatie van het zuidelijke deel van het terrein (hòfi) met als doel om samen met de kunukero's en demonstratieplots allerlei gewassen en teeltmethodes te onderzoeken ten behoeve van de voorlichting en het stimuleren van de agrarische productie. Dit programma is een van de inmiddels, door Den Haag, goedgekeurde projecten welke worden gefinancierd door de 'Natuurgelden'.



### **3. Aanvullende verantwoording op functieniveau**





## 3.1 Hoofdfunctie 0

### 3.1.1 Functie 001 BESTUURSORGaan

Tot deze functie behoren alle baten en lasten die rechtstreeks verband houden met het functioneren van de bestuursorganen. Daartoe worden ook gerekend de kosten van de voorstellen van de eilandsraad exclusief de kosten van voorbereiding door het ambtelijk apparaat. Tot deze functie behoren Eilandsraad en Raadscommissies, Ambstwoning gezaghebber, Gezaghebber, Bestuurscollege, Overleg staatkundige structuur Bonaire, Bureau Griffie, Rekenkamer BES, Ombudsfunctie en het project Bevordering Integriteit.

In 2015 zijn de navolgende activiteiten gerealiseerd:

#### Gezaghebber

De gezaghebber heeft in 2015 naast zijn representatieve taken diverse activiteiten uitgevoerd ten aanzien van zijn verantwoordelijkheden op het gebied van Openbare orde en Veiligheid, Rampenbestrijding en Verkiezingen.

#### Gedeputeerden

De reguliere bestuurstaken zijn conform afspraken uitgevoerd.

#### Griffier

- De implementatie van het Raadsinformatiesysteem (RIS) is als zodanig gevorderd dat er op 04 september 2015 overgegaan is tot algemene bekendmaking hiervan;
- uitbreiding van Bureau Griffie Eilandsraad.

#### Rekenkamer BES

Dit project is niet gerealiseerd gedurende 2015.

### 3.1.2 Functie 002 BESTUURSAPPARAAT

Bij de functie 002 Bestuursapparaat behoren alle baten en lasten behorende bij de directies c.q. afdelingen belast met ondersteunende taken en prestaties ten behoeve van het geheel bestuurlijk en ambtelijk apparaat zoals: Financiën, Voorlichting & Bestuursondersteuning, Post en Archief, Juridische en Algemene Zaken, Personeelszaken, Informatie, Communicatie en Technologie. Deze afdelingen behoren naast Facilitaire Zaken (zie ook 022 Kostenplaatsen paragraaf 2) bij de directie Bedrijfsvoering en Ondersteuning. Verder behoort bij de functie 002 Bureau Eilandsecretaris, Kabinet Gezaghebber en Bureau Gedeputeerden. In 2016 is het streven van het openbaar lichaam Bonaire om meer aansluiting te vinden tussen het directiemodel en de begroting rekening houdend met de wettelijke regelgeving. In het directiemodel zijn naast de gebruikelijke de volgende ondersteunende afdelingen gecreëerd: Directie en Staf; Beleid en Projecten en Officemanagement.

Bij het invoeren van het directiemodel is bij de directies gekozen om beleidsadviseurs van diverse beleidsgebieden te groeperen tot een afdeling. Een voorbeeld hiervan is de directie Ruimte en Ontwikkeling waarbij alle beleidsadviseurs gespecialiseerd op Economie (functie 300), Milieu en natuur (functie 723), Infrastructuur (functie 210) en Volkshuisvesting (functie 810) tot de afdeling Beleid en Projecten behoren. Dit is ook met alle administratieve krachten gebeurd bij de verschillende directies.



Gelezen het bovenstaande is te vermelden dat door de clustering de nieuwe afdelingen zoals Directie en Staf, Beleid en Projecten, Beleid en Advies en Officemanagement niet direct aan een functie zijn te relateren vandaar dat er is gekozen om deze onder te brengen bij functie 002 Bestuursapparaat. Dit brengt ook verschuiving van kosten met zich mee. Een verschuiving van verschillende functies naar 002. Verder is er gekozen om voor de nieuwe afdelingen van elke directie een subfunctie te creëren.

In 2015 is het volgende gerealiseerd:

#### Afdeling Financiën

- Betreft reguliere operationele/wettelijke taken;
- omzetting Motorrijtuigenbelasting naar aanslagsysteem;
- verbetering registratiesysteem Motorrijtuigenbelasting;
- het verbeteren van het financieel beheer en (uitvoerings)rapportages (automatisering rapportages);
- efficiëntieslag facturering havengelden (direct billing).

#### Afdeling Communicatie

- Het opstellen van nieuwsbrieven;
- het zorg dragen van persvoorlichtingen;
- het publiceren van advertenties in kranten;
- het uitzenden van speciale onderwerpen via radiostations.

#### Afdeling Post en Archief

##### Kengetallen

	2012	2013	2014	2015
Aantal ingekomen post	3.149	3.291	3.149	3771
Aantal uitgaande post	5.027	3.562	4.025	3720
Aantal adviezen	2.537	2.010	2.054	2057
Aangelegde dossiers in POVO	633	429	360	269
Aantal gearchiveerde stukken				9654
Aantal afkondigingsbladen	8	12	15	9
Aantal WOB verzoeken	16	38	22	33
Aantal antwoorden op WOB verzoeken	13	32	28	26
Aantal ingekomen vragen ER	2	4	0	1
Aantal antwoorden op vragen ER				1
Aantal bezwaarschriften LAR	96	87	19	10
Aantal antwoorden op bezwaarschriften LAR	14	10	4	1
Aantal besluiten BC vergadering	545	510	503	417



### **Gezamenlijke archiefbewaarpplaats**

- De stroomschema voor de overdracht van stukken naar het Nationaal Archief is samen met het rijksarchief doorgenomen en de nodige voorstellen/wijzigingen zijn aangebracht.

### **Overdragingen**

- 06-05-2015 Overdracht 14 archiefdozen Verklaringen omtrent Gedrag aan Kabinet Gezaghebber;
- 20-08-2015 Overdracht van een twintigtal archiefdozen met stukken van het voormalig Eilandelijke Patienten Klachten Commissie (EPKC) door mr. E. Wesselius, ex voorzitter van het EPKC. Het betreft het gehele archief van het EPKC vanaf zijn instelling in het jaar 2000 tot 2011;
- 13-11-2015 6 m1 te vernietigen archiefstukken overgenomen van het archief van het Kabinet van de Gezaghebber.

### **Archiefruimte**

- In verband met het selectieproject is er thans de noodzaak voor een aparte ruimte voor archiefbescheiden die niet in de archiefruimte/archiefbewaarpplaats aan de Kaya Grandi 51 kunnen worden opgenomen. In het kader hiervan is er samen met het hoofd Facilitaire Zaken bezichtigingen gedaan bij een van de reeds door het openbaar lichaam Bonaire in huur genomen magazijnruimtes van safebox storage center. De bedoeling is dat bij het in gebruik nemen van een extra magazijnruimte de resterende archiefbescheiden in de 'regenbak' bij het bestuurs-kantoor ook tijdelijk in deze magazijn worden geplaatst totdat de 'regenbak' is gerestaureerd in het kader van de monumentenzorg.

### **Opleiding LARM**

- De cursisten die de opleiding LARM volgen is verminderd van vijf naar vier cursisten. Dit in verband met het ontslag nemen van een van de medewerkers. De resterende vier cursisten volgen de opleiding met goede resultaten. In 2016 zal de opleiding LARM afgerond worden.

### **Afdeling Juridische en Algemene Zaken**

- Aanvang van vernieuwing van de Algemene Politiekeur door middel van een participatie traject;
- verbeteren procedures en plaatsen van online wet- en regelgeving.

#### **3.1.3 Functie 003 BURGERZAKEN**

In 2015 is het volgende gerealiseerd:

- Bijhouden van de basisadministratie;
- organisatie verkiezingen in maart 2015;
- organisatie referendum in december 2015;
- verstrekken van gegevens uit de basisadministratie;
- dienstverlening aan burgers;
- producten Burgerzaken bekendmaken;
- organisatie Verkiezingen voor Europees Parlement;
- andere reguliere operationele taken.



### 3.1.4 Functie 020 EIGENDOMMEN NIET VOOR OPENBARE DIENST BESTEMD

De afdeling Realisatie van de directie Ruimte en Ontwikkeling richt zich op het beheer en exploitatie van gronden en gebouwen.

In 2015 is het volgende gerealiseerd:

- Het verwerken van wachtlijsten voor zowel commerciële als voor woonruimte bedoelde activiteiten;
- het mede ontwikkelen van verkavelingsplannen ter uitgifte conform het nog vast te stellen grondbeleid.

De directie heeft, op verzoek en in overleg met het bestuurscollege, ook het concept-grondbeleid inmiddels een aantal keren aangepast.

Met betrekking tot grondzaken is een begin gemaakt met de inventarisatie c.q. opschoning van de wachtlijsten voor zowel erfpacht als huurgrond. Hiertoe zijn belanghebbenden actief aangeschreven en worden de aanvragen op grond van de geldende criteria wederom getoetst. Ten behoeve van een meer rechtvaardige afhandeling van de erfpachtaanvragen zijn de wachtlijsten per wijk samengevoegd waarmee het eigenlijke doel van de volkshuisvesting, namelijk voorzien in de mogelijkheid tot het bouwen van een eigen woning, weer prevaleert boven de keuze voor een bepaalde woonwijk. Het afgelopen jaar is er door een interne werkgroep van de directie een actieve zoektocht gestart naar kavels in bestaande woonwijken zodat via inbreidingsplannen en door beperkte middelen toch een aantal kavels kan worden aangeboden. Voorbereidingen voor nieuwe verkaveling(en) zijn ook opgestart.

De directie heeft voorts intensieve (beleids-) ondersteuning geboden aan het bestuurlijke initiatief om, middels publiek-private samenwerkings-concepten, de nodige innovaties te realiseren bijvoorbeeld op het gebied van het prijsbeleid van de overheid en de realisatie van betaalbare woningen.

## 3.2 Hoofdfunctie 1

### 3.2.1 Functie 130 RAMPENBESTRIJDING

Voor Rampenbestrijding voert het eilandsecretariaat de volgende werkzaamheden uit:

- De organisatie, waaronder het optuigen van de structuur en de processen en professionalisering van de rampenbestrijding op Bonaire. Trainingen hebben plaatsgevonden in augustus, september, oktober, november 2015.
- ontwikkelen en uitwerken van een rampencommunicatieplan en aanvullende deelplannen;
- de coördinatie van de meeste rampentrainingen en andere activiteiten in relatie tot rampenbestrijding, waaronder periodieke bijeenkomsten met lokale hulpverleningsdiensten, utiliteitsbedrijven, handhavingsteams, infrastructurele teams, etc;
- de coördinatie met het Commando Plaats Incident (CoPI), het Eilandelijk BeleidsTeam (EBT) en het uitvoeren van de rol van hoofd Oranjekolom met daaronder de Emergency Support Function-groepen (ESF-groepen);
- afstemmen met de openbare lichamen Saba en Sint Eustatius;





- regulier contact onderhouden met de KMAR, het ministerie van Defensie en het ministerie van Veiligheid en Justitie;
- naast het organiseren ook het bijwonen van de diverse veiligheidstrainingen en oefeningen op Bonaire en Sint Maarten.

### **3.2.2 Functie 140 OVERIGE BESCHERMENDE MAATREGELEN**

Een definitieve heroriëntatie op de taken van de afdeling handhavingprojecten en taskforces heeft nog niet plaatsgevonden. Wel is de directie aan de slag geweest met het geven van een nieuwe invulling aan de taken. In afwachting op de goedkeuring hiervan is de directie zich meer gaan focussen op toezicht en handhaving in de buitenruimte, en wel op de domeinen leefomgeving, ecologie, economische overtredingen en veiligheid rond de haven tijdens het bezoek van cruiseschepen. Op voornoemde gebieden is een stijging te zien van het aantal inspecties, wat een totaal van 2267 handhaving activiteiten inhoudt. Sinds de invoering van de lokale loterij, is deze afdeling belast met het toezien bij de trekking als vertegenwoordiging van het openbaar lichaam Bonaire. Na het opzetten van een pilot project “buitenruimte” is er een verhoging te zien van de afdracht van precariorechten.

## **3.3 Hoofdfunctie 2**

### **3.3.1 Functie 200 ALGEMEEN BEHEER DROB**

De Directie Ruimte en Ontwikkeling zorgt in het algemeen voor een duurzame kwaliteit van de leefomgeving op Bonaire door het formuleren, aansturen en controleren van het overheidsbeleid op het gebied van ruimtelijke ordening, volkshuisvesting, bouw, civiele werken, milieu en natuur en cultuurhistorisch erfgoed.

Naast het landbouw- en prijsbeleid heeft de directie het afgelopen jaar ook een aantal stappen gezet in het kader van het delfstoffenbeleid met als doel de beperkt aanwezige grondstoffen op het eiland in de nabije toekomst zo verantwoordelijk mogelijk te kunnen exploiteren ten behoeve van de benodigde bouwmaterialen. De ruim 300 verleende bouwvergunningen vertegenwoordigen een totale bouwwaarde van ruim \$100 miljoen hetgeen als een belangrijke graadmeter kan gelden voor de bouwactiviteiten op het eiland. Ook het afvalbeleid levert een belangrijke bijdrage aan deze sector. Immers, de aanbesteding van het eerste project van het samen met het ministerie I&M uit te voeren ‘Afvalbeheerplan’, namelijk de realisatie van een verbrandingsinstallatie voor (bio)medisch- en slachtafval is vorig jaar opgestart. Het is de bedoeling dat er aansluitend een tweetal nieuwe milieustraten zullen verrijzen. Ondertussen is ook een strategische samenwerkingsverband opgezet met de naburige eilanden en het ministerie I&M om te komen tot een meer gezamenlijke aanpak van het afvalbeheer.

Naast bijdragen aan de ontwikkeling van een nieuw woningmarktbeleid is ook het monumentenbeleid in 2015 verder uitgekristalliseerd middels de goedkeuring van de instelling van een ‘monumentenraad’, het initiatief om te komen tot de oprichting van een plaatselijk ‘monumentenfonds’ en de organisatie van expliciet overleg tussen het eilandsbestuur en de monumentenorganisatie(s). Met betrekking tot het beschrijven en vervolgens aanwijzen van nieuwe panden op de eilandelijk vastgestelde monumentenlijst werd de directie versterkt met



een extern deskundige. Met de aantrekking van deze deskundige wordt er verwacht dat voornoemde werkzaamheden in de tweede helft van 2016 zullen worden afgerond.

De directie heeft gedurende 2015 alhoewel de middelen schaars waren voortvarend gewerkt aan het beeldkwaliteitsplan van het centrum van Kralendijk.

Enkele belangrijke projecten welke door de directie zijn aangestuurd of concreet ondersteund zijn: 'straatnaamgeving & nummering', (her-)ontwikkeling van de Sunset Beach-locatie (BOG), Karpata, Azul, Plaza Resort, Harbour Village, de juridische procedures rondom de eerste herziening van het Ruimtelijk Ontwikkelingsplan Bonaire (ROB) (uitbreiding Karel's Beach Bar), het 'onderwijshuisvestingsprogramma', de beleidsontwikkeling ten aanzien van de vestiging van duikbedrijven en de administratieve lastenverlichting op het gebied van vestigingsvergunningen.

### **3.3.2 Functie 210 WEGEN, STRATEN EN PLEINEN**

De Unit Civiele Werken zorgt voor het formuleren, aansturen en controleren van het beleid en beheer met betrekking tot de totstandkoming van de instandhouding van de bouwkundige werken en fysieke infrastructuur en bijbehorende (nuts-) voorzieningen.

Prestaties algemeen in 2015:

- Het verzorgen van het onderhoud van wegen;
- het bevorderen van een optimale infrastructuur terwille van o.a. de verkeersveiligheid;
- de schoonmaak en verfraaiing van de openbare ruimten en
- de aanleg van afwatering.

Ondanks het feit dat er verder is gewerkt aan het project "Renovatie Hoofdwegen" is er geconstateerd dat er een flinke vertraging is opgetreden in de uitvoering van het project. De reden hiervoor is dat het openbaar lichaam niet in staat is om op een structurele wijze de benodigde middelen ter beschikking te stellen. Om de verkeersveiligheid enigszins verder te kunnen garanderen wordt er getracht om de gaten in de wegen op te vullen. De wegen zijn echter in een dusdanige staat van onderhoud dat deze vorm van onderhoud geen soelaas meer kan bieden.

Er zijn tevens verdere voorbereidingen gedaan in verband met het onderhoud en de renovatie van wegen in de binnenstad rekening houdende met de "Centrumbeleidsvisie".

### **3.3.3 Functie 211 VERKEERSMAATREGELEN TE LAND**

Het Bureau Rijbewijzen dat onder directie Toezicht en Handhaving ressorteert, blijft een stijgende lijn vertonen voor wat betreft afname van rijexamens. In het afgelopen jaar zijn er 1491 rijexamens afgenomen (theorie, praktijk en mondeling). De meeste rijexamens zijn voor categorie B.

Met de invoering van een geautomatiseerd systeem voor afname van de theorie examens, hoopt het bureau in de komende periode nog meer klanten te kunnen afhandelen. Het verder automatiseren van het bureau ligt in de planning voor volgend jaar 2016.



### 3.3.4 Functie 222 VERKEERSMAATREGELEN TE WATER

Door een lichte toename van het cruise toerisme en de olietankers bij Bopec, is een stijging te zien in de beloodsing van schepen. Er zijn ruim 219 schepen meer beloodst in het afgelopen jaar 2015.

Registratie van vaartuigen blijft een stijgende lijn vertonen en het ligt in de bedoeling om een aanvang te maken met certificering van lokale schepen.

## 3.4 Hoofdfunctie 3

### 3.4.1 Functie 300 ECONOMISCHE ZAKEN

De unit Economische Zaken dat onder de directie Ruimte en Ontwikkeling ressorteert draagt zorg voor de voorbereiding, uitvoering, voortgang en kwaliteit van de beleidsadvisering met betrekking tot de sociaal economische ontwikkelingen van het openbaar lichaam Bonaire, het macro-economisch beleid, de economische betrekkingen met het buitenland, de ontwikkelingssamenwerking, alsmede het ondersteunen, monitoren en evalueren van de uitvoering van het gekozen beleid.

Prestaties algemeen in 2015:

- Het volgen en analyseren van de multilaterale handelspolitiek en het bezien van de mogelijkheden en consequenties voor Bonaire;
- het gevraagd en ongevraagd adviseren over de heersende sociaal-economische situatie;
- het gevraagd en ongevraagd adviseren over de kansen en belemmeringen voor verdere sociaal-economische ontwikkeling;
- het gevraagd en ongevraagd adviseren over te ondernemen stimulerende en regulerende acties of maatregelen, onder meer ten aanzien van het toerisme, verkeer en vervoer, nutsvoorzieningen, telecommunicatie, luchthaven en transport, landbouw, veeteelt en visserij en andere sectoren.

Om de haar opgedragen taken op een verantwoordelijke wijze uit te kunnen voeren heeft de directie Ruimte en Ontwikkeling gewerkt aan voorstellen teneinde de unit Economisch Zaken anders in te delen en in te richten. Hierdoor kan dit belangrijk deel van de organisatie meer tot haar recht komen en efficiënter en effectiever haar taken uitvoeren. Deze voorstellen zijn nog in behandeling.

De Unit heeft gedurende 2015 verdere inhoud gegeven aan de samenwerking met de diverse ministeries maar in het bijzonder het ministerie van I&M.

De mandatering van de vergunningverlening aan de directie betekent in de praktijk een enorme tijdswinst voor de klant. De besluitvorming inzake een verdere vereenvoudiging van de procedure van vestigingsvergunningen, inclusief mogelijke vrijstellingen van bepaalde categorieën ten behoeve van het 'one-window-shopping' voor nieuwe bedrijven en investeerders, is het afgelopen jaar echter nog niet afgerond.

De afdeling Ruimte & Ontwikkeling dat onder de afdeling Handhaving Ruimte & Ontwikkeling van de directie Toezicht en Handhaving ressorteert houdt zich bezig met inspecties van



vergunningen, ijkwezen, milieu overtredingen en keuringen van elektra installaties. De meeste inspecties vinden in de bouw plaats, aangezien er veel bouwconstructies plaatsvinden op het eiland. In het afgelopen jaar is prioriteit gegeven aan het uitvoeren van controles op de maximum prijzen en wel het zgn. basis pakket. Ook werd meer aandacht besteed aan milieu overtredingen. Deze inspecties worden geleidelijk aan verhoogd, maar aangezien er hiervoor alleen twee milieu inspecteurs beschikbaar zijn, kunnen deze inspecties vooralsnog niet met grote sprongen worden vermeerderd. Met ondersteuning van de afdeling handhavingprojecten en taskforces is het mogelijk om dit te realiseren.

Het ijkwezen krijgt meer gestalte en sinds kort worden er ook metingen uitgevoerd bij watermeters. Ook het keuren van elektriciteitsinstallaties laat een stijgende lijn zien van resp. 485 in 2014, naar 503 in 2015.

### **3.4.2 Functie 341 OVERIGE AGRARISCHE ZAKEN, JACHT EN VISSERIJ**

In afwachting van het resultaat van de “Beleidsvisie landbouw, veeteelt en visserij Bonaire” is er verder gewerkt aan de onderdelen landbouw en veeteelt. De uitvoering van de werkzaamheden werd middels een zogenaamde beleidsarme visie verder uitgevoerd. Dit hield ook in dat er geen werkzaamheden werden uitgevoerd op het gebied van de visserij. Sinds het stopzetten van de activiteiten rondom Marcultura is er op dit gebied weinig meer gebeurd. Naar alle verwachting zal er pas in de loop van 2016 concrete maatregelen worden ondernomen om het beleid op basis van het hierboven vermeld rapport verder uit te stippelen.

## **3.5 Hoofd functie 4**

### **3.5.1 Functie 400 ALGEMEEN BEHEER ONDERWIJS**

In het jaar 2015 is het volgende gerealiseerd:

- Beleidsontwikkeling voor vroeg schoolse educatie: in proces, nog niet afgerond;
- aanschaf leerplichtadministratiesysteem;
- aanstelling administratieve kracht;
- ontwikkelen van informatie folders;
- individuele schooldirecteurenoverleg primair- en voortgezet onderwijs;
- inspanningsverplichting scholen m.b.t. zorgleerlingen en verzuim;
- controle leerplicht en politie aan de poorten van de scholen i.v.m. te laat komen;
- handhaven van de leerplichtwet BES middels proces-verbaal en Halt;
- schoolwijzer, centrale inschrijfpunt P.O.-scholen.

### **3.5.2 Functie 480 GEMEENSCHAPPELIJKE UITGAVEN/ INKOMSTEN ONDERWIJS**

Schooltransport is conform de gangbare regels en afspraken georganiseerd om aan de vraag en behoefte te voldoen. De verordening voor transport, kleding en voeding ter uitvoering van artikel 5 van de Wet Primair Onderwijs is door capaciteitsgebrek nog niet gerealiseerd.

Onderwijshuisvesting impliceert renovatie, onderhoud, huur van gebouwen en faciliteiten voor primair en secundair onderwijs en onderwijszorg. Het huisvestingsplan 2012 – 2017 is het kader voor de verdere verbetering van de onderwijshuisvesting.



In het jaar 2015 is het volgende gerealiseerd:

- Schooltransport;
- realisatie kinderopvang Rayo di Solo;
- voorbereidingen/voortgang nieuwbouw brede school Papa Cornes;
- realisatie nieuwbouw school Strea Briante;
- startbeleidsnotitie 'Kinderopvang in Ontwikkeling'.

### **3.5.3 Functie 482 VOLWASSENENEDUCATIE**

Het bevorderen van vak- en beroepsonderwijs, algemeen vormend onderwijs, scholing en vorming ten behoeve van de doelgroep die het volgen van onderwijs niet als hoofdactiviteit heeft, wordt uitgevoerd door stichting Forma.

In het jaar 2015 is het volgende gerealiseerd:

- Op basis van een met stichting Forma gesloten zorgcontract zijn conform afspraken opleidingen en cursussen verzorgd voor de doelgroepen.

## **3.6 Hoofdfunctie 5**

### **3.6.1 Functie 510 OPENBAAR BIBLIOTHEEKWERK**

De bibliotheek heeft naast de reguliere taken zorggedragen voor de verdere fysieke inrichting. Activiteiten zijn conform een jaarlijks terugkerende agenda gerealiseerd.

Er is een aanvang gemaakt met de automatisering van het boekenbestand. Hiermee wordt een belangrijke basis gelegd in de stappen naar toekomstige verzelfstandiging. Door capaciteitsgebrek zijn geen directe stappen ondernomen t.b.v. het verzelfstandigingstraject.

In het jaar 2015 is het volgende gerealiseerd:

- Leesbevorderende (groeps)activiteiten voor en met derden uitgebreid voor doelgroep ouderen;
- kinderboekenweek;
- aanschaf boeken;
- aanschaf computers en materialen t.b.v. verdere inrichting en dienstverlening aan publiek;
- Invoeren boekenbestand in KOHA en deskundigheidsbevordering.

### **3.6.2 Functie 530 SPORT**

De onderafdeling Indebon is belast met o.a. bewegen en spel op de scholen voor primair onderwijs, het voorbereiden van diverse sporten welke worden beoefend bij de interinsulaire wedstrijden. Ook met het begeleiden van en ondersteunen van andere takken van sport en sport- en bewegingsactiviteiten en het verhogen van het sportniveau in het algemeen.

In het jaar 2015 is het volgende gerealiseerd:

- Reguliere taken t.b.v. beweging en sport in het primair onderwijs;
- ondersteuning buitenschoolse sport;
- interinsulaire schoolsport;



- organiseren, bevorderen, begeleiden en ondersteuning beweging- en sportactiviteiten van derden t.b.v specifieke doelgroepen o.a. jeugd, ouderen;
- het verzorgen van clinique's;
- adviseren bij het Beheer, renovatie en onderhoud buitensportaccommodaties velden en verlichting;
- koningsspelen;
- universitaire spelen;
- naschoolse sport;
- Zuid Amerikaanse schoolspelen;
- adviseren en begeleiden van de lokale sportbonden en clubs;
- lidmaatschap Opleiding Regional Doping Officer (RADO);
- Opleiding RADO;
- internationale aansluiting sport;
- begeleiden van stagiaires;
- convenanten sportinstanties.

### **3.6.3 Functie 540 KUNST**

De onderafdeling SKAL voor cultuur, kunst en literatuur geeft uitvoering aan beleid ter behoud en bescherming, ontwikkelen en promotie van het cultureel erfgoed en bevordering van artistieke expressie, cultuureducatie en verbetering van de culturele infrastructuur.

In het jaar 2015 is het volgende gerealiseerd:

- Bevordering en (mede-)uitvoering jaarlijkse activiteiten van de cultuurkalender;
- promoveren en behouden van de Boneriaanse identiteit door activiteiten zoals Maskarada, Carnaval, San Juan en San Pedro, Bonairedag, Regatta en Festival di Bari;
- middels zorgcontracten subsidie verleend t.b.v. muziek- en danseducatie, cultuureducatie en –bevordering, documentatie, cultureel erfgoed en bevordering bewustzijn Papiaments als moedertaal en ter behoud van de literaire waarde.

### **3.6.4 Functie 541 OUDHEIDKUNDE**

In het jaar 2015 is het volgende gerealiseerd:

- Monumentenroute;
- overleg met lokale en regionale musea en instellingen op het gebied van oudheidkunde en volkenkunde.

### **3.6.5 Functie 560 MAATSCHAPPELIJKE LEEFBAARHEID EN OPENLUCHTRECREATIE**

In het jaar 2015 is het volgende gerealiseerd:

- Subsidie op basis van zorgcontracten t.b.v. Carnaval, Dia di Rincon en Regatta;
- organiseert ism afdeling Communicatie Bonairedag.



## 3.7 Hoofd functie 6

### 3.7.1 Functie 600 ALGEMEEN BEHEER SOCIALE VOORZIENING EN MAATSCHAPPELIJKE DIENSTVERLENING

In het jaar 2015 is het volgende gerealiseerd:

- Reguliere taken in het kader van maatschappelijke dienstverlening en bevordering arbeidsparticipatie;
- nota arbeidsmarktbeleid is vastgesteld.

### 3.7.2 Functie 610 ONDERSTANDVERLENING

Voor het jaar 2015 is er een (structurele) uitbreiding in het kader van de reguliere aanvragen voor materiële hulp te constateren. Deze uitbreiding betreft de verscheidenheid aan aanvragen die bij de unit Maatschappelijke Ondersteuning t.b.v. bijzondere ondersteuning binnenkomen. Deze zijn onder andere toekenning betaling achterstallige huurpenningen ter voorkoming van huisuitzettingen, tegemoetkoming aanvullende brilkosten, toekenning paspoortkosten in verband met medische uitzendingen (begeleider) en aanvragen naschoolse opvang in verband met doorverwijzingen psycholoog/jeugdzorg.

Verder is er een stijging te constateren in het aantal aanvragen voor tegemoetkoming kinderopvang, het aantal aanvragen schoolbenodigdheden, voedselpakketten en woningverbetering. Voor wat betreft de voedselpakketten is de unit Maatschappelijke Ondersteuning en Arbeid (MOA) als trekker aangewezen om in samenwerking met de afdeling Educatie en Welzijn het regie te voeren over de uitgifte van de voedselpakketten.

Alhoewel er een algemene stijging is te constateren in het aantal aanvragen is de stijging niet sterk waar te nemen aangezien bepaalde cases in samenwerking met het project integrale wijkaanpak worden uitgevoerd en uit de bijzondere uitkering worden betaald.

In het jaar 2015 is het volgende gerealiseerd:

- Reguliere taken in het kader van maatschappelijke dienstverlening;
- eenmalige financiële steun; aanvragen water- en elektriciteitsvoorziening, achterstallige huurpenningen, aanvullende brilkosten en paspoortkosten in verband met medische uitzendingen etc.;
- gedeeltelijke uitvoering Wet Primair Onderwijs BES art. 5: Kleding (bijdrage schooluniformen / schoolbenodigdheden);
- uitvoering Begrafeniswet BES MOA&PG;
- armoedebestrijding, waaronder subsidie t.b.v:
  - voedselpakketten;
  - woningverbetering en woonbegeleiding;
- kinder- en naschoolse opvang;
- cases schuldhulpverlening – woonteam openbaar lichaam Bonaire-Fundashon Cas Boneriano (FCB);
- deeltaak noodopvang en begeleiding (in crisissituaties) en



- gedeeltelijke uitvoering noodopvang en begeleiding ivm mensenhandel (wettelijke taak).

### **3.7.3 Functie 611 WERKGELEGENHEID**

In het jaar 2015 is het volgende gerealiseerd:

- Aanvang implementatie arbeidsmarktbeleid;
- reguliere taken in het kader van arbeidsbemiddeling;
- toeleidingstrajecten en projecten naar werk (Jobprograms/jobcoaches).

Het jaar 2015 is afgesloten met een groei van 24,4 % van werkzoekenden die zich hebben ingeschreven. Van de ingeschreven werkzoekenden zijn circa 80% laaggeschoold met een niveau beneden de Mavo.

Naast de groei in aantal ingeschreven werkzoekenden is er een opmerkelijke groei te constateren in het aantal aangemelde vacatures (119,6%) in vergelijking met 2014. Dit is als gevolg van het opheffen van het gedoogbeleid bij de afdeling tewerkstellingsvergunningen in de uitvoering van de wetgeving. Dit heeft ervoor gezorgd dat de afdeling inzicht kreeg in meerdere vacatures waarvoor jarenlang buitenlandse arbeidskrachten voor gezocht werden.

Daarnaast is er gewerkt aan het ontwikkelen van jobprogramma's welke hebben geleid aan een kleine stijging in het aantal plaatsingen (36,4%).

### **3.7.4 Functie 630 SOCIAAL CULTUREEL WERK / JEUGD- EN JONGERENWERK**

In het jaar 2015 is het volgende middels zorgcontracten gesubsidieerd:

- Organisatorische, inhoudelijke en strategische ondersteuning aan NGO's en vrijwilligerswerk;
- buurthuiswerk;
- burgerparticipatie via Oasis Game;
- buurtpark den Stashi;
- naschoolse activiteiten 4-12 jaar;
- naschoolse activiteiten 12-21 jaar;
- woon Leer Werk traject 18-27 jaar;
- beheer en onderhoud buurthuizen;
- informatie/advies/opvoedingsondersteuning tbv gezin/jeugd;
- bevordering jeugdparticipatie.

Gedurende het boekjaar is de samenwerking met FESBO opgezegd, en zijn de activiteiten door Stichting Professionele Kinderopvang overgenomen.

### **3.7.5 Functie 640 BEJAARDENZORG**

In het jaar 2015 is het volgende gerealiseerd:

- Middels zorgcontracten subsidie ten behoeve van dagopvang en transport bejaarden;
- uitvoering project "Zelfmanagement 60+ en Mindervaliden" ter verbetering zelfstandige woonsituatie van de ouderen, waarbij ook mantelzorg wordt betrokken/geactiveerd;
- seniorenplatform wordt in 2016 opgepakt.





### 3.7.6 Functie 650 KINDEROPVANG

In het jaar 2015 is het volgende gerealiseerd:

- Middels zorgcontracten subsidiering van kinderopvang;
- verstrekkingen individuele kindplaatssubsidies crèches;
- start pilot Kwalitatieve Kinderopvang /bredeschool concept i.s.m. Kolegio Rayo di Solo;
- nota kinderopvang is ontwikkeld tbv kwaliteitsverbetering.

### 3.7.7 Functie 651 DAGOPVANG GEHANDICAPTEN

In het jaar 2015 is het volgende gerealiseerd:

- Middels zorgcontracten subsidiering t.b.v. participatie en integratie van mindervaliden;
- regelmatig overleg met organisaties t.b.v. toekomstige overkoepeling;
- continue input t.a.v. bewustwordingscampagnes i.v.m. toegankelijkheid;
- bewustwording campagne in de wijken;
- 3 televisiespotjes mindervalide en verkeer.

## 3.8 Hoofdfunctie 7

### 3.8.1 Functie 700 ALGEMEEN BEHEER VOLKSGEZONDHEID

Het volgende is in het jaar 2015 gerealiseerd op het gebied van algemeen volksgezondheidszorg:

#### *Beleid & Onderzoek op het gebied van (publieke) gezondheidszorg*

Met behulp van de Vrije Universiteit Medisch Centrum (VUmc) is data verzameld over gezondheid van de jeugd op Bonaire. Onderzocht is het voorkomen van overgewicht onder schooljeugd en de achtergronden daarvan. Aan dit onderzoek hebben 90% van de jongeren tussen de 4 en de 14 jaar meegedaan. Dit onderzoek is uitgevoerd door VUmc in opdracht van en in samenwerking met de afdeling Publieke Gezondheidszorg (openbaar lichaam Bonaire). Het doel van het onderzoek was om te weten te komen hoeveel kinderen overgewicht of obesitas hebben en wat de oorzaak is van overgewicht onder de schooljeugd.

#### *Coördineren, faciliteren, stimuleren en (laten) uitvoeren van preventieprojecten ten behoeve van de bevolking op het terrein van publieke gezondheidszorg*

- Het bevorderen van de totstandkoming en de continuïteit van en de samenhang binnen de publieke gezondheidszorg en de afstemming ervan met de curatieve gezondheidszorg en de geneeskundige hulpverlening bij ongevallen en rampen;
- op structurele basis vonden er besprekingen plaats op de verschillende beleidsterreinen tussen de publieke gezondheidszorg en de curatieve gezondheidszorg;
- het coördineren van de inzet van de geneeskundige diensten wanneer er zich een ramp voordoet. De Geneeskundige Hulpverlening Ongevallen en Rampen (GHOR) is hierbij verantwoordelijk voor de geneeskundige hulpverlening, psychosociale hulpverlening en de preventieve openbare gezondheidszorg;
- de organisatie van de GHOR was in ontwikkeling in 2015;



- het bewaken van gezondheidsaspecten in bestuurlijke beslissingen;
- het bevorderen van medisch milieukundige, technische hygiënezorg en psychosociale hulp bij rampen;
- project versterking publieke gezondheid. Versterken en verdere opbouw van alle secties (sectie beleid & onderzoek, sectie gezondheidsbevordering en ziektepreventie, sectie Infectieziektenbestrijding & Jeugdgezondheidszorg (0-19 jaar & vector controle);
- er werd geïnvesteerd in het versterken van de netwerken binnen de Publieke Gezondheidszorg. Alle secties (sectie Beleid & Onderzoek, sectie Gezondheidsbevordering en Ziektepreventie, sectie Infectieziektenbestrijding & Jeugdgezondheidszorg (0-19 jaar & vector controle) waren in ontwikkeling/ opbouw;
- preventienota;
- opbouw registratie van non-communicable diseases en risicofactoren;
- jeugdgezondheidszorg;
- verdere opbouw en organisatie van de geneeskundige hulpverlening bij ongevallen en rampen (GHOR) en zorgen voor de nodige middelen en deskundigheidsbevordering voor de betrokken actoren (op het terrein van de GHOR);
- de organisatie van de GHOR was in ontwikkeling in 2015.

### 3.8.2 Functie 710 PREVENTIEVE EN CURATIEVE GEZONDHEIDSZORG

Het volgende is in het jaar 2015 gerealiseerd op het gebied van preventieve en curatieve gezondheidszorg:

*Preventieprogramma's / projecten gericht op verschillende voor Bonaire actuele gezondheidsproblemen ( obesitas, diabetes & hypertensie, overmatig gebruik of misbruik genotmiddelen)*

- Preventie activiteiten op het gebied van seksuele gezondheid hebben plaatsgevonden. Ter versterking van de (seksuele) weerbaarheid onder de jeugd is het 'WE CAN Young' project geïmplementeerd. De uitvoering vond plaats door het Centrum voor Jeugd en Gezin (CJG). In het najaar van 2015 heeft het CJG een pilot gedaan met 4 bestaande jeugdgroepen binnen de organisatie. Het CJG heeft een positieve evaluatie op deze periode;
- preventieprojecten in het kader van gebruik van alcohol en drugs ten behoeve van de jeugd werden geïmplementeerd door de Stichting voor Verslaving en Psychiatrie Caribisch Nederland (SVP-CN) in opdracht van en in samenwerking met het openbaar lichaam Bonaire. Verschillende preventieactiviteiten, zoals informatie op evenementen (bijv. Carnaval), radio- en televisiespots, voorlichtingsposters verspreid over het eiland, - preventielessen op de basisscholen (methode B-smart), een preventiefilm, hebben plaatsgevonden;
- ter preventie van overgewicht en obesitas en daaraan gerelateerde ziekten is de in 2013 'Jongeren op gezond gewicht' (JOGG) aanpak in 2015 verder doorgetrokken middels verschillende deelprojecten (het waterproject bij drie scholen van het primair onderwijs en Body Mass Index (BMI) project op de middelbare school) werden uitgevoerd;
- in de jaarlijkse gezondheidsmaand werd aandacht besteed aan belangrijke thema's, waaronder gezonde voeding en beweging;



- in samenwerking met scholen werd het programma 'Gezonde School' uitgevoerd met het doel gezonde en veilige scholen te creëren op Bonaire.

*Terugkomende projecten en reguliere taken infectieziekten bestrijding (campagnes dengue bestrijding & influenza, aansturing plan van aanpak dengue, ondersteuning bij Jeugdvaccinatieprogramma's, reisvaccinaties, monitoring –en registratiesysteem en onderhoud voor diverse infectieziekten)*

- Preventie van vector-overgedragen ziekten als Dengue en Chikungunya vonden plaats ( via collectieve campagnes, naast de structurele activiteiten van het team Vectorcontrole;
- de jaarlijkse griepvaccinatie werd georganiseerd in samenwerking met de huisartsen;
- reizigersvaccinaties vond plaats in samenwerking met de huisartsen (uitvoering);
- lidmaatschap van het Landelijk Centrum voor Reizigersadvies werd Geformaliseerd;
- monitoring en registratie infectieziekten vond plaats;
- melden van aangifteplichtige ziekten in Osiris (Landelijk meldsysteem meldingsplichtige infectieziekten) vond structureel plaats;
- de samenwerking met de epidemioloog Rijksinstituut voor Volksgezondheid en Milieu (RIVM) is geformaliseerd. Syndromic Surveillance Caribisch Nederland vond plaats door de epidemioloog met medewerking van twee grote huisartspraktijken op Bonaire;
- in samenwerking met het RIVM, met de andere openbare lichamen en de landen van het Caribische deel van het Koninkrijk werd systematisch gewerkt aan de implementatie van de International Health Regulations (IHR) richtlijnen;
- harmonisatie van de jeugdvaccinatieprogramma is afgerond.

*Activiteiten jeugdgezondheidszorg/ouderengezondheidszorg*

- De hielprik voor pasgeborenen is ingevoerd per 1-1-2015 met afname door de verloskundigen. En het onderzoek wordt in Nederland;
- aan de professionalisering van de jeugdgezondheidszorg (JGZ) 0-4 in het CJG werd systematisch gewerkt door middel van gerichte scholing en trainingen;
- het team JGZ in het CJG is versterkt met een deskundige jeugdarts zodat de ontwikkelingen geborgd kunnen worden. De ontwikkeling van de school-JGZ was in voorbereiding o.m. door oriëntatie op de nieuwste ontwikkelingen in Nederland en de behoefte aan preventieve zorg voor de jeugd op Bonaire. Een stappenplan voor de ontwikkeling van de complete JGZ 0-19 werd geïnitieerd;
- in samenwerking met het Centrum voor Jeugd en Gezin (uitvoering) is het vaccinatieprogramma op Bonaire gecompleteerd met de vaccinatie tegen HPV.

### **3.8.3 Functie 720 SLACHTHUIZEN**

Slachten van vee en het keuren van vlees conform de wettelijke regels vindt dagelijks plaats bij het slachthuis. In het afgelopen jaar was dit ongeveer 2200 slachtingen en keuringen.

### **3.8.4 Functie 723 MILIEU EN NATUURBEHEER**

De unit Milieu en Natuurbeheer zorgt voor het formuleren, aansturen en controleren van het beleid met betrekking tot milieu en natuur.



De unit Milieu en Natuurbeheer kampt met een tekort aan capaciteit waardoor het uitvoeren van de wettelijke taken maar moeizaam van de grond komen. Tevens heeft het openbaar lichaam het nadeel dat de regelgeving vanuit Nederland wordt opgelegd terwijl de middelen hiertoe niet aanwezig zijn of ook niet vrijgemaakt kunnen worden. In de loop van 2016 zal worden bekeken of op basis van het stellen van prioriteiten en een nog betere samenwerking met het ministerie van I&M op het gebied van het ter beschikking stellen van capaciteit meer inhoud kan worden gegeven aan de uitvoering van de wettelijke taken.

### **3.8.5 Functie 725 OVERIGE OPENBARE HYGIENE**

De afdeling Samenleving & Zorg (voor het gemak Warenkeuring & Openbare Hygiëne) is belast met controle op naleving van de Warenwet, Drank- & Horecaverordening (preoperationele keuringen) en controle kwaliteit drinkwater BES.

Het beleid is erop gericht om de controle frequentie te laten bepalen door naleefgedrag van de bedrijven. Zodoende worden bedrijven die de wet- en regelgeving wel naleven, minder vaak gecontroleerd en lokaliteiten die “in orde zijn” of die reeds een keuring hebben ondergaan, worden niet gecontroleerd.

Bedrijven met een “povere” naleefgedrag, kunnen op meerdere controles rekenen. Alle horeca bedrijven worden gecontroleerd conform D&H-normen, HACCP-normen en Hygiëne code.

In het jaar 2015 is het volgende gerealiseerd:

- In het afgelopen jaar zijn er inspecties uitgevoerd bij 272 bedrijven voor wat de routinecontrole betreft in het kader van de Warenwet BES;
- er wordt meer aandacht besteed aan overtredingen en er is een ontwikkeling te zien, waarbij de naleefgedrag sterk aan het verbeteren is. In de afgelopen 2 jaren, waren er resp. 32 en 43 bedrijven in overtreding. Vorig jaar waren dit er 35;
- een kleine daling dat voornamelijk te maken heeft met het feit dat bedrijven begeleiding en voorlichting krijgen van de medewerkers op het gebied van de Warenwet;
- verhogen van de afname van watermonsters is ondanks een grote inzet van de medewerkers niet verhoogd. Tekort aan capaciteit blijft hierbij een rol spelen. Voor wat betreft het keuren van geslacht vee en vlees is een lichte daling te zien. Dit is in verband met regelmatige uitval van een van de twee keurmeesters. Ook bestaat er een groot probleem van illegale slachten van vee, wat de cijfers ook doet dalen bij het slachthuis. Het kunnen uitvoeren van inspecties van import van vlees zal pas volgend jaar 2016 opgepakt gaan worden.

## **3.9 Hoofdfunctie 8**

### **3.9.1 Functie 822 OVERIGE VOLKSHUISVESTING**

De unit Ruimtelijke Ordening en Volkshuisvesting (ROV) / Erfgoed zorgt voor het formuleren, aansturen en controleren van beleid met betrekking tot de ruimtelijke ordening, de volkshuisvesting, de bouw en de monumenten zowel boven als ondergronds.



Naast bijdragen aan de ontwikkeling van een nieuw woningmarktbeleid is ook het monumentenbeleid in 2015 verder uitgekristalliseerd. Om het beleid rondom het monumentenvraagstuk te kunnen ontwikkelen en te implementeren is er externe expertise ingehuurd.

De allerlaatste achterstanden van bouwvergunningen zijn inmiddels weggewerkt en de afwikkeling verloopt efficiënter. De bouwcommissie 'nieuwe stijl' heeft zich het afgelopen jaar verder bewezen. Er zijn ruim 300 aanvragen behandeld en vergunningen verleend.

De mandatering van de vergunningverlening aan de directie betekent in de praktijk een enorme tijdswinst voor de klant.





## 4. Paragrafen







## 4.1 Paragraaf Lokale heffingen en belastingen

### 4.1.1 Inleiding

De paragraaf lokale heffingen dient ertoe de eilandsraad een betrouwbaar inzicht te bieden in de eigen inkomsten en de lastendruk die de lokale heffingen veroorzaken. In de toelichting op de BBV BES worden de volgende onderdelen voor de paragraaf lokale heffingen genoemd. In de begroting respectievelijk het jaarverslag moet voor de Raad de volgende informatie beschikbaar zijn:

- De geraamde inkomsten;
- Het beleid ten aanzien van de lokale heffingen;
- Een overzicht op hoofdlijnen van de diverse heffingen;
- Een aanduiding van de lokale lastendruk.
- Een beschrijving van het kwijtscheldingsbeleid.

In de begroting wordt per onderdeel de stand van zaken en de beleidsvoornemens duidelijk gemaakt. In het jaarverslag wordt verantwoording afgelegd over de mate van de realisatie van de beleidsvoornemens.

Lokale heffingen hebben tot doel dat het openbaar Lichaam door het verwerven van eigen middelen dekking vindt voor een deel van haar uitgaven in het kader van de uitvoering van de haar toebedeelde taken. De invoering, wijziging of intrekking van lokale heffingen dient door middel van een door de eilandsraad vast te stellen verordening te geschieden (art. 40 Wet financiën openbare lichamen Bonaire, Sint Eustatius en Saba).

Lokale heffingen worden onderscheiden in heffingen waarvan de besteding gebonden dan wel ongebonden is. De paragraaf lokale heffingen heeft betrekking op beide. Ongebonden lokale heffingen zoals de grondbelasting, de toeristenbelasting, de verhuurautobelasting en de motorrijtuigenbelasting worden tot de algemene dekkingsmiddelen gerekend, omdat zij niet aan een inhoudelijk begrotingsprogramma zijn gerelateerd. De besteding is niet gebonden aan een bepaalde taak. Gebonden heffingen, zoals reinigingsrechten worden verantwoord op de betreffende taak en worden niet tot de algemene dekkingsmiddelen gerekend.

De paragraaf lokale heffingen geeft inzicht in de diverse belastingen van het openbaar lichaam en de consequenties daarvan voor de inwoners van Bonaire en is als volgt opgebouwd.

- Beleidsmatige ontwikkelingen;
- Overzicht belastingopbrengsten van het openbaar lichaam;
- Woonlasten (lokale lastendruk);
- Kwijtschelding van belastingen van het openbaar lichaam.

### 4.1.2 Beleidsmatige ontwikkelingen

Eind 2014 is gestart met de uitvoering van een Financieel Beheerplan die tijdens 2016 afgerond moet worden. Dit moet resulteren in een goedkeurende verklaring van de externe accountant voor jaarrekening 2017. De inkomstenkant heeft nu en in de toekomst veel aandacht nodig. Procedures moeten worden gevolgd, informatie moet worden geleverd en geanalyseerd en de



interne controle dient sterk te verbeteren opdat de debiteurenpositie meer zekerheid gaat bieden. openbaar lichaam Bonaire en BCN hebben eind 2015 gezamenlijke acties ondernomen om de achterstand in de inning van belasting debiteuren tegen te gaan.

Naast procedures en werkafspraken verdienen interne controles en de kwetsbaarheid van capaciteit bij diensten en overheids NV's waar inkomsten worden gegenereerd of gefactureerd de nodige aandacht. Reeds geruime tijd is het openbaar lichaam doende om de onzekerheden en tekortkomingen van en rondom de financiële administratie weg te nemen en te verbeteren. In dit kader werd een openbaar aanbestedingstraject opgestart. Hierbij gaat het specifiek om de uitvoering van een verbetertraject "Financieel beheer van het openbaar lichaam Bonaire".

Op basis van een TOR zijn recentelijk gesprekken gevoerd met diverse bedrijven die mogelijk in aanmerking kunnen komen om de volgende deelprojecten uit te voeren:

- Niet uit de balans blijkende verplichtingen;
- onzekerheden rondom de administratieve organisatie en interne controle van diverse opbrengsten;
- waardering van debiteuren en belastingvorderingen;
- waardering van de post onvoorzien;
- waardering van de post kortlopende schulden en het
- ontbreken van de beschrijving van de administratieve organisatie en interne controle mbt de directie Ruimte en Ontwikkeling.

Naar verwachting zal het project eind november worden afgerond zodat de aanbevelingen per 1 januari 2017 kunnen worden door gevoerd.

Bij de behandeling van de diverse verordeningen d.d. 30 december 2010 werd het duidelijk dat het bestuurscollege cq de eilandsraad geen verhogingen van de tarieven zou doorvoeren. Zolang er sprake is van onduidelijkheid inzake de koopkracht ontwikkeling op Bonaire worden er, behalve bij de reeds doorgevoerde aanpassingen m.b.t. grondwaarden t.b.v. erfpacht en de aanpassingen op basis van taxaties m.b.t. grondbelasting, geen aanpassingen meer gedaan.

#### **4.1.3 Overzicht belastingopbrengsten van het openbaar lichaam**

Belastingen worden door de heffingsambtenaar dwingend opgelegd zonder dat daar een aanwijsbare tegenprestatie tegenover staat. Daar tegenover staat dat rechten wel een aanwijsbare tegenprestatie kent. Bovendien mag het totaal van de verwachte inkomsten uit rechten het totaal van de verwachte uitgaven niet overschrijden.



<b>Opbrengsten lokale lasten</b>	<b>Rekening 2014</b>	<b>Begroting 2015 (incl. wijzigingen)</b>	<b>Rekening 2015</b>
Motorrijtuigenbelasting	2.550.400	3.200.000	2.990.250
Toeristenbelasting	2.037.415	2.100.000	2.495.849
Verhuurautobelasting	697.452	600.000	656.006
Erfpachten en huur	2.427.725	2.590.082	3.535.160
Reinigingsrechten	1.140.000	1.167.000	1.243.373
Leges en retributies	2.049.649	1.315.600	1.411.633
Havenbelasting	1.865.572	2.500.000	1.930.256
Grondbelasting	1.617.477	1.575.000	1.927.592
Opcenten op de Vastgoedbelasting	727.162	1.300.000	652.569
Precariorechten	610.427	600.000	809.169
<b>Totaal</b>	<b>15.723.279</b>	<b>16.947.682</b>	<b>17.651.857</b>

#### 4.1.4 Eilandsverordening lokale kwijtschelding

Conform de huidige wet- en regelgeving moet het openbaar lichaam een verordening op stellen met als doel het beleid ten aanzien van kwijtschelding vast te stellen. Het betreft het kunnen toepassen van heldere afspraken om onder voorwaarden aan burgers en ondernemers kwijtschelding te kunnen verlenen. Daarbij wordt zoveel mogelijk aangesloten op het beleid binnen de Belastingdienst/CN. Verwacht wordt dat in tweede helft van 2016 een dergelijke verordening kan worden vastgesteld door de eilandsraad.

#### 4.1.5 Motorrijtuigenbelasting

Met ingang van 29 januari 2016 wordt de Motorrijtuigenbelasting (MRB) ingevorderd middels aanslagen. Op 29 september 2015 hebben alle bekende kentekenhouders een kennisgeving voor de kenteken in hun bezit ontvangen. De afdeling Financiën heeft ca. 2.500 reacties op deze actie ontvangen. Na het versturen van de aanslagen heeft de afdeling Financiën nog eens ca. 4.200 reacties ontvangen. De ondernomen acties heeft geleid tot het verder bijwerken en opschonen van de kentekenregistratiesysteem. De voornoemde wijziging is in lijn met de geldende wet- regelgeving. Sinds het laatste kwartaal van het jaar 2015 worden geen stickers meer verstrekt aan de kentekenhouders. Volgens de nieuwe procedure dienen het betalingsbewijs en de verzekeringsbewijs als voldoening van verschuldigde belasting. Voornemens is dat de aanslagen MRB 2017 eind 2016 verstuurd zullen worden. Ook zal een invorderingsinhaalslag gedaan worden met betrekking tot de onbetaalde motorrijtuigenbelasting van voorgaande jaren. Het effect van deze actie is niet meegenomen in de begroting 2016.

Tenslotte is het de bedoeling om nieuwe kentekenplaten per januari 2017 te introduceren. Een direct gevolg hiervan zal zijn een betere registratie en controle op de kentekenhouders.

#### 4.1.6 Toeristenbelasting

Op verzoek van het bestuurscollege eind 2001 heeft de afdeling Financien in samenwerking met de afdeling JAZ een voorstel uitgewerkt ten aanzien van het hergroeperen van diverse belastingen. Specifiek ging het hier om de samenvoeging van de logeergastenbelasting (LGB),



de verhuurautobelasting (VAB) en de airporttax. Het bestuurscollege heeft toen besloten om de airporttax niet mee te nemen. Hierna zijn er verschillende pogingen geweest om dit traject weer nieuw leven in te blazen, echter zonder succes. In het jaar 2015 is er opnieuw een poging gedaan om de toeristenbelasting te herzien en met een nieuw voorstel te komen in samenwerking met BONHATA en BHG die de georganiseerde organen zijn van 'hospitality' op ons eiland. Er is een voorstel in de maak waarin de LGB, de VAB en de Naturefee in één toeristenbelasting worden geïntegreerd die online of bij aankomst betaald moet worden. Een bijkomstigheid hiervan zal zijn dat de tot nu toe misgelopen inkomsten uiteindelijk toch in de eilandskas kunnen belanden.

#### **4.1.7 Verhuurautobelasting**

Naar aanleiding van de optimalisering van de kentekenregistratiesysteem is komen vast te staan dat er menige personen op ons eiland auto's verhuren zonder de daartoe benodigde vergunningen te hebben. Dit heeft tot gevolg dat de overheid verhuurautobelasting mis loopt. In de tweede helft van dit jaar zullen deze personen worden aangeschreven om alsnog hun verplichtingen na te komen.

#### **4.1.8 Erfpachten en huur**

Vanaf 2015 is er aangewerkt om het erfpachtsysteem op te schonen. Hierdoor heeft het openbaar lichaam Bonaire een beter inzicht in de verstrekte en beschikbare percelen enerzijds en anderzijds de daarvoor in te vorderen canons. Om de administratie verder te professionaliseren is de afdeling Financien thans doende om vernoemd bestand met die met de kadasterwezen te vergelijken.

#### **4.1.9 Havenbelasting**

Om het financiële proces bij de afdeling Haven en Loodswezen te versterken is een persoon van de afdeling Handhavingsprojecten en taskforces ter beschikking gesteld. Verder is er opdracht verstrekt aan een accountants en administratie bureau om de administratieve organisatie betreffende de informatiestroom richting de afdeling Financien te bevorderen en van een versnelde en accurate facturatie naar de klanten toe te voorzien. Sinds eind 2015 maakt Carnival Cruise Lines gebruik van 'direct billing' met het openbaar lichaam Bonaire. Dit heeft geleid tot een snellere betaling van de faktuur na een 'call'. Thans is er ook een verzoek voor 'direct billing' door Princess Cruise Lines bij het openbaar lichaam Bonaire ingediend.

#### **4.1.10 Grondbelasting**

In de tweede helft van 2015 zijn er exercities verricht tussen de directie Bestuur en Ondersteuning (afdeling Financien), de directie Ruimte en Ontwikkeling (afdeling Realisatie) en de directie Toezicht en Handhaving (afdeling Ruimte en Ontwikkeling) om de procedures van de werkprocessen en de coordinatie tussen de afdelingen te bevorderen. Dit heeft geresulteerd in het optimaliseren van de percelenregistratie en het optimaliseren van de financiële administratie. Dit heeft geleid tot extra inkomsten voor het openbaar lichaam Bonaire.



#### **4.1.11 Nieuwe huisstijl**

Ingaande januari 2016 is er een nieuwe huisstijl in gebruik voor alle belastingen en nota's van het openbaar lichaam Bonaire. Hierbij gaat het om een eenduidig formulier waarop eenvoudig en snel kennis kan worden genomen van het middel, de periode waarop het betrekking heeft en het verschuldigde bedrag.

#### **4.1.12 Invordering belastingschulden**

De belastingdienst, die voor het openbaar lichaam Bonaire de inning en (dwang-)invordering van belastingen verzorgt, heeft te kennen gegeven dat het juridisch niet is toegestaan dwanginvordering toe te passen op de zogenaamde niet belasting-inkomsten. Hiervoor zijn alleen gerechtelijke invorderingsprocedures van toepassing. Gesprekken hierover met gerechtsdeurwaarders lopen. Eind 2015 is dit ter hand genomen.

M.b.t. de belasting-inkomsten is nog niet overzichtelijk welke betalingsregelingen er zijn getroffen, dan wel welke vorderingen feitelijk deels oninbaar zijn. Van de zijde van openbaar lichaam Bonaire is de stand van zaken ten aanzien van bezwaren en lopende/afgehandelde bezwaarprocedures nog niet inzichtelijk. Op korte termijn zullen nadere afspraken met de belastingdienst worden gemaakt hoe dit beter inzichtelijk kan worden gemaakt alsmede over de verdere (dwang-) invordering van de openstaande bedragen. Eind 2015 is een inhaalslag actie begonnen gezamenlijk met BCN voornamelijk voor wat betreft verschuldigde erfpachtscanon. Dit proces is nog steeds gaande.



## 4.2 Paragraaf Weerstandsvermogen

### 4.2.1 Inleiding

Volgens artikel 15 van de Wet Financiën Openbare Lichamen BES brengt de eilandsraad voor alle taken en activiteiten jaarlijks op de begroting de bedragen in beeld, alsmede de middelen die hij naar verwachting kan aanwenden. De jaarlijkse lasten mogen niet hoger zijn dan de jaarlijkse baten. De begroting dient materieel sluitend te zijn. De begroting voor 2016 is sluitend.

Het openbaar lichaam loopt tal van risico's. Een deel van deze risico's wordt afgedekt door specifieke maatregelen. Voorbeelden hiervan zijn het afsluiten van verzekeringen en het inrichten van de Interne Controle. Naast de afgedekte risico's, loopt het openbaar lichaam ook altijd risico's die niet of niet kunnen worden afgedekt. Zo kan bijvoorbeeld het openbaar lichaam wel een schatting maken van de kosten die gemoeid zouden zijn met het optreden van een calamiteit. Een verzekering hiertegen zou echt te duur worden. Een dergelijke calamiteit zou tot onvoorziene kosten kunnen leiden. Om te voorkomen dat er ingrijpende beleidswijzigingen moeten worden doorgevoerd bij het voordoen van niet afgedekte risico's, dient het openbaar lichaam de capaciteit te bezitten om dergelijke zaken op te kunnen vangen. Die capaciteit wordt weerstandscapaciteit genoemd.

Het weerstandsvermogen geeft de relatie aan tussen de risico's waar geen maatregelen voor zijn getroffen en de capaciteit die het openbaar lichaam heeft om de niet begrote kosten op te vangen (artikel 10 Besluit Begroting en Verantwoording)(BBV-BES).

De capaciteit bestaat onder meer uit reserves, eventueel de onbenutte belastingcapaciteit, eventuele bezuinigingsmogelijkheden en stelposten voor onvoorziene uitgaven. Er dient wel in dit kader te worden gelet op het feit dat het karakter van deze componenten verschillend zijn. Zo kunnen bijvoorbeeld reserves slechts eenmalig worden ingezet en kent de belastingcapaciteit daarentegen een structureel karakter. Daarnaast vormen bezuinigingsmogelijkheden een capaciteit die nog gerealiseerd moet worden.

Het eigen vermogen van het openbaar lichaam wordt gevormd door de algemene reserve en bestemmingsreserves en kan worden ingezet om tegenvallers op te vangen. Ook de bestemmingsreserves worden dus tot het eigen vermogen gerekend.

Voorzieningen behoren niet tot de weerstandscapaciteit. Het gaat hier om zogenaamd "geoommerkt" geld waarover niet vrij kan worden beschikt om elke willekeurige tegenvaller op te vangen.

### 4.2.2 De gewenste c.q. aanwezige weerstandscapaciteit

De weerstandscapaciteit c.q. het weerstandsvermogen geeft antwoord op de vraag in hoeverre het openbaar lichaam in staat is om nog niet afgedekte risico's op te vangen. Dit is een belangrijk aandachtspunt, zeker in het licht van de enorme onderhoudsachterstanden en nieuwe taken en verantwoordelijkheden zonder daarbij behorende financiële dekking. De wetgeving voorziet in artikel 87 van de Wet FinBES weliswaar dat, indien er sprake is van nieuwe taken een daarbij passende ophoging van de vrije uitkering cq een (tijdelijke) bijzondere uitkering hoort, in de praktijk wordt hierin bepaald nog niet voorzien (denk aan het opdrogen van



ontwikkelingsgelden). Daar komt nog eens bij dat er een kabinetsstandpunt is ingenomen ten aanzien van de grote onderhoudsachterstanden (vide overeenkomst d.d. 22 april 2010, waar nog geen invulling aan is gegeven door partijen). Erkend wordt dat Bonaire dit niet vanuit haar eigen financiële mogelijkheden kan financieren. Tegelijkertijd wordt vanuit het ministerie van BZK aangedrongen om de weerstandscapaciteit te bepalen en daarvoor ook een passend vermogen op te bouwen. Het openbaar lichaam Bonaire erkent dat dit belangrijk is maar wil daarbij niet dat dit ten koste gaat van haar ambities om de komende jaren de achterstanden weg te werken. Er wordt daarom gepleit voor een gefaseerde opbouw van dit vermogen om zelfstandig deze risico's te managen en bij het daadwerkelijk voordoen van financiële gevolgen, deze ook op te kunnen vangen. Het is voor de hand liggend dat het minimale weerstandsvermogen minimaal gelijk is aan de uitkomst van een risicoanalyse. Een control risk assessment zal deels antwoord moeten geven op dit vraagstuk.

Als een niet afgedekt risico zich toch voordoet, zal deze hoe dan ook uiteindelijk door het openbaar lichaam moeten worden opgevangen. Daarvoor is weerstandscapaciteit noodzakelijk. Het openbaar lichaam staat dus voor de uitdaging om de niet afgedekte risico's en de aanwezige opvangcapaciteit op elkaar af te stemmen en gefaseerd toe te groeien naar een weerstandsvermogen dat voldoende is.

Aandachtspunt is evenwel dat de liquiditeitspositie van openbaar lichaam Bonaire mede bepalend is voor de mogelijkheden om op een zeker moment ook daadwerkelijk bepaalde kosten op te kunnen vangen. Zeker omdat die positie, voorzover die het toelaat, ook voortdurend wordt bewaakt en financiële ruimte onmiddellijk wordt ingezet voor uitvoering.

Met de weerstandscapaciteit van \$ 2,5 mln per 31-12-2016 streeft het bestuurscollege een ratio na van 1,0 voor het weerstandsvermogen dit bedrag zal het totaal van de berekende risico's moeten dekken, met een correctie voor het gegeven dat niet alle risico's zich in een keer zullen voordoen.

De berekening van risico's zal bestaan uit een inschatting van de vermoedelijke schade van een gebeurtenis, rekening houdend met de kans dat deze gebeurtenis zich kan voordoen.

#### **4.2.3 Berekening gewenst weerstandsvermogen**

Op basis van de weerstandscapaciteit opgenomen onder punt 3 hierna en de berekening van de risico's opgenomen onder punt 5 berekenen wij een weerstandsvermogen van ongeveer 0,12. In verband met de groei van het vrije eigen vermogen naar de gewenste positie van \$ 2,5 miljoen heeft het weerstandsvermogen nu al minimaal de gewenste omvang van \$ 1,5 bereikt.

#### **4.2.4 Overzicht weerstandscapaciteit**

Er kan onderscheid gemaakt worden tussen incidentele weerstandscapaciteit, die wordt ingezet om de incidentele financiële gevolgen van risico's op te vangen en structurele weerstandscapaciteit, die wordt ingezet om de structurele financiële gevolgen van risico's op te vangen. De incidentele weerstandscapaciteit bestaat uit de algemene nog niet bestemde reserve en de stille reserves, die gerealiseerd kunnen worden door verkoop van bezittingen, die niet dienstbaar zijn aan de bedrijfsuitoefening van het openbaar lichaam. De structurele



weerstandscapaciteit bestaat uit de post onvoorzien, het gemiddelde meerjarig begrotingssaldo en de onbenutte belastingcapaciteit.

Middelen (bedragen x \$1 miljoen)	Incidenteel			Structureel		
	2014	2015	2016	2014	2015	2016
Algemene reserve	21.4	24.4	26.8			
Bestemmingsreserves	0.1	0.1	0			
Resultaat	8.0	3.5	0			
Af:toevoeging bestemmingsreserve	0	0	PM			
Af: afname algemene reserve	-5.1	-1.2	- 1.5			
Stille reserves	PM	PM	PM			
Post onvoorzien				0	0	0.2
Begrotingssaldo				0	0	0
Onbenutte belastingcapaciteit						
- Hondenbelasting				0	PM	PM
- Onderdekking leges en retributies				0	PM	PM
<b>Totaal</b>	<b>24.4</b>	<b>26.8</b>	<b>25.3</b>	<b>0</b>	<b>0</b>	<b>0.2</b>

#### 4.2.5 De definitie van een risico

Een risico kan gedefinieerd worden als “de kans op het optreden van een gebeurtenis met een bepaald (negatief) gevolg voor de betrokkenen”. Het Openbaar Lichaam loopt tal van risico's. In de vakliteratuur over dit onderwerp worden wel belangrijke risicocategorieën genoemd. Het betreffen onder andere risico's als gevolg van aansprakelijkheid, overheids-N.V.'s, publiek private samenwerking, subsidierelaties, opneideregelingen, gebiedsuitbreidingen (het uitgeven van gronden in erfpacht), het implementeren van wet- en regelgeving en risico's uit het reguliere bedrijfsproces, lopende claims etc.

Een systematische aanpak voor de inventarisatie en beoordeling van risico's is een belangrijke voorwaarde om beter inzicht te krijgen in het risicoprofiel van het Openbaar Lichaam. Daartoe zijn diverse modellen ontwikkeld. In hoofdlijnen komt het er op neer dat de risico's en beheersmaatregelen worden geïnventariseerd; rekening houdend met benoemde risicocategorieën en –gebieden. Daarna volgt een inschatting van de kansen en gevolgen. Door de factor kans (dat een risico optreedt) te vermenigvuldigen met het ingeschatte gevolg, ontstaat een indicatie van het financiële gevolg. De risico's, waarvoor geen beheersmaatregelen getroffen zijn, worden op deze wijze gekwantificeerd en daarmee is de benodigde weerstandscapaciteit inzichtelijk.





#### 4.2.6 Inventarisatie van de aanwezige risico's

In het onderstaande overzicht zijn de nu bekende risico's opgenomen. Hierbij hebben wij om redenen van eenvoud de risico's met een verwacht schadebedrag van minder dan \$ 100.000 niet opgenomen. Er is nog geen inzicht in de niet kwantificeerbare risico's.

##### Overzicht kwantificeerbare risico's

Naam risico	Incid. /struct	Maximale schade (milj. \$)	Kans optreden	Omvang risico (milj. \$)
Aanspreken voor verliezen Bonaire Holding maatschappij NV	I	20.5	0-10%	2.0
Rechtsgang erfpacht	I	1.0	0-20%	0.2
Jalan Investment NV	I	1.1	0-20%	0.2
Overig	I	1.0	0-10%	0.1
<b>Totaal</b>		<b>23.6</b>		<b>2.5</b>

De onderstaande tabellen geven een gedetailleerd overzicht van de bovengenoemde kwantificeerbare risico's

1.	Aanspreken voor verliezen Bonaire Holding maatschappij NV
Omschrijving	Bonaire Holding Maatschappij heeft een geplaatst aandelenkapitaal van \$ 24.022.346 hiervan is een bedrag van \$ 20.536.313 nog niet volgestort door het openbaar lichaam Bonaire. Hierdoor loopt het openbaar lichaam Bonaire boven het bedrag van het gestorte kapitaal risico voor bedrijfsverliezen van BHM en haar dochterondernemingen
Impact	\$ 20.536.313
Maatregelen	Er is een statutenwijziging toegezegd door de directie van BHM. openbaar lichaam Bonaire zal toezien op de daadwerkelijke uitvoering van deze statutenwijziging in 2016.
Status	Het betreft een doorlopend risico. Na de statutenwijziging is het risico beperkt tot de resultaten uit de voorgaande periode.



<b>2.</b>	<b>Rechtsgang erfpacht</b>
Omschrijving	Het openbaar lichaam Bonaire is voornemens om steeksproefsgewijs een aantal wanbetalers m.b.t. erfpacht in een incasso procedure mee te nemen. Alvorens er executoriaal beslag kan worden gelegd is een uitspraak van de rechter nodig
Impact	\$1.000.000
Maatregelen	Met onze advocaat is afgesproken dat we daarvoor geen afspraken nodig hebben met andere advocaten(-kantoren). Dit traject staat op zichzelf en is met name bedoeld om een rechtelijke uitspraak te verkrijgen inzake de erfpachtcontracten met de 20- respectievelijk 40-jaar clause.
Status	Dit traject is recentelijk opgestart en moet nu verder in gang worden gezet.

<b>3.</b>	<b>Jalan Investment NV</b>
Omschrijving	Naar aanleiding van de opzegging het recht van erfpacht op een perceel heeft Jalan N.V. om een voorlopige voorziening verzocht en verkregen. Op grond van de voorlopige voorziening mag het eilandgebied tot dat in een bodem procedure is beslist niet de uitvoering van de tussen Jalan en Bonaire gesloten development agreement frustreren. Er loopt momenteel nog een bodem procedure zowel in conventie als reconventie. Bonaire is veroordeeld tot betaling van een dwangsom tot maximaal \$ 1.117.318 (ANG 2 miljoen). Indien zij zich niet houdt aan het verbod. Tevens valt te verwachten dat indien in de bodem procedure wordt beslist dat de opzegging onrechtmatig was een schade vergoeding wordt geëist.
Impact	\$ 1.000.000
Maatregelen	Met Jalan zijn inmiddels onderhandelingen gestart om tot een minnelijke regeling te komen. Hiervan zijn nog geen concrete resultaten bekend.
Status	In afwachting hiervan zijn de procedures op de parkeerrol geplaatst.



### 4.3 Paragraaf Onderhoud kapitaalgoederen (incl. “wegwerken achterstanden”)

Volgens artikel 11 van het Besluit Begroting en Verantwoording openbare lichamen BES dienen de openbare lichamen een helder en volledig overzicht in de kapitaalgoederen te geven voor een goed inzicht in de financiële positie. Daarnaast is in de brief van minister van BZK van 8 juni 2011 (inzake kabinetsstandpunt referentiekader Caribisch Nederland) aangedrongen op een aanvullende paragraaf “Wegwerken achterstanden”. Deze extra paragraaf is gewenst om na te gaan wat er gaande is m.b.t. de achterstanden in het onderhoud van wegen, gebouwen, haven (o.a. a.g.v. Omar) en overige infrastructuur. De informatie hierover wordt in onderhavige paragraaf verwerkt.

Het openbaar lichaam Bonaire is verantwoordelijk voor het beheer en onderhoud van de openbare ruimte. Hieronder worden de meest belangrijke kapitaalgoederen weergegeven:

- Verharde wegen;
- Zandwegen;
- Semi verharde wegen;
- Rotondes;
- Haven (kaden);
- Rioleringen;
- Duikers;
- Dammen;
- Labado's;
- Openbare plantsoenen;
- Openbare pleinen en parken;
- Overheidsgebouwen.

In algemene zin kan worden vastgesteld dat het onderhoud van de verschillende kapitaalgoederen niet op orde is. Er is sprake van grote onderhoudachterstanden. De financiële situatie laat echter niet toe dat dit achterstallige onderhoud voortvarend wordt weggewerkt. De begroting bevat een beperkt budget voor regulier onderhoud. Daarnaast is weer enige financiële ruimte gevonden voor fase 2b (rotonde bij Misa di Playa). De Kaya Nikiboko Zuid wordt daarmee volledig afgerond en waarmee het openbaar lichaam Bonaire haar deel van de afspraken om daar waar financieel mogelijk iets te doen aan de hoofdwegenstructuur weer een beetje waargemaakt. Met de eenmalige donatie in oktober 2011 is het mogelijk gebleken Passangrahan volledig te restaureren. Halverwege 2014 was de oplevering en vanaf dat moment vormt dit gebouw weer de huisvesting voor de eilandsraad, griffie, fracties e.d. In 2015 wordt aangevangen met de werkzaamheden ten behoeve van de inrichting van de expositieruimte van de Passangrahan. Middelen voor achterstallig onderhoud van overige kapitaalgoederen zijn slechts marginaal beschikbaar. Dit ondanks gemaakte afspraken hierover (zie Bestuurlijk Akkoord van 22 april 2010, waarin staat aangegeven dat het Rijk aanvullende middelen zou toereiken als Bonaire meerjaren renovatie en onderhoudsplannen zou aanleveren).



De afgelopen jaren is steeds slechts het hoognodige onderhoud gepleegd aan de overheidsgebouwen waardoor nu alle overheidsgebouwen (behalve de nu gerestaureerde Passangrahan) zich in steeds verder achteruitgaande toestanden verkeren. Aangezien alle overheidsgebouwen een monumentale status hebben is een likje verf alleen niet meer voldoende. Verouderde elektrische voorzieningen in de gebouwen dienen compleet vernieuwd te worden anders vormen deze op den duur een gevaarlijke situatie voor de medewerkers in de gebouwen. Daklekkages zijn vaak gevolgen van oude dakpannen die nodig vernieuwd dienen te worden en poreuze dakgoten die behandeld dienen te worden. Vaak vertonen de wanden in de gebouwen ook effecten van zoutuitslag (blaasvorming onder de verflaag op de wanden) als gevolg van optrekkend vocht. Dit is een veelvoorkomend probleem bij de monumenten waar nog geen afdoende oplossing voor is gevonden en alleen kan worden beperkt door regelmatig en deskundig onderhoud. Door de bestuursveranderingen en de overgang naar het directiemodel van de afgelopen jaren hebben de meeste overheidsgebouwen ook geen efficiënte indeling meer. Werkplekken zijn steeds bijgeplakt zonder ook te kijken naar onder andere de veiligheid van de medewerkers.

Om de gewenste onderhoudsniveaus te kunnen bereiken was het noodzakelijk om een inventarisatie te doen van alle kapitaalgoederen waarvan ook onderhoudsplannen een onderdeel zijn. Deze plannen zijn inmiddels allemaal al afgerond. De volgende plannen zijn inmiddels al weer geruime tijd beschikbaar:

#### 1. Restauratie bestuurskantoor

Het bestuurskantoor is al jaren aan restauratie toe: het dak dient opgeknapt te worden, de wanden dienen behandeld te worden tegen optrekkend vocht en zoutuitslag, het gebouw dient brandveilig gemaakt te worden, de elektrische installatie is verouderd en zeer onveilig en dient compleet opnieuw te worden geïnstalleerd, het gebouw dient efficiënter te worden ingedeeld en het terrein dient te worden heringericht voor een duidelijke relatie van het gebouw en zijn omgeving. Door de onveilige situatie waar het gebouw zich sinds 1993 in verkeert, heeft Brandweer het gebouw brandonveilig en onbewoonbaar verklaard. In 2013 is er enige actie genomen om het brandgevaar te minimaliseren. Het is, gelet op bovenstaande, niet meer verantwoord om de medewerkers onder deze omstandigheden in dit pand te laten werken.

Het is ook niet verantwoord en bovendien vanuit bouwtechnisch oogpunt bijzonder onwenselijk om te blijven klussen aan een gebouw dat afgekeurd is. De kans dat de technische installatie van het pand verder zal verslechteren is bijzonder groot. Het is dan ook zaak om zo spoedig mogelijk met de algehele restauratie van het pand te beginnen. De met een complete restauratie gemoeide kosten zijn, op basis van de recente ervaring met de restauratie van Passangrahan, geschat op USD 2.650.000 (inclusief voorbereiding en begeleiding van de complete restauratie). Door de huidige financiële situatie is het nog niet mogelijk gebleken om dit project op een voortvarende wijze aan te pakken.

#### 2. De Centrumvisie Kralendijk, Bonaire is vastgesteld.

De huidige kwaliteit en functionaliteit van het centrum van Bonaire ondervindt veel knelpunten en zwaktes. De centrumvisie bevat een lange termijn visie voor het centrum van Kralendijk. De visie is gericht op het verbeteren van de kwaliteit en het verblijfsklimaat van



de binnenstad voor zowel eilandbewoner, ondernemer als toerist. Het opwaarderen van de ruimtelijke functionaliteit van de stad komt ten goede aan o.a. de bereikbaarheid en de economische vitaliteit van het centrum. Samenhang in de ruimtelijk-functionele structuur draagt bij aan de economische vitaliteit en een duurzaam leefbaar centrum. Deze visie heeft tot doel initiatieven en ontwikkelingen zodanig te sturen en op gang te brengen dat de centrumstructuur als geheel wordt versterkt. Dit streven zal ook resulteren in een aantrekkingskracht en imago van Bonaire. Het is van essentieel belang dat de komende 10 jaren structureel budget beschikbaar wordt gesteld voor het HART van BONAIRE.

3. Herstel schade n.a.v. Omar (haven): ASCON: Laat nog steeds op zich wachten ondanks eerdere toezeggingen. Wel wordt momenteel op constructieve manier met het ministerie van Infrastructuur en Milieu bekeken hoe we m.b.t. onze havens verder moeten/kunnen en zijn voorstellen in de maak.
4. Masterplan Onderwijshuisvesting: RGD: Mede door een flinke rentevrije lening (\$ 19,1 mln) werkt het openbaar lichaam Bonaire financieel flink mee om de onderhoudsachterstanden bij de scholen weggewerkt te krijgen. Het ministerie van Onderwijs & Wetenschappen geeft hier als ministerie het goede voorbeeld door te stellen dat het onderwijs op hetzelfde niveau als in Nederland moet worden gebracht. Het steekt daarin veel energie en middelen, net als in de renovatie en nieuwbouw van scholen.
5. Beheer wegen Bonaire (2012 – 2016): (CEC/Witteveen & Bos): De afspraak dat openbaar lichaam Bonaire waar mogelijk wat middelen beschikbaar zou maken voor de hoofdwegenstructuur wordt stap voor stap waargemaakt in het kader van de integrale wijkaanpak. Zie hiervoor de voortgang m.b.t. de kaya Nikiboko Zuid en een aantal andere kleinere wegverbeteringen. Het blijft een zorg dat Nederland dit niet als prioriteit ziet en er ook geen middelen voor vrij wil spelen omdat het als verantwoordelijkheid van openbaar lichaam Bonaire wordt beschouwd. Bij het beheerplan (CEC/Witteveen+Bos) dienen de volgende kanttekeningen te worden gemaakt:  
Bij het opstellen van het beheerplan werd er destijds door Nederland aangegeven dat het plan alleen over het onderhouden van de bestaande wegverhardingen moest gaan. Dit betekent dat er in het plan geen rekening is gehouden met wegreconstructies, verbreden van wegen, voetpaden en het verharden van onverharde wegen in de woonwijken. Voor de meeste verharde wegen op Bonaire geldt dat de conditie zo slecht is dat er geen sprake meer is van onderhoud. De meeste wegen moeten volledig opnieuw aangelegd te worden, rekening houdend met de hedendaagse ontwerpeisen. Dit wil zeggen dat de meeste wegen breder moeten worden gemaakt, de constructie zwaarder (dikkere fundering en asfaltlaag), en dat er rekening moet worden gehouden met voetgangers en fietsers. Om toch nog enige soelaas te kunnen bieden voor de weggebruiker worden de gaten die door de jaren heen in de wegen zijn ontstaan opgevuld. Echter de financiële middelen zijn dermate schaars dat ook dit project niet structureel kan worden aangepakt.

Ook dienen de wegen te worden voorzien van een hemelwaterafvoersysteem. Hier is “vroeger” weinig rekening mee gehouden omdat er genoeg ruimte was voor het water om



naar toe te stromen. Door de grote toename van bebouwing kan het regenwater nu niet meer op een natuurlijke wijze wegstromen. Dit is een van de grote oorzaken van de snelle aftakeling van de funderingen en wegverhardingen. Door Kralendijk lopen een aantal hoofdafwateringssytemen die het regenwater via rooien, dammen en duikers afvoeren naar de zee. Deze systemen zijn verouderd en ondergedimensioneerd voor de huidige situatie. Een grondige “update” van deze waterafvoeren is noodzakelijk om overstromingen in bebouwd gebied in de toekomst te voorkomen.

Door de toename van het verkeer de afgelopen 10 jaar dienen er ook aanpassingen te worden gedaan in de verkeerscirculatie zoals de aanleg van rotondes en de aanleg van nieuwe wegen.

6. Meerjaren renovatieplan overheidsgebouwen: PlanD2. Behalve het Passangrahan en de verbouw en verhuisbewegingen in het kader van het directiemodel is verder nog weinig aan renovatie/restauratie gedaan. De onderhoudstaat van vele overheidsgebouwen holt daardoor steeds verder achteruit.

Mede op basis van deze rapporten zijn de voornaamste conclusies en kosten meegenomen in het rapport “Referentiekader Caribisch Nederland”. In de in juni 2011 openbaar gemaakte kabinetsstandpunten is aangegeven dat erkend wordt dat de eilanden veel te weinig vrije uitkering ontvangen en dat er tegelijkertijd sprake is van een enorme achterstand in onderhoud. Voor wat betreft de vrije uitkering is inmiddels een beperkte verhoging doorgevoerd (tot de onderkant van de berekende bandbreedte). Voor het inlopen van de achterstanden is tot op heden nog steeds geen oplossing in het vizier. In onderhavige begroting voor 2016 is nu nog slechts rekening gehouden met zeer beperkt regulier onderhoud.

Wel wordt inmiddels gewerkt aan een integraal ontwikkelplan Bonaire en vindt onderzoek plaats naar de hoogte van de Vrije Utkering. Bestaande plannen zullen worden ingebracht als input voor dit plan en onderzoek.



## 4.4 Paragraaf Bedrijfsvoering

### 4.4.1 Inleiding

De uitgaven kant van het financiële beheer heeft in de afgelopen jaren veel aandacht gekregen en voor wat betreft de lopende financiële huishouding gaat dat goed, zolang men zich aan de vigerende procedures houdt. Vanaf 2012 is merkbaar geworden dat de verwerking van de facturenstroom steeds overzichtelijker en steeds beter beheerst wordt. Middels activering van de verplichtingenadministratie en een strakkere aansturing is de afhandelperiode van facturen korter geworden.

Met betrekking tot de inkomstenkant zijn significante vorderingen gemaakt, echter er is nog ruimte voor verbetering, met name met betrekking tot de aangiftebelastingen (toeristenbelasting en verhuurautobelasting). Hier wordt het accent begin 2016 verlegd naar de beheersing en controle van de belastingplichtigen (compliance) teneinde de inkomsten te verhogen. Dit gaat in samenwerking met een aantal stakeholders, te weten Tourism Corporation Bonaire, verzekeringsmaatschappijen om effectief te zijn. De inning is opgedragen aan het BCN, echter de afstemming moet nog aanzienlijk verbeterd worden, met name de bewustwording van de informatiebehoefte van het openbaar lichaam Bonaire, en de informatieplicht van het BCN. Het is belangrijk dat dit zeer goed wordt georganiseerd opdat onze inkomsten beter worden gewaarborgd. Daarnaast leiden de nieuwste inzichten ertoe dat voor civiele overeenkomsten de belastingdienst wettelijk geen middelen heeft voor dwanginvordering. Dit moet via gerechtelijke procedures en met inschakeling van gerechtsdeurwaarders geschieden en hier worden nog voorbereidingen voor getroffen.

Een belangrijke stap in het kunnen beheersen van het financiële beheer en de onderliggende processen is de financiële beheersverordening en verbetertraject financieel dat eind 2014 in gang is gezet en gedurende 2015 is voortgezet, en per eind 2016 afgerond zal zijn. Deze verordening is door de eilandsraad vastgesteld. Deze verordening geeft richting aan de eisen van rechtmatigheid, doelmatigheid, verantwoording en controle bij het financieel beleid en beheer en het vormt mede de referentie voor de accountantscontrole.

Hoewel er nog geen sprake zal zijn van een goedkeurende verklaring door de accountant, zijn er vele verbeteringen doorgevoerd in de afgelopen jaren waardoor goedkeuring, in zicht komt. De planning is om een goedkeurende verklaring te verkrijgen voor jaarrekening 2017. Het bestuurscollege zal er op toezien dat deze ontwikkelingen onverminderd worden doorgezet.

### 4.4.2 Van voorafgaand toezicht personeel naar goedkeuring achteraf

De goedkeuring achteraf van personele mutaties verloopt niet naar tevredenheid. Nog steeds komt het voor dat de uiteindelijke goedkeuring door de Rijksvertegenwoordiger zo lang op zich laat wachten dat kandidaten afhaken of met voorschotten op hun salaris worden geconfronteerd.

De voorschotten die ook in 2015 moesten worden verstrekt vormen een extra belasting voor de financiële administratie. Te vaak wordt een voorschot toegekend waarbij ten onrechte de verantwoordelijkheid voor de verrekening hiervan bij financiën wordt gelegd. Er wordt naar



oplossingen gezocht ten einde het aantal voorschotten in te perken, met name als het gaat om situaties waarbij overeenkomsten van opdracht worden verstrekt.

#### **4.4.3 AO/IC**

In het derde kwartaal van 2015 is werking van het IC-plan wederom opgepakt. Daarin wordt bepaald welke interne controles op welk moment dienen te worden uitgevoerd. Een grote verbetering die de medewerkers van de financiële administratie en beleidsmedewerkers financieën dwingt om zeer bewust om te gaan met de boekhouding

#### **4.4.4 Uitrollen planning & control cyclus richting directies**

Met de verfijning van de rapportage per directie / kredietbeheerder in het eerste kwartaal van 2015 wordt ook de "accountability" versterkt. Het bevordert de betrokkenheid vanuit de directies (en afdelingen). Ook zij hebben de plicht zich te verantwoorden.

De intenties om de planning & controlecyclus verder uit te bouwen naar de overheid-NV's en gelieerde instellingen zijn in de loop van 2011 in gang gebracht. Diverse omstandigheden hebben de doorontwikkeling daarvan in de weg gestaan. In de rapportage over boekjaar 2015 is het nog niet gelukt om alle jaarrekeningen tijdig aangeleverd te krijgen. De NV's en instellingen worden vanaf 2016 integraal meegenomen in onze cyclus om daarmee een volledig beeld te kunnen geven over de stand van zaken met betrekking tot de lokale overheid. Gewerkt wordt aan een dividendbeleid en voor corporate governance wordt vastgehouden aan de code die inmiddels door de eilandsraad is geaccordeerd. De komende tijd zullen de statutenwijzigingen worden doorgevoerd en zijn diverse reorganisaties te verwachten.

#### **4.4.5 Rijks- en lokale belastingen**

Een zeer belangrijke wijziging ten opzichte van de situatie voor de staatkundige hervormingen is het gegeven dat de belastingdienst/CN de inning verzorgt van lokale belastingen. Wel blijft het openbaar lichaam Bonaire zelf verantwoordelijk voor de heffing van de belastingen, de afhandeling van eventuele bezwaarschriften en, zoals recentelijk bekend, ook de gerechtelijke invordering van erfpacht en andere civielrechtelijke vorderingen. Voor betalingen die verband houden met producten en diensten door de lokale overheid heeft het openbaar lichaam Bonaire een kassafunctie bij de afdeling Burgerlijke Zaken.

De noodzaak om de kwaliteit van de onderlinge informatievoorziening te verbeteren is absoluut nodig gebleken. Met name voor wat betreft de grondbelasting en de erfpacht dient openbaar lichaam Bonaire haar zicht hierop te verbeteren. Voor de stand van de invordering wordt de optie onderzocht om inzage te krijgen in het GOS-systeem van de Belastingdienst. Een verzoek hiertoe is aan de Belastingdienst voorgelegd, maar dit verzoek is totnutoe geweigerd. Daarnaast zal ook in 2016 getracht worden om de administraties van belastingvorderingen van het openbaar lichaam Bonaire en de Belastingdienst beter op elkaar aan te laten sluiten. De formalisatie van het convenant en de samenwerkingsovereenkomst heeft de onderlinge samenwerking weer intensief op gang gebracht. Voor de periode 2012 tot en met 2014 zijn nacalculaties gedaan door BC/N met betrekking tot de afdrachten van de diverse middelen, welke geresulteerd heeft in een additionele US\$ 1,011,000; dit bedrag is in het tweede kwartaal van 2015 ontvangen.





Verder wordt momenteel samengewerkt om te komen tot één gezamenlijke bron voor basisinformatie voor percelen en vastgoed objecten gevuld vanuit het Kadaster (t.b.v. erfpacht, grondbelasting en vastgoedbelasting). De mogelijkheden zijn onderzocht en worden momenteel verder uitgewerkt om tot concrete afspraken en werkprocessen te komen.

#### 4.4.6 Reorganisatie richting directiemodel: doelstelling organisatie

In het IVB-programma (juni 2008) is de doelstelling van de reorganisatie als volgt geformuleerd: “De kwaliteit van het bestuurlijk en ambtelijk functioneren is een belangrijke factor voor de ontwikkeling van de levensstandaard en de kwaliteit van het leven voor de bevolking van Bonaire. Mede ingegeven door de staatkundige verandering is de noodzaak ontstaan om de huidige vorm en het functioneren van het overheidsapparaat grondig te herzien en de structuren aan te passen aan de eisen van de moderne tijd. Dit vereist grootschalige, integrale en complexe aanpassingen in processen en structuren. Bij het bestuur en het management van de nieuwe organisatie zullen deugdelijkheid van bestuur, integriteit, focus op de burger, doeltreffendheid en doelmatigheid centraal staan. Om al deze veranderingen op een gestructureerde en doelmatige wijze plaats te laten vinden zijn zowel een goede inhoudelijke en procesmatige voorbereiding en planning als een gedegen voorbereiding van de regie van essentieel belang.”

Met deze reorganisatie willen we de overheidsorganisatie verder professionaliseren, zodanig dat de organisatie gaat voldoen aan de eisen die de samenleving van Bonaire tegenwoordig aan haar overheid stelt. Een professionelere overheidsorganisatie met een betere dienstverlening aan de burger, instellingen en bedrijven. Ook zal de interne dienstverlening worden verbeterd.

##### *Veranderstrategie*

Er moet heel veel gebeuren met de beperkte middelen; er zullen keuzes gemaakt moeten worden.

##### *Fasering*

In 2009 is gestart met de voorbereiding van de reorganisatie van de ambtelijke organisatie van het openbaar lichaam Bonaire. Het reorganisatieproces is in drie fasen ingedeeld:

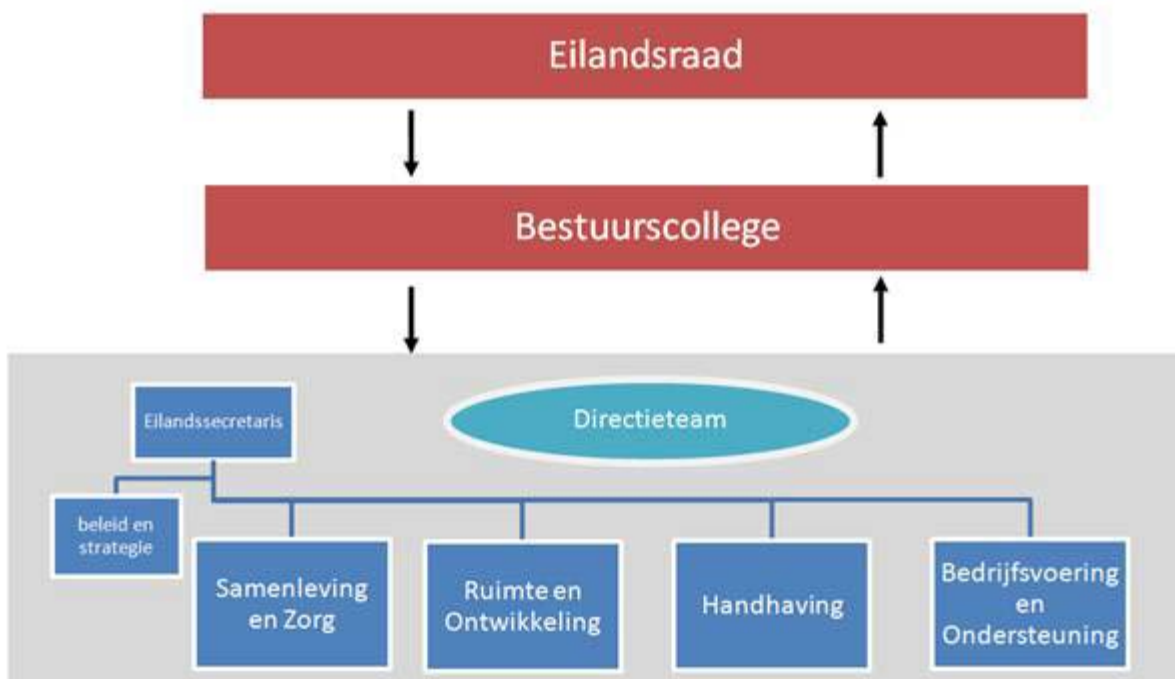
- Fase 1: Ontwerp nieuwe organisatiemodel (goedkeuring BC december 2009)
- Fase 2: Implementatie nieuwe organisatie (afronding mei 2011 met formele invoering per 2 april 2012)
- Fase 3: Doorontwikkelen (afronding en fine tuning: is nog gaande).

Na de formalisering in april 2012 zitten we nog in fase 3. Verdere doorontwikkeling, waarbij wordt gewerkt aan de verdere professionalisering van de organisatie, het verbeteren van werkprocessen en aan de cultuur. In deze fase vindt tevens de verdere ontwikkeling van het management en de medewerkers plaats. Ook wordt de bedrijfsvoering in deze fase verder versterkt. Deze fase van doorontwikkeling zal jaren in beslag gaan nemen en heeft vooralsnog geen concrete einddatum.



### Hoofdstructuur

De hoofdstructuur van de organisatie ziet er als volgt uit:



### Doorontwikkeling (fase 3)

Drie jaar na de invoering van het directiemodel dient de doorontwikkeling van de organisatie op vele onderdelen nog plaats te vinden en zijn niet overal de werkprocessen geoptimaliseerd. Een en ander heeft te maken met het veelal ontbreken van voldoende kwalitatief geschoold personeel en visie vanuit de organisatie over de te realiseren doelen en de daarbij benodigde middelen en prioritering.

Het bestuurscollege heeft bij haar aantreden in april 2015 aangegeven de organisatie aan een audit te willen onderwerpen. Dit om het functioneren en daarmee de resultaten van de organisatie te verbeteren. Deze audit zal gebruikt worden om de interne processen en de aansturing daarvan binnen de organisatie te verbeteren.

In dat licht is het vermeldingswaardig dat al in 2014 vanuit diverse directies een start is gemaakt met het doorvoeren van of het nadenken over het toepassen van structuur-aanpassingen binnen de betreffende directies. Deze structuuraanpassingen hebben veelal te maken met het beter doen aansluiten van de organisatiestructuur en werkwijze op de dienstverlening aan de klanten en of het bewerkstelligen van een optimalere output en of samenwerking tussen organisatieonderdelen.

Dit omdat ondanks de reorganisatie de klantoriëntatie van het openbaar lichaam Bonaire nog te veel gericht is op de interne organisatie en onvoldoende op de vragen en de behoeften van de burgers (ook ondernemers en instellingen) van Bonaire.



De directie T&H werkt in het kader van het verbeteren van haar dienstverlening en het verhogen van het functioneren van de directie aan het opleiden en coachen van haar inspecteurs door o.a. de verplichting om de BAVPOL te volgen en te halen en daarnaast door het verkleinen van de span of control van de leidinggevenden, onder andere door het instellen van coördinatoren om de begeleiding van medewerkers en daarmee de dienstverlening aan de burgers te verbeteren.

De directie R&O heeft in 2015 de contouren uitgewerkt voor het samenvoegen van onderdelen vanuit de drie afdelingen. Doel van deze samenvoeging is het versterken van de planning, realisatie en synergie van de activiteiten op metname het gebied van de infrastructuur en openbare werken. Na de reorganisatie en de daarmee gepaard gaande onderbrenging van taken uit bepaalde bedrijfsprocessen bij drie afdelingen en daarmee de logische samenhang en integraliteit van de bedrijfsvoering, was er geen sprake meer van een optimale dienstverlening aan burgers en het bestuurscollege. Reeds in 2013 is door een externe adviseur aangetoond dat de opsplitsing van beleid, realisatie/planning en uitvoering door Openbare Ruimte onvoldoende samenhang en sense of urgency binnen de directie aanwezig is. Dit leidde zowel bij de burgers als bij het bestuur tot ontevredenheid. Daarnaast leidde deze opsplitsing tot het ontbreken van controle op dan wel toetsing van de uitvoering van projecten.

De directie S&Z profileert zich als meest actieve directie op het gebied van zowel samenlevingsopbouw als de aanpak van sociaal economische en maatschappelijke vraagstukken. De directie heeft als een van haar speerpunten om de integrale wijkaanpak binnen het openbaar lichaam Bonaire vorm te geven. Vanuit deze regiefunctie zet directie projecten op en dient zij deze bij spelers in het veld uit te zetten. Dit proces van ontwikkelen en overdragen van de uitvoering is nadrukkelijk een aandachtspunt van de directie. Het gevaar van het naar je toetrekken van uitvoerende taken ondergraaft het principe van het openbaar lichaam Bonaire als regievoerder van de ontwikkeling van Bonaire en bergt in zich het uitbreiden van de formatie van het openbaar lichaam Bonaire met oneigenlijke taken. Anderszins is de realiteit dat niet voor elke wettelijke of noodzakelijke taak er partijen in het veld aanwezig zijn om deze uit te voeren. Belangrijk is dat het besef aanwezig dient te zijn dat het openbaar lichaam Bonaire slechts in de initiële fase de uitvoering in eigen hand kan nemen, maar het daarna dient over te dragen. Om zo zich te concentreren op haar kerntaken.

De directie B&O richt als faciliterende organisatieonderdeel meer op de interne organisatie en het bieden van randvoorwaarden om de gestelde doelen door de overige directies en de staf- en bestuursorganen te doen realiseren. Een van de uitdagingen daarin is het vormgeven van de synergie binnen de directie vanuit een intrinsieke bewustzijn en wens de dienstverlening naar de klanten (in- en extern) te optimaliseren.

In dat licht is ook de versterking van de kennis en kunde binnen directie een aandachtspunt. Dit over de gehele linie van de directie. Het openbaar lichaam Bonaire kan niet (optimaal) functioneren indien het niet beschikt over accurate informatie en dat vanwege het ontbreken van kennis daarvan of daarover niet mogelijk is. Het oppakken van het verbeteringstraject van de afdeling Financien heeft zich in 2015 nadrukkelijk gemanifesteerd. Naast het opnieuw inrichten van de afdeling zal er meer aandacht moeten komen voor het menselijk aspect in



relatie tot de al dan niet aanwezige competenties. Trainingen, begeleidingstrajecten, coaching en intervisie zijn tools die ingezet dienen te worden als ook de aanwezigheid van terzake kundig management. De bottlenecks waar het gaat om het aantrekken van kundig personeel zullen ook in 2016 niet (geheel) opgelost worden en vragen daarom om een creatieve en resultaatgerichte aanpak.

Voor de Staf- en Bestuursorganen zal nadrukkelijk het samenstel met de ambtelijke organisatie aan de ene kant en de burgers aan de andere kant een uitdaging zijn.

De ondersteuning aan het bestuurscollege wordt vorm gegeven door een jong en dynamisch team dat in veel gevallen nog niet of onvoldoende thuis is in de interne processen. Naast het bewerkstelligen van meer inzicht en overzicht in de organisatie en de daarbij spelende processen is het ontwikkelen van competenties om in een bestuurlijke arena te functioneren belangrijk. De meeste bestuurlijk ondersteunende functies zijn ingevuld.

In 2016 zal de griffier een visie- en organisatieontwikkelingdocument aan de eilandsraad moeten voorleggen. Op basis hiervan zal de eilandsraad al dan niet besluiten of griffie een permanente uitbreiding dient te krijgen.

#### *Aandachtspunten personeelsbeleid/organisatieontwikkeling*

De komende jaren zal dan ook organisatiebreed door het aantrekken van gekwalificeerd personeel gewerkt moeten worden aan:

##### 1. Stroomlijnen van belangrijke werkprocessen

Voor wat betreft de werkprocessen gaat het er vooral om per directie de primaire werkprocessen zodanig in te richten dat het werk efficiënter, effectiever en meer gericht op de klant wordt georganiseerd. Uiteindelijk draagt dit bij aan een betere dienstverlening.

##### 2. Managementontwikkeling

De kwaliteit van het management zal moeten worden verbeterd. Immers is het management van een organisatie voor een belangrijk deel bepalend voor het succes van de organisatie. Het management zal moeten beschikken over de essentiële basisvaardigheden van leidinggevend. Daarom zal verder worden geïnvesteerd in het management om de noodzakelijk kennis, vaardigheden en het inzicht in het eigen gedrag verder te ontwikkelen.

##### 3. Personeelsontwikkeling

Van belang is dat de medewerkers zich bewust zijn wat er van hen wordt verwacht, wat hun eigen gedrag is en hoe zij daar verandering in aan kunnen brengen. Daarbij zal specifiek worden ingegaan op met name de volgende onderwerpen:

- klantgerichtheid
- integriteit
- samenwerken
- resultaatgerichtheid/outputsturing
- nemen en dragen van verantwoordelijkheid, dit door het zolaag mogelijk in de organisatie neerleggen van verantwoordelijkheden en besluitvorming



- vaktechnische- en persoonlijke ontwikkeling
4. Versterken ambtelijk-bestuurlijke relatie  
Een goede samenwerking tussen bestuur en de ambtelijke organisatie is belangrijk. Bestuur moet kunnen besturen, waarbij de ambtelijke organisatie op inhoud faciliteert, adviseert en uitvoert. Betrouwbare en tijdige advisering en open communicatie over en weer is belangrijk. Daarom zal op verschillende onderdelen worden gewerkt aan het versterken van die relatie.
  5. Versterken communicatie  
Communicatie is een belangrijke voorwaarde voor interne samenhang en transparantie en daarmee het met succes vergroten van de interne draagvlak om veranderingen te weeg te brengen en om eventuele weerstand tegen verandering te beperken. . Het doel van communicatie is niet alleen om informatie/kennis te verschaffen, maar ook om verandering in de houding en gedrag van de mensen teweeg te brengen. Naast deze intern gerichte communicatie is er sterke behoefte om als organisatie ook veel beter en gericht naar buiten te treden.

#### *Formatie Directies*

Als eerder aangegeven is binnen het openbaar lichaam Bonaire op diverse plaatsen sprake van een kwalitatieve onderbezetting en andere plaatsen van veel personeel, maar achterblijvende output. Het bestuurscollege heeft als uitgangspunt een regieorganisatie te zijn. Dat wil zeggen dat het openbaar lichaam Bonaire op diverse terreinen beleidsmatig de regie wil voeren op de voorgestane ontwikkeling van Bonaire (economie, samenleving, zorg, onderwijs, ruimtelijke ordening en planning) en daarbij de uitvoering zoveel mogelijk aan andere daartoe aangewezen of in het leven geroepen organisatie wil over laten. Om deze beleidsontwikkeling en regievoering mogelijk te maken zal de organisatie meer gekwalificeerde medewerkers moeten aantrekken en anderzijds (zoveel mogelijk bepaalde) uitvoerende taken op afstand plaatsen of onderbrengen bij daartoe beter geëquipeerde organisaties, instellingen en bedrijven. Het is dan ook van belang om in dit geheel inzichtelijk te krijgen welke kennis, competenties en vaardigheden binnen de organisatie aanwezig zijn en op basis van deze analyse de complementaire kennis en vaardigheden aan te trekken.

2016 wordt in deze een jaar met vele uitdagingen voor de organisatie. De financiële situatie van het openbaar lichaam Bonaire vraagt van het management en het bestuur om op zoek te gaan naar creatieve oplossingen om met de beperkte middelen (geld en personeel) optimale resultaten te realiseren.

Leidinggevendenden zullen zich nadrukkelijk dienen af te vragen of doelen efficiënter uitgevoerd kunnen worden en daarbij of medewerkers niet meerdere taken kunnen uitvoeren.

Dit vereist een andere kijk op de werving en de selectie van kandidaten, maar ook de interne mobiliteit van de medewerkers en de organisatie. Het werken in projectgroepen en matrixverbanden als mogelijke oplossing voor het bewerkstelligen van de integrale samenwerking binnen de organisatie dient nadrukkelijk te worden gestimuleerd.



Daarnaast zal ook gedacht moeten worden om de aan te trekken gekwalificeerde medewerkers niet meer onder te brengen bij een directie, maar een projectorganisatie of pool binnen het openbaar lichaam Bonaire. Dit geeft flexibiliteit en vergroot de slag- en beleidskracht van het openbaar lichaam Bonaire.

Anderzijds is het echter van essentieel belang om op bepaalde terreinen juist een kwalitatieve versterking te realiseren, ten einde de dienstverlening aan de burger, instellingen en bedrijven, maar ook de beleidsfunctie substantieel te kunnen verbeteren.

Het uitgangspunt dat overigens wordt gehanteerd voor het invullen van vacatures en het uitbreiden van de formatie is dat deze uitbeidingen en of formatiewijzigingen moeten passen binnen de beschikbare personeelsbegroting. Om een sluitende begroting te krijgen is het vanwege de beperkte financiële ruimte nog steeds onontkoombaar om, op basis van heldere analyse en priotiteitstelling, een deel van de vacante functies niet in te vullen.



## 4.5 Paragraaf Deelnemingen

### 4.5.1 Inleiding

Een deelneming is een privaatrechtelijke of publiekrechtelijke organisatie waarin het openbaar lichaam een bestuurlijk en een financieel belang heeft. Een financieel belang is een aan de deelneming ter beschikking gesteld bedrag dat niet verhaalbaar is indien de deelneming failliet gaat onderscheidelijk het bedrag waarvoor aansprakelijkheid bestaat indien de deelneming haar verplichtingen niet nakomt. Bestuurlijk belang is zeggenschap, hetgeen tot uiting wordt gebracht in de Algemene Vergadering voor Aandeelhouders.

### 4.5.2 Beleidsuitgangspunten

Nadat de jaarrekeningen van de diverse vennootschappen en stichtingen zijn vastgesteld kan het openbaar lichaam een deelnemingenbeleid gaan ontwikkelen waarbij er meer inzicht kan worden verkregen in het reilen en zeilen van de diverse stichtingen en vennootschappen. Hierbij zal er tevens aandacht worden besteed aan het ontwikkelen van een dividendbeleid (dit is momenteel in ontwikkeling). Thans is er alleen maar één vennootschap die dividend uitkeert aan de aandeelhouder. Er wordt gewerkt aan het wegwerken van de achterstanden op een zo kort mogelijke termijn. Het Openbaar lichaam kan binnen afzienbare tijd de jaarrekeningen van 2015 van de diverse overheidsbedrijven en stichtingen verwachten. Deze zijn thans met een grote inhaalslag bezig om de hun toegekende taken naar behoren uit te kunnen voeren zo ook het op tijd aanleveren van de jaarverslagen en –rekeningen.

De doelstelling van het beleid inzake “deelnemingen” is een goede afweging te maken bij de vraag of bepaalde taken voor verzelfstandiging in aanmerking komen en of het gewenst is hiervoor een deelneming aan te gaan c.q. een stichting op te richten. Deze afweging is ook noodzakelijk bij het afstoten c.q. liquideren van deelnemingen vanwege andere redenen.

De deelnemingen zijn ingedeeld volgens onderstaande verschijningsvormen, cq rechtspersonen;

#### *Vennootschappen*

Een deelneming in een vennootschap betreft een naamloze vennootschap (NV) waarin het openbaar lichaam aandelen heeft. Besloten Vennootschappen kent Bonaire niet.

#### *Stichtingen*

Een andere vorm van deelnemingen wordt gevormd door stichtingen. Alleen die stichtingen waarin het openbaar lichaam een bestuurlijk of een financieel belang hebben, niet zijnde een subsidierelatie, vallen in dit kader onder de term “deelnemingen”.



Naam vennootschap	Vestigingsplaats	Beleidsveld
Bonaire Holding Maatschappij NV	Bonaire	algemene middelen
Bonaire International Airport NV	Bonaire	algemene middelen
Bonaire Management Group NV	Bonaire	algemene middelen
Bonaire Wagenpark NV	Bonaire	openbaar vervoer
Bonaire Laboratorium (BONLAB NV)	Bonaire	volksgezondheid
Dutch Eagle Express NV	Bonaire	algemene middelen
Tourism Corporation Bonaire	Bonaire	algemene middelen
Stichting Beheer en Exploitatie Sportterreinen	Bonaire	sport
Stichting Diatel Bonaire	Bonaire	volksgezondheid
Ontwikkelingsbank Nederlandse Antillen	Curacao	economische ontwikkeling
Stichting FINEB	Bonaire	studiefinanciering
Fundashon Karpata	Bonaire	verslavingszorg
Fundashon Marcultura	Bonaire	visserij
Fundashon Wegá di Number	Bonaire	sport, cultuur, charitatief werk en onderwijs
Stichting Bonaire International Sailing Regatta	Bonaire	sport, toerisme
Water- en Energiebedrijf Bonaire NV	Bonaire	nutsvoorziening
Exploitatiemaatschappij Fast Ferries NV	Bonaire	algemene middelen
Oil Trading Bonaire NV	Bonaire	algemene middelen
Bonaire Overheidsgebouwen NV	Bonaire	algemene middelen
Selibon NV	Bonaire	afvalstoffenketenbeheer
Telefonia Bonairiano NV	Bonaire	telecommunicatiediensten

Naar aanleiding van een inventarisatie door het CBS is op 23 december 2013 een brief ontvangen van het CBS inzake de lijst met NV's en stichtingen die deel uitmaken van de





collectieve sector (zie “Paragraaf Collectieve sector”). Een aantal daarvan is “slapend”. Daarin vinden om diverse redenen geen activiteiten meer plaats waardoor het voor de hand ligt om deze te liquideren. Dit proces zal de komende jaren in gang worden gezet. Een van de belangrijkste stichtingen in dit kader is de stichting FINEB. De perikelen rondom FINEB zijn thans in een afrondendefase. Het openbaar lichaam heeft reeds in 2015 een aflossing ontvangen ad US\$ 399,331 en in 2016 een bedrag ad US\$ 425,000. Met al deze exercities zijn thans de randvoorwaarden geschapen om in de tweede helf van 2016 definitief de stichting te kunnen liquideren.

De Ontwikkelingsbank van de Nederlandse Antillen NV heeft ten doel de totstandkoming te bevorderen van de projecten welke naar het oordeel van de Bank voor de economische ontwikkeling van de Nederlandse Antillen van belang zijn. De bank heeft tevens ook ten doel om een evenwichtige economische ontwikkeling van de eilanden van de Nederlandse Antillen te bevorderen. Na de opsplitsing van de Nederlandse Antillen in oktober 2010 zijn de statuten van voornoemde entiteit op dit punt nog niet aangepast. Bonaire had ten tijde van de statutenwijziging in 2007, 1500 aandelen.

Op Bonaire is in 1992 de Loterijverordening Bonaire (AB 1992, no. 14) in werking getreden. Het is de bedoeling geweest van de wetgever om de zorg voor het loterijwezen neer te leggen bij de eilandgebieden en niet bij de centrale overheid (destijds het Land de Nederlandse Antillen). De eilandgebieden hadden ieder reeds hun eigen wettelijke voorziening getroffen, waarnaar ook werd gehandeld. De door de wetgever (Nederland) ingevoerde 10 % vergunningsrecht druist regelrecht in tegen de reeds door de lokale wetgever (openbaar lichaam Bonaire) genomen beslissingen. De conclusie kan dan ook worden getrokken dat een en ander berust op een misslag; de Loterijverordening 1909 had niet de status van BES-wet mogen krijgen. De Loterijwet BES dient derhalve te worden ingetrokken. Omdat de abusievelijke invoering van deze wet per 2011 heeft plaatsgevonden, dient de intrekking met terugwerkende kracht te geschieden. Hieromtrent zijn er gesprekken gevoerd met medewerkers van het ministerie van Veiligheid en Justitie in juni 2014. In dit verband zijn er een aantal afspraken gemaakt. De Fundashon Wegu di Number Bonaire zal een aanzet doen voor wetsvoorstellen met betrekking tot de volgende onderwerpen:

- Een wijziging om het organiseren van verschillende soorten loterijen toe te staan;
- Een wijziging van het percentage speelvergunningrecht;
- Een mogelijkheid voor de openbare lichamen om het percentage speelvergunningrecht aan te passen;
- Inwerkingtreding van voornoemde wijzigingen met terugwerkende kracht.



## 4.6 Paragraaf Grondbeleid

Volgens artikel 14 van het Besluit Begroting en Verantwoording openbare lichamen BES dienen de openbare lichamen over een paragraaf grondbeleid te beschikken waarin het grondbeleid wordt weergegeven. De belangrijkste redenen hiervoor is de transparantie, het financieel belang en om nader invulling te kunnen geven aan het uitvoeren van beleidsvoornemens in het kader van huisvesting, woningbouw, bedrijven, terreinen en infrastructuur.

Er is inmiddels een concept- Nota Grondbeleid voor Bonaire gereed.

De Nota Grondbeleid is een belangrijk beleidsdocument voor het openbaar lichaam Bonaire. De eilandsraad bepaalt met deze Nota de beleidskaders voor de uitgifte van gronden en voor de financiële aspecten van de ontwikkeling van nieuwe woon- en werkgebieden. Door de uitvoering van de Nota Grondbeleid wordt meer grip gehouden op de financiën die uit grondzaken voortvloeien. De mogelijkheid om erfpachtgronden te koop aan te bieden om daarmee incidentele middelen vrij te spelen om ook vanaf Bonaire een financiële bijdrage te kunnen leveren aan de ambities om de onderhoudsachterstanden weg te werken en de daarbij behorende investeringen speelt hierbij een voorname rol.

Door deze Nota stelt de eilandsraad zichzelf en het bestuurscollege in staat om maatschappelijk, transparant en ondernemend deel te nemen aan en daar waar nodig en gewenst de regie te voeren bij de ruimtelijke ontwikkeling van Bonaire.

Voor het openbaar lichaam Bonaire is deze Nota de eerste nota in zijn soort. Het openbaar lichaam Bonaire heeft nu nog geen expliciet geformuleerd grondbeleid. Er zijn wel enkele werkafspraken en werkwijzen over het uitgeven van gronden vastgesteld, maar er ontbreekt een integraal door de eilandsraad vastgesteld grondbeleid waarin de voor een grondbeleid relevante onderwerpen zijn benoemd. Voor de verdere ontwikkeling van Bonaire is het essentieel over een Nota Grondbeleid te beschikken. De verwachting is dat de Nota Grondbeleid in de eerste helft van 2016 door de eilandsraad wordt vastgesteld. Behandeling ervan stond al eerder op de agenda maar is om diverse redenen nog uitgesteld.

Met de Nota Grondbeleid Bonaire streeft het openbaar lichaam Bonaire een aantal doelen na. Dit zijn in willekeurige volgorde:

- Het zorg dragen voor een goede uitvoering van het ruimtelijk beleid;
- het op een goede wijze afstemmen van het gronduitgiftebeleid op het ruimtelijk beleid;
- het realiseren van kwalitatief goede woningbouwlocaties en locaties voor bedrijven;
- het genereren van extra incidentele en van structurele inkomsten ten behoeve van een kwalitatief goede ruimtelijke ontwikkeling van Bonaire;
- het mogelijk maken voor mensen met lagere inkomens om gronden in erfpacht te verkrijgen t.b.v. een eigen huis;
- het tegengaan van onwettige speculaties;
- het stimuleren van economische activiteiten;
- het verhalen van door het openbaar lichaam gemaakte kosten voor derden op deze derden;



- het werken aan de hand van open en transparante processen;
- het behoud van de waarden en de kwaliteiten van Bonaire en
- het leveren van een bijdrage aan een duurzaam Bonaire.

De Nota Grondbeleid Bonaire dient dus ruimtelijke, economische, sociale, maatschappelijke en financiële doelen. Het grondbeleid van het openbaar lichaam Bonaire bevat een afgewogen mix van deze doelen. Belangrijke onderwerpen van de Nota Grondbeleid zijn:

- De wijze van gronduitgifte: verkoop, erfpacht en verhuur;
- de wijze waarop de uitgifteprijsen worden bepaald;
- grondexploitatie;
- kostenverhaal;
- samenwerking met derden bij ontwikkelingen.

De Nota Grondbeleid beschrijft daar waar mogelijk de financiële gevolgen, zoals bijvoorbeeld als gevolg van verkoop van erfpacht. Deze gevolgen zijn conservatief verwerkt in de begroting. Zodra er meer zicht is op de effecten van het nog vast te stellen grondbeleid en er meer ervaringscijfers bekend zijn wordt dit geactualiseerd. Tevens zal er de komende jaren een nauw verband ontstaan tussen de opbrengsten en kosten van het grondbeleid en de begroting van het openbaar lichaam Bonaire.



## 4.7 Paragraaf Collectieve sector

Pas eind december 2013 is de definitieve lijst van instellingen die in 2011 en 2012 tot de collectieve sector behoren door het Centraal Bureau voor de Statistiek (CBS) ontvangen.

Na 2012 zijn er geen nieuwe entiteiten ontstaan waardoor het openbaar lichaam Bonaire er vanuit gaat dat dezelfde instellingen ook in 2013, 2014, 2015 en in 2016 tot de collectieve sector behoren.

Duidelijk is dat in de lijst van het CBS, instellingen voorkomen die al lange tijd niet meer operationeel zijn (slapende NV's en stichtingen). Alhoewel het thans geen prioriteit geniet zal het openbaar lichaam al het mogelijke doen om op korte termijn het proces op te starten om daar waar nodig definitief een aanvang te maken met het liquideren van stichtingen en overheids nv's die niet meer operationeel zijn.

Er zijn vanuit het CBS geen instructies ontvangen van wat het voor de geregistreerde instellingen betekent c.q. wat er van deze instellingen wordt verwacht als het gaat om informatieverstrekking e.d. Wel is bekend dat het Cft zal toetsen of de collectieve sector voldoet aan de wettelijke eis m.b.t. de rentelastnorm.

In de lijst zijn de volgende instellingen terug te vinden:

- openbaar lichaam Bonaire
- Bonaire Holding Maatschappij (BHM) N.V.
- Bonaire Management Group N.V.
- Bonaire Overheidsgebouwen N.V.
- Bonaire Wagenpark
- Fundashon Marcultura
- Fundashon Sedrebo
- Stichting beheer Kompleho Deportivo Bonaire
- Studiefondsen en Studiebeurzen (FINEB)
- Tourist Corporation Board N.V. (TCB – Tourism Corporation Bonaire)
- Wegenfonds Bonaire



## 5. Jaarrekening 2015