



OPENBAAR LICHAAM  
**BONAIRE**

Griffie ER Bonaire	
Ingek.:	OCT 05 2017
Volgnummer:	2017010174
Griffier:	Uitv.:

Aan:  
De leden van de eilandsraad  
Bonaire dtkv van de eilandgriffier,  
Dhr. W. A. Cecilia, MBA  
Alhier

Uw brief van:  
Ons nummer: 2017010161  
Datum: 5 OKT 2017  
Betreft: aanbidding Rampen- en crisisplan  
Bonaire 2017-2020

Geachte leden van de eilandsraad,

Volgens de Veiligheidswet BES dient het bestuurscollege tenminste eenmaal per vier jaar een rampen- en crisisplan vast te stellen. Het rampen- en crisisplan vormt het beleidskader voor de rampenbestrijding en crisisbeheersing op Bonaire.

Onder verwijzing naar artikel 37 t/m 61 van de Veiligheidswet BES en artikel 42 van de Wet maritiem beheer BES, bieden wij u onder intrekking van het vigerende Rampen- en crisisplan het Rampen- en crisisplan Bonaire 2017-2020 aan.

Hoogachtend,  
de gezaghebber,

de eilandsecretaris, wnd.

Bijlagen: Rampen- en crisisplan Bonaire  
Cc: JAZ

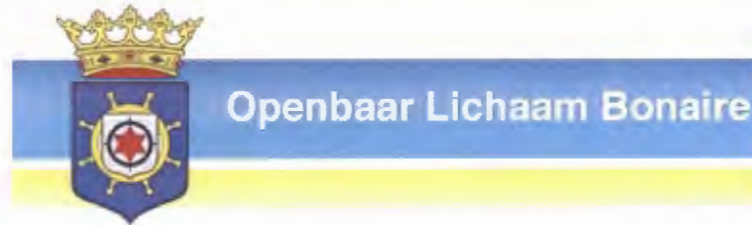
**Correspondentieadres**

Kaya Grandi 51 | Kralendijk, Bonaire C.N.  
Tel. (+599) 717-5330 | Fax. (+599) 717-8416  
www.bonairegov.com

Verzoeken bij beantwoording van deze brief datum, nummer en onderwerp te vermelden



Griffie ER Bonaire	
Ingek.: OCT 05 2017	
Volgnummer:	
Griffier:	Uitv.:



# Rampen- en crisisplan Bonaire





## Inhoud

1.	Inleiding.....	3
A.	Een beleidsplan .....	3
B.	Een risicoprofiel .....	3
C.	Een rampen- en crisisplan.....	4
2.	Doelstelling .....	4
3.	Doelgroep.....	5
4.	Opbouw en deelplannen.....	5
5.	Alarmering.....	5
Opkomsttijden .....	5	
6.	Op- en afschaling .....	5
Motorkapoverleg .....	6	
Coördinatie niveaus .....	6	
Afschalen.....	7	
7.	Commando plaats incident (CoPI) .....	8
Locatie.....	8	
Taken en bevoegdheden.....	8	
Samenstelling .....	8	
8.	Coördinatieoverleg coördinatoren ESF-groepen .....	9
Locatie .....	9	
Taken en bevoegdheden.....	9	
Samenstelling .....	9	
9.	Eilandelijk Beleidsteam (EBT).....	10
Algemeen .....	10	
Locatie .....	10	
Taken en bevoegdheden.....	10	
Samenstelling.....	10	
10.	Rampenstaf Rijksvertegenwoordiger.....	11



11.	ESF-groepen .....	12
	Mensen en middelen .....	12
	ESF-groep 1 Water & Energie: .....	13
	ESF-groep 2 Telecommunicatie: .....	13
	ESF-groep 3 Openbare werken & Transport:.....	13
	ESF-groep 4 Veiligheid, redding en gevaarlijke stoffen .....	13
	ESF-groep 5 Openbare orde.....	13
	ESF-groep 6 Geneeskundige hulpverlening & Gezondheidszorg .....	13
	ESF-groep 7 Evacuatie en opvang:.....	14
	ESF-groep 8 Publieke informatie.....	14
	ESF-groep 9 Bestuurlijke zaken .....	14
12.	Crisiscommunicatie .....	15
	Uitgangspunten.....	15
	Risicocommunicatie .....	17
13.	Crisispartners .....	18
14.	Relatie met het Openbaar Ministerie .....	19
	Rol Openbaar Ministerie bij mogelijk strafbare feiten .....	19
	Bijlagen.....	20
	Algemene regels bij alarmering en opkomst .....	20
	Uitspraken over aansprakelijkheid en het doen van toezeggingen.....	20
	Verschillen noodbevelen en noodverordeningen .....	21
	Aandachtspunten bij keuze van instrument .....	21
	Checklist besluitvorming noodmaatregelen .....	22
	Coördinatieniveau 1 en 2 tijdens een incident, crisis of ramp .....	23
	Beeld-, oordeel- en besluitvorming (BoB) .....	25
	TERSTOND © voor eenduidige beeldvorming .....	26
	Onder woorden brengen versus visualiseren van het beeld .....	26
	Oordeelsvorming .....	27
	Besluiten nemen .....	28
	Introduceren van ‘impactgebied’ en ‘impactbestrijding’ .....	29
	Vergaderstructuur van het team .....	29
	Zeven tips bij een crisis of ramp .....	30
	Inspecties .....	31



## 1. Inleiding

De Veiligheidswet BES<sup>1</sup> verplicht het Openbaar Lichaam Bonaire tot het maken van drie generieke, algemene plannen:

### A. Een beleidsplan

Het beleidsplan beschrijft de wijze waarop de multidisciplinaire voorbereiding en uitvoering van de crisisbeheersing en rampenbestrijding wordt vormgegeven. Het bestuur formuleert in het beleidsplan dus het beleid voor de uitvoering van de opgedragen taken. Het beleidsplan is mede gebaseerd op het risicoprofiel.

Het Openbaar Lichaam Bonaire heeft -in samenspraak met de partners in de rampen- en crisisbeheersing- de volgende missie opgesteld:

‘Het Openbaar Lichaam Bonaire, de hulpdiensten en de crisispartners zorgen voor een veilige leef, woon- en verblijfsituatie op Bonaire’.

### B. Een risicoprofiel

Het risicoprofiel is een inventarisatie en analyse van de in het openbaar lichaam aanwezige risico's, inclusief relevante risico's uit aangrenzende gebieden, en daarmee een professionele interpretatie van risico's.

Het risicoprofiel heeft tot doel het bestuur van het openbaar lichaam Bonaire in staat te stellen tot het maken van gerichte keuzes voor het beleid van het openbaar lichaam in de komende jaren. Het risicoprofiel wordt dan ook in de Veiligheidswet BES mede gepositioneerd als basis voor het beleidsplan.

De onderstaande ramptypen worden ingeschat als een groot risico (waarschijnlijkheid versus impact) voor Bonaire:

- Neerstorten vliegtuig
- Ordeverstoring
- Brand op olietanker/ incident cruiseschip
- Tropische storm/ extreme weersomstandigheden
- Bedreiging volksgezondheid
- Noodopvang asielzoekers

---

<sup>1</sup> BES staat voor Bonaire, Sint-Eustatius en Saba



## C. Een rampen- en crisisplan

Het rampen- en crisisplan beschrijft de organisatie van de crisisorganisatie tijdens een (dreigende) ramp of crisis. Het dient als handvat voor de medewerkers. Het advies is dan ook om het deelplan breed te verspreiden onder de medewerkers die een rol spelen binnen de rampenbestrijding en crisisbeheersing.

Naast de drie genoemde generieke plannen kent de Veiligheidswet BES specifieke plannen voor activiteiten en objecten, de zogenaamde rampbestrijdingsplannen. Bij algemene maatregel van bestuur worden categorieën inrichtingen, categorieën rampen en luchtvaartterreinen aangewezen, waarvoor het bestuur een rampbestrijdingsplan vaststelt<sup>2</sup>. Rampbestrijdingsplannen zijn aanvullend op het rampen- en crisisplan.

Een rampen- en crisisplan deelplan moet met regelmaat geactualiseerd worden.

## 2. Doelstelling

Het rampen- en crisisplan van het Openbaar Lichaam Bonaire beschrijft de organisatie van de rampenbestrijding en crisisbeheersing. Het Openbaar Lichaam Bonaire wil met de vaststelling van dit rampen- en crisisplan voldoen aan de eisen, die de wetgever stelt aan de organisatie van de rampenbestrijding en crisisbeheersing op het eiland.

Dit rampen- en crisisplan komt in de plaats van het rampen- en crisisplan van 2013.

Het is een plan voor de multidisciplinaire, generieke aanpak van incidenten, calamiteiten, rampen en crises, die een gecoördineerd optreden van de hulpdiensten en het openbaar lichaam vereisen. Multidisciplinair wil zeggen, dat verschillende disciplines betrokken zijn bij het bestrijden van het incident.

In dit rampen- en crisisplan zijn opgenomen:

1. De taken, bevoegdheden en verantwoordelijkheden met betrekking tot de kritieke, voorwaardenscheppende processen
2. Een beschrijving van de maatregelen en voorzieningen die het Openbaar Lichaam treffen op het gebied van de rampenbestrijding en de crisisbeheersing
3. Een beschrijving van de uitvoerende processen van de hulpdiensten
4. De afspraken die zijn gemaakt met de crisispartners

Bij het vastleggen van de organisatie van de rampen- en crisisbeheersing is ook rekening gehouden met de beschikbare hulpverleningscapaciteit op het eiland. De operationele hoofdstructuur is op een werkbare en praktische manier ingevuld.

Het voorliggende rampen- en crisisplan geeft een beschrijving van de onderdelen van crisisorganisatie in het Openbaar Lichaam Bonaire, die door de wetgever worden geëist.

---

<sup>2</sup> Bij vaststelling van het rampen- en crisisplan wordt gesproken over speciale plannen voor BOPEC, Curoil Hato, Curoil BIA en Bonaire International Airport.



### 3. Doelgroep

Dit document is bestemd voor de bestuurders, de functionarissen, werkzaam aan en in de crisisorganisatie van het Openbaar Lichaam Bonaire en de crisispartners.

### 4. Opbouw en deelplannen

De hoofdstructuur van de crisisorganisatie bestaat uit de volgende onderdelen:

1. Commando plaats incident (CoPI)
2. Coördinatieoverleg coördinatoren ESF-groepen
3. Eilandelijk beleidsteam (EBT)
4. Rampenstaf van de Rijksvertegenwoordiger

In dit rampen- en crisisplan van Bonaire staat de structuur beschreven van de bovengenoemde crisisorganisatie op Bonaire<sup>3</sup>. Daarnaast zijn er aparte deelplannen voor de Emergency Support Functions (ESF-groepen).

### 5. Alarmering

Alle bij de ramp of crisis betrokken diensten en organisaties alarmeren de eenheden en functionarissen conform de alarmeringsprocedures, die in hun deelplannen van de ESF-groepen worden uitgewerkt.

De gezaghebber wordt bij een ramp of crisis gealarmeerd door een leidinggevende van een van de hulpdiensten. Na overleg met de gezaghebber kan worden besloten op te schalen. De alarmering van de verschillende eenheden en functionarissen geschiedt bijvoorbeeld door middel van een pager en of (mobiele) telefoon.

### Opkomsttijden

De Veiligheidswet BES schrijft voor de multidisciplinaire teams geen opkomsttijden voor. Het bestuurscollege stelt als streefnorm voor alle onderdelen 30 minuten vast.

### 6. Op- en afschaling

Dit hoofdstuk beschrijft de multidisciplinaire op- en afschaling van de verschillende onderdelen van de hoofdstructuur.

Hierbij wordt onder andere ingegaan op de opschalingsprocedure, de functionarissen die tot op- en afschalen bevoegd zijn, de criteria voor opschaling en de verantwoordelijkheden en bevoegdheden van operationeel leidinggevend en bestuurders in de verschillende fasen van opschaling.

---

<sup>3</sup> De organisatie van de Rampenstaf van de Rijksvertegenwoordiger wordt beschreven in het Coördinatieplan van de Rijksvertegenwoordiger.



### Motorkapoverleg

De Veiligheidswet BES heeft geen invloed op de organisatie van de dagelijkse incidentbestrijding door de hulpdiensten. In de dagelijkse situatie komt multidisciplinaire samenwerking tussen de hulpdiensten, routinematig tot stand.

De leidinggevendenden van de betrokken hulpdiensten steken de koppen bij elkaar in een zogenaamd motorkapoverleg en stemmen rechtstreeks met elkaar af.

Als het politiek-bestuurlijk relevant is, wordt de gezaghebber door een leidinggevende van een hulpdienst geïnformeerd over het (verloop van het) incident.

Het is ter beoordeling van de operationeel leidinggevendenden ter plaatse of multidisciplinaire opschaling nuttig en noodzakelijk is. Dit wordt onderling afgestemd. Is er sprake van spoed, dan kan één van de partijen zonder voorafgaande toestemming opschalen. Belangrijke criteria zijn behoefte aan structurele afstemming en coördinatie tussen de disciplines en behoefte aan eenhoofdige leiding. Extra inzet van een van de operationele diensten is geen reden voor multidisciplinaire opschaling.

### Coördinatieniveaus

Vanuit de dagelijkse routine kan multidisciplinair worden opgeschaald (zie motorkapoverleg). Ook kan er direct worden opgeschaald naar CoPI of Eilandelijk Beleidsteam. Ook is het mogelijk dat er wordt opgeschaald naar een Eilandelijk Beleidsteam zonder dat er een CoPI nodig is (bijvoorbeeld bij een dreiging van een tropische storm).

Gelet op de beschikbare capaciteit op het eiland Bonaire zijn er drie coördinatieniveaus beschikbaar.

Coördinatieniveaus zijn niet bedoeld om monodisciplinair op te schalen om meer mensen en middelen beschikbaar te krijgen. Hiervoor zijn monodisciplinaire plannen beschikbaar.





De drie coördinatie-niveaus zijn:

Coördinatie-niveau	Team	Reikwijdte incident	Bevoegde functionaris opschalen
1	Commando Plaats Incident	Plaats incident	Leider CoPI
2	Eilandelijk Beleidsteam	<ul style="list-style-type: none"> <li>• Uitstraling naar en impact op de omgeving van plaats incident</li> <li>• Bedreiging welzijn (grote groepen van de) bevolking<sup>4</sup></li> <li>• Maatschappelijke onrust</li> </ul>	Gezaghebber
3	Rampenstaf Rijksvertegenwoordiger	Boveneilandelijke rampen en crisis	Rijksvertegenwoordiger

### Afschalen

Als een incident en/ of de effecten daarvan onder controle zijn, ontstaat na verloop van tijd de behoefte om het coördinatie-niveau te verminderen. Afhankelijk van de situatie wordt besloten om af te schalen naar een coördinatie-niveau of om in één keer het coördinatie-niveau te beëindigen.

Als een lager team wil afschalen terwijl een hoger team nog werkzaam is, dan wordt dit afgestemd met de voorzitter van het hogere team.

Coördinatie-niveau	Team	Bevoegde functionaris afschalen
1	Commando Plaats Incident	Leider CoPI
2	Eilandelijk Beleidsteam	Gezaghebber
3	Rampenstaf Rijksvertegenwoordiger	Rijksvertegenwoordiger

<sup>4</sup> Waar in plan 'bevolking' staat wordt hiermee zowel de bewoners als de gasten/ toeristen die op het eiland verblijven bedoeld.



## 7. Commando plaats incident (CoPI)

Een Commando Plaats Incident is belast met de operationele leiding ter plaatse, de afstemming met andere betrokken partijen en het adviseren van het Eilandelijk Beleidsteam.

### Locatie

Ter plaatse bij het incident.

### Taken en bevoegdheden

De taken en bevoegdheden van het CoPI zijn onder andere:

- Leidinggeven aan de incidentbestrijding ter plaatse
- Operationaliseren van benodigde capaciteit; Zorgdragen voor de continuïteit van de benodigde capaciteit
- Afstemmen met betrokken partijen op plaats van incident
- Geven van voorlichting over de operatie ter plaatse
- Multidisciplinair opschalen
- Gevraagd en ongevraagd adviseren van het EBT/ gezaghebber over de incidentbestrijding ter plaatse van het incident

### Samenstelling

De kernbezetting van het CoPI is:

1. Leider CoPI
2. Officier van Dienst Brandweer
3. Officier van Dienst Geneeskundig
4. Officier van Dienst Politie<sup>5</sup>
5. Officier van Dienst Bevolkingszorg
6. Communicatieadviseur CoPI
7. Notulist/ informatiemanager

Naast bovengenoemde leden kan het CoPI facultatief worden uitgebreid met verschillende organisaties. Denk hierbij aan:

- Havenmeester
- Luchthavenmeester
- Liaison Rijkswaterstaat
- Liaison van het bij het incident betrokken bedrijf/instelling
- Natuurorganisaties

Let op.

- De gezaghebber wijst vooraf degenen aan, die als Leider CoPI mogen functioneren.
- De Leider CoPI beslist over het aanvullen van de kernbezetting.

---

<sup>5</sup>De Koninklijke Marechaussee (KMAR) zal plaatsnemen in het CoPI bij haar wettelijke taken.



## 8. Coördinatieoverleg coördinatoren ESF-groepen

### Locatie

Emergency Operational Center (EOC) op het Bestuurskantoor te Kralendijk.

Er is een aantal uitwerklocaties voor het EOC. Bijvoorbeeld de brandweerkazerne.

### Taken en bevoegdheden

De taken en bevoegdheden van het coördinatieoverleg zijn onder andere:

- Leidinggeven aan de ESF-groepen
- Operationaliseren van benodigde capaciteit in de ESF-groepen
- Zorgdragen voor de continuïteit van de benodigde capaciteit in de ESF-groepen
- Afstemmen met betrokken partijen op plaats van incident of elders
- Gevraagd en ongevraagd adviseren van het CoPI/ Officieren van Dienst of EBT/ Eilandelijk rampencoördinator over de incidentbestrijding ter plaatse van het incident
- Ontwikkelen en laten vaststellen van plan van aanpak Nazorg

### Samenstelling

De kernbezetting van het Coördinatieoverleg is:

1. Eilandelijk rampencoördinator als voorzitter van het coördinatie overleg of haar plaatsvervanger
2. Eén of meer coördinatoren van de betrokken ESF-groepen Bevolkingszorg bij coördinatieniveau 1
3. De coördinatoren van ESF-groepen Bevolkingszorg bij coördinatieniveau 2

Naast bovengenoemde leden kan het coördinatieoverleg facultatief worden uitgebreid met verschillende organisaties. Denk hierbij aan:

- Havenmeester
- Luchthavenmeester
- Liaison Rijkswaterstaat
- Liaison van het bij het incident betrokken bedrijf/instelling
- Natuurorganisaties

Let op.

- De gezaghebber wijst vooraf degenen aan, die als voorzitter van het Coördinatieoverleg mogen functioneren.
- De voorzitter van het Coördinatieoverleg beslist over het aanvullen van de kernbezetting.



## 9. Eilandelijk Beleidsteam (EBT)

### Algemeen

Een Eilandelijk Beleidsteam is belast met de ondersteuning van de gezaghebber in de uitvoering van het opperbevel, dat een gezaghebber heeft in geval van een ramp (of ernstige vrees voor het ontstaan daarvan). De teamleden treden op als adviseur van de gezaghebber. Alleen de gezaghebber is beslissingsbevoegd.

Het Eilandelijk Beleidsteam focust zich op bestuurlijke aspecten. Operationele aspecten worden overgelaten aan het CoPI en de ESF-groepen.

### Locatie

Emergency Operational Center op het Bestuurskantoor te Kralendijk

Er is een aantal uitwerklocaties voor het EOC. Bijvoorbeeld de brandweerkazerne.

### Taken en bevoegdheden

De taken en bevoegdheden voor het Eilandelijk Beleidsteam zijn:

- Ondersteunen en adviseren van de gezaghebber
- Aansturen en regisseren van de crisiscommunicatie
- Anticiperen op risico's van lange termijneffecten
- Besluit nemen over starten gezondheidsonderzoek
- Aanvragen van bijstand bij de Rijksvertegenwoordiger
- Bestuurlijk afstemmen op eilandelijk niveau en met bij het incident betrokken partijen
- Besluiten nemen over voorstellen van het CoPI. Hierbij valt te denken aan:
  - Voorstellen met strategische, politieke of bestuurlijke consequenties
  - Voorstellen met consequenties ten aanzien van voorlichting
  - Inzet van overige bij rampenbestrijding betrokken partijen
  - Evacuatie
- Informeren van bestuurlijke autoriteiten (Rijksvertegenwoordiger)

### Samenstelling

Het bestaat uit onderstaande kernbezetting.

1. Gezaghebber, voorzitter van het Eilandelijk Beleidsteam
2. Bestuurlijk adviseur
3. Strategisch adviseur Brandweer
4. Strategisch adviseur Bevolkingszorg
5. Strategisch adviseur Geneeskundig
6. Strategisch adviseur Politie<sup>b</sup>
7. Strategisch adviseur Communicatie
8. Notulist/ informatiemanager

Naar behoefte kan de gezaghebber het eilandelijk beleidsteam uitbreiden met crisispartners, zowel intern<sup>7</sup> als extern<sup>8</sup>.

---

<sup>a</sup> De KMAR zal ook plaatsnemen in het EBT in geval van haar wettelijke taken.

<sup>7</sup> Bijvoorbeeld het hoofd van een ESF groep

<sup>8</sup> Zoals het Openbaar Ministerie of Rijkswaterstaat



## 10. Rampenstaf Rijksvertegenwoordiger

Bij een ramp of een crisis van boveneilandelijke betekenis (of van ernstige vrees voor het ontstaan daarvan) kan de Rijksvertegenwoordiger de gezaghebber, zo mogelijk na overleg met hem, aanwijzingen<sup>9</sup> geven over het inzake de rampenbestrijding of de crisisbeheersing te voeren beleid.

Hij kan alsdan ten aanzien van een openbaar lichaam een functionaris aanwijzen die in de operationele leiding van de rampenbestrijding of de crisisbeheersing voorziet. Hij kan zich doen bijstaan door een door hem samengestelde rampenstaf.

De wijze waarop de rampenstaf van de Rijksvertegenwoordiger functioneert wordt beschreven in het Coördinatieplan van de Rijksvertegenwoordiger.

De Rijksvertegenwoordiger vraagt bijstand aan.

### Let op.

Bij een bovenlokale ramp of crisis gaan de wettelijke bevoegdheden van de gezaghebber niet over naar de Rijksvertegenwoordiger.

---

<sup>9</sup> Op grond van artikel 59 van de Veiligheidswet BES



## 11. ESF-groepen

ESF-groepen (Emergency Support Functions-groepen) zijn gespecialiseerde teams met een speciale taak. Deze ESF-groepen kunnen zowel in de voorbereiding als in de repressieve sfeer een taak hebben.

Elke ESF-groep beschikt over een deelplan.

In het deelplan dienen tenminste te zijn opgenomen:

- Een alarmeringsschema met de wijze van bereikbaarheid, waarschuwing en alarmering van de functionarissen van de betrokken diensten
- De voor de alarmering beschikbare middelen en een intern verbindingsschema waarin opgenomen de voor de verbinding beschikbare middelen

De getroffen voorzieningen dienen dusdanig van aard te zijn, dat tijdens nood- of rampomstandigheden een adequate bestrijding niet belemmerd wordt. Elke ESF-groep heeft de taak zijn deelplan met regelingen voor zijn organisatie op te stellen en op actualiteit bij te houden. Aangezien regelmatig geoefend dient te worden, hebben de ESF-groepen de mogelijkheid om onvolkomenheden in de deelplannen te corrigeren.

Ook de bedrijven en diensten, die in de verschillende ESF-groepen zijn vertegenwoordigd, hebben in dat geval de mogelijkheid om aanpassingen in hun organisatiestructuur aan te brengen voor de rampenbestrijding.

De verantwoordelijkheid voor de continuïteit van de ESF-groepen zijn ondergebracht bij de verschillende partners.

### ESF-groepen:

1. Water & Energie
2. Telecommunicatie
3. Openbare werken en transport
4. Openbare veiligheid, redding en gevaarlijke stoffen
5. Openbare orde
6. Geneeskundige hulpverlening en gezondheidszorg
7. Evacuatie en opvang
8. Publieke informatie
9. Bestuurlijke Zaken

### Kolom:

- Bevolkingszorg
- Bevolkingszorg
- Bevolkingszorg
- Brandweer
- Politie
- Geneeskundig
- Bevolkingszorg
- Bevolkingszorg
- Bevolkingszorg

### Mensen en middelen<sup>10</sup>

Elke ESF-groep zorgt zelf voor het tijdig, in de juiste hoeveelheid en kwaliteit beschikbaar stellen van mensen en middelen (catering, verbindingsmiddelen, en dergelijke) voor het uitvoeren van eigen processen. Bij eventuele schaarste wordt dit onderwerp besproken in het gezamenlijke overleg van de hoofden ESF-groepen.

<sup>10</sup> Voor het Commando Plaats Incident, de Eilandelijk rampenstaf en het Coördinatieoverleg ESF-groepen gelden bijzondere regelingen.



#### ESF-groep 1 Water & Energie:

1. Zorgt voor de productie, import en distributie van water, elektriciteit en brandstof bij schaarste of beschadiging van het distributienet
2. Coördineert de stopzetting en het herstel van de leverantie van water en elektriciteit
3. Coördineert de werkzaamheden aan het water- en elektriciteitsnet

#### ESF-groep 2 Telecommunicatie:

1. Zorgt voor de telecommunicatie tussen de bij de rampenbestrijding betrokken organisaties
2. Regelt het onderhoud, waarbij de uitvoering een verantwoordelijkheid is van de betrokken diensten
3. Treft die voorzieningen, dat tijdens nood- of rampomstandigheden een adequate bestrijding niet belemmerd wordt
4. Coördineert de werkzaamheden aan het telecommunicatienet

#### ESF-groep 3 Openbare werken & Transport:

1. Geeft leiding aan de resources en de werkzaamheden op het gebied van openbare werken zoals wegenonderhoud, verwijderen van puin en afval
2. Overlegt met de energiebedrijven over de stopzetting en herstel van levering van diensten
3. Overlegt met particuliere bedrijven over de inzet van particuliere resources bij werkzaamheden verband houdende met openbare werken

#### ESF-groep 4 Veiligheid, redding en gevaarlijke stoffen

- Stuurt op tactisch niveau de brandweer aan via het CoPI

#### ESF-groep 5 Openbare orde

- Coördineert op tactisch niveau de inzet en het gebruik van het ordehandhavingspotentieel via het CoPI

#### ESF-groep 6 Geneeskundige hulpverlening & Gezondheidszorg

1. Mobiliseert en managet het geneeskundig hulpverleningspotentieel tijdens rampen en crises
2. Overlegt onder andere met de brandweer en politie over de afstemming van de deelplannen
3. Neemt gepaste maatregelen ten aanzien van de gezondheidszorg zoals vaccinaties, drinkwaterkwaliteit, hygiëne, ongediertebestrijding et cetera. Treedt hiertoe in nauw overleg met de groep publieke informatie
4. Coördineert op tactisch niveau de inzet en het gebruik van het geneeskundig potentieel en personeel met bij de geneeskundige hulpverlening betrokken diensten en instanties via het CoPI



### ESF-groep 7 Evacuatie en opvang:

1. Identificeert risicogebieden en groepen die risico lopen
2. Maakt een overzicht van alle transportresources
3. Inventariseert gebouwen op geschiktheid voor het dienen tot opvangcentrum en vervaardigt een lijst met de geschikte gebouwen
4. Verzorgt de noodzakelijke resources voor het opzetten en operationeel houden van het opvangcentrum (voedsel, water, slaapmaterialen, kaarsen, communicatiemiddelen, sanitaire- en medische voorzieningen etc.) en draagt zorg voor de aanwezigheid in voldoende mate van deze resources bij de ingebruikname van een opvangcentrum
5. Bepaalt de omvang van de noodzakelijke leiding van een opvangcentrum en stelt deze aan
6. Overlegt met de gezaghebber en publieke informatie ter preparatie van informatie over de beschikbaarheid van opvang en de locatie daarvan
7. Besteedt aandacht aan de nazorg aan slachtoffers
8. Noteert de gegevens van slachtoffers
9. Assisteert de dierenbescherming waar nodig

### ESF-groep 8 Publieke informatie

1. Is op de hoogte van locatie en het gebruik van de diverse noodzakelijke waarschuwingssystemen
2. Verricht onderzoek naar de te waarschuwen gebieden/doelgroepen
3. Adviseert de gezaghebber op het gebied van publieke informatie
4. Adviseert het bestuurscollege over het vooraf informeren van de bevolking over de risico's op het eiland en welke maatregelen zij zelf kunnen treffen
5. Prepareert in het deelplan acties met betrekking tot het, vooraf en tijdens, informeren van de bij een ramp of crisis betrokken personen van het openbaar lichaam
6. Prepareert een distributielijst voor informatie aan groepen die geen toegang tot de normale media hebben zoals schoolkinderen
7. Prepareert informatieve berichtgeving voor de media, slechtzienden en slechthorenden en niet de moedertaal sprekenden
8. Overlegt met de dierenbescherming over te prepareren berichtgeving voor het treffen van de juiste maatregelen ter bescherming van huisdieren en vee

### ESF-groep 9 Bestuurlijke zaken

- Ondersteunt de gezaghebber op bestuurlijk-, juridisch-, en financieel-administratief niveau
- Coördineert de ICT





## 12. Crisiscommunicatie

Crisiscommunicatie is een cruciaal onderdeel van de crisisbeheersing. Incidenten uit de afgelopen jaren hebben dit onomstotelijk aangetoond. De communicatie tijdens crisis is medebepalend voor de impact en de gevolgen.

Het is daarnaast van groot belang voor de perceptie van betrokkenen en de reputatie van diensten en bestuurders. Het vakgebied heeft in de afgelopen jaren een forse ontwikkeling doorgemaakt door de snel veranderende informatie- en communicatiesamenleving en de komst van sociale media. Burgers, media en andere partijen verspreiden razendsnel hun informatie, meningen en beelden.

De overheid is in deze netwerksamenleving één van de partijen die communiceert, maar zeker niet de enige. Daarom is het ook van belang dat er een communicatieadviseur aan de vergaderingen van het Eilandelijk Beleidsteam en het Commando Plaats Incident deelneemt<sup>11</sup>.

Dit hoofdstuk beschrijft de hoofdlijnen voor het proces crisiscommunicatie op Bonaire. Voor een nadere uitwerking wordt verwezen naar het deelplan publieke informatie (ESF-groep 8).

### Uitgangspunten

De uitgangspunten van crisiscommunicatie zijn:

1. Informeren: openbaar maken, verklaren en toelichten van het beleid
2. Schade beperken (materieel en immaterieel) door het geven van gedrag- en handelingsperspectieven en instructies
3. Duiden: duidelijk maken wat de situatie betekent voor de samenleving

De hulpdiensten zullen zelf in geval van een incident in coördinatieniveau 1 de woordvoering over de operationele uitvoering ter plaatse verzorgen, in casu door de communicatiemedewerker CoPI.

Bij coördinatieniveau 2 zal het openbaar lichaam de woordvoering verzorgen<sup>12</sup>.

Wanneer er sprake is van een bovineilandelijke crisis, dan stemt de communicatieadviseur in het Eilandelijk Beleidsteam ook af met de communicatieadviseur van de Rijksvertegenwoordiger.

---

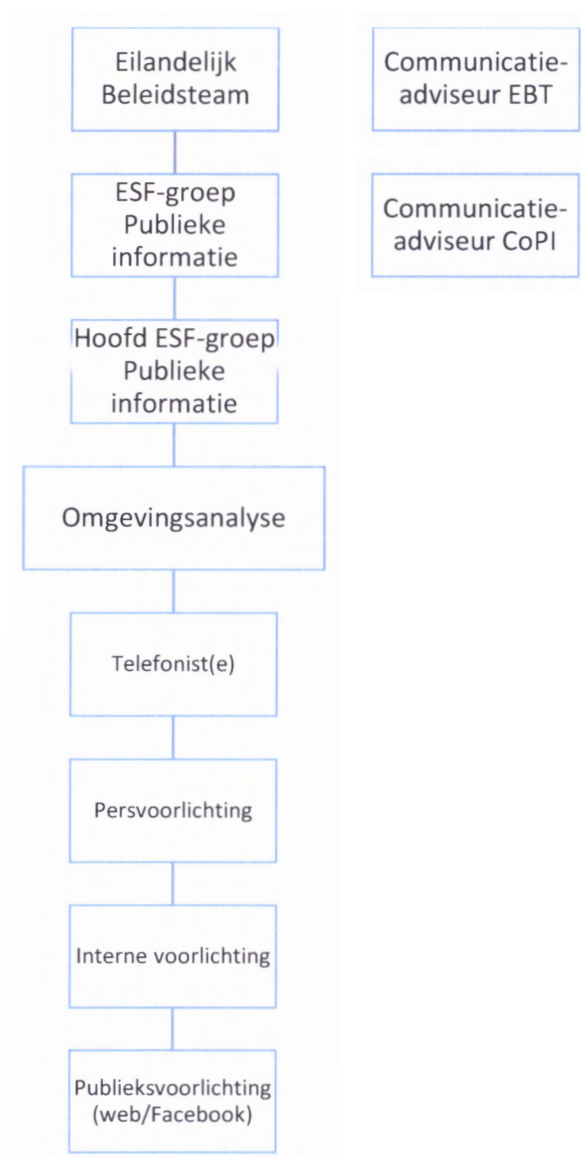
<sup>11</sup> Aan het coördinatieoverleg hoofden ESF groepen neemt Publieke informatie deel; crisis-communicatie is ook in dit team vertegenwoordigd.

<sup>12</sup> De wijze waarop is vastgelegd in het deelplan publieke informatie (ESF groep 8).



Crisiscommunicatie houdt het volgende in:

- Informatie verzamelen:
  - Feitelijke informatie over de crisis
  - Omgevingsanalyse: naar binnen halen van wat er in de buitenwereld gebeurt (mediamonitoring en analyse van pers- en publieksvragen)
- Communicatiestrategie ontwikkelen
- Uitvoering/ daadwerkelijk communiceren:
- Publieksvoorlichting: communicatie met het publiek via diverse middelen (telefoon, website, sociale media, persoonlijk et cetera)
- Persvoorlichting: communicatie met de media
- Interne communicatie: communicatie met interne doelgroepen
- Afstemming met liaisons van betrokken organisaties en instellingen





### Risicocommunicatie<sup>13</sup>

1. Het Openbaar Lichaam Bonaire communiceert actief over rampen en crises die op het eiland kunnen voorkomen, de maatregelen die zijn genomen om rampen en crises te voorkomen en te bestrijden.
2. Het Openbaar Lichaam geeft ook handelingsperspectieven aan de bewoners. Wat kan de bewoner zelf doen tijdens een ramp of crisis?
3. Het Openbaar lichaam informeert en adviseert ook over specifieke risico's waarvoor rampbestrijdingsplannen worden of zijn geschreven.
4. Het Openbaar Lichaam informeert en adviseert haar medewerkers die betrokken zijn bij rampenbestrijding over eventuele risico's, die zij daarbij lopen en welke voorzorgsmaatregelen het Openbaar Lichaam heeft getroffen om de risico's te minimaliseren.
5. De operationele diensten informeren hun eigen personeel met betrekking tot de risico's en de genomen maatregelen.

---

<sup>13</sup> Voorgescreven in de Veiligheidswet BES



### 13. Crisispartners

Bij wet (artikel 44, lid 2 sub a Veiligheidswet BES) is vastgelegd dat in het rampen- en crisisplan de afspraken zijn opgenomen die zijn gemaakt met andere bij mogelijke rampen en crises betrokken partijen.

Naast het openbaar lichaam Bonaire zijn er private en publieke partijen en andere organisaties die door hun expertise en/of capaciteiten een (ondersteunende) taak of een (mede)verantwoordelijkheid hebben in de voorbereiding op- en de daadwerkelijke bestrijding van rampen en crises op het eiland Bonaire. Deze worden aangeduid als crisispartners.

In het Beleidsplan inzake rampen- en crisisbestrijding is afgesproken dat de komende jaren met de betrokken partijen in de rampen- en crisisbestrijding convenanten worden afgesproken om afspraken vast te leggen. Met de betrokken partners worden afspraken gemaakt over hun rol in de voorbereiding en tijdens een ramp. Als dit nodig is, worden deze afspraken vastgelegd in een convenant.

Het gaat bijvoorbeeld om de volgende crisispartners:

- Brandweer Caribisch Nederland
- Politie Caribisch Nederland
- Rode Kruis
- Ziekenhuis
- Havenautoriteit
- Defensie
- Luchthavenautoriteit
- Koninklijke Marechaussee<sup>14</sup>
- Ambulancezorg
- Huisartsenzorg
- Maatschappelijk werk
- Overige maatschappelijke organisaties
- Inspecties zoals Gezondheidszorg, Leefomgeving en Transport en Sociale Zaken en Werkgelegenheid
- Openbaar Ministerie
- Olie- en offshore-industrie
- Particuliere beveiligingsorganisaties
- Omliggende eilanden
- Nutsbedrijven
- Rijkswaterstaat
- Kustwacht
- Media

---

<sup>14</sup> Afspraken over de politietaken van de Koninklijke Marechaussee op Bonaire worden of zijn, voor zover relevant, gemaakt tussen de politie en de Koninklijke Marechaussee. De Koninklijke Marechaussee oefent de politietaken op het vliegveld Flamingo Airport uit, alsmede de beveiliging van de burgerluchtvaart. De Koninklijke Marechaussee maakt in voorkomende gevallen deel uit van het Commando Plaats Incident en/ of het Eilandelijk Beleidsteam.



## 14. Relatie met het Openbaar Ministerie

De relatie tussen juridische ondersteuning bij rampen en het Openbaar Ministerie (OM) is van belang als gesproken wordt over het opstellen van noodbevelen en noodbevoegdheden. Hierover vindt afstemming plaats tussen de gezaghebber, de politie en het OM in het driehoeksoverleg.

### Rol Openbaar Ministerie bij mogelijk strafbare feiten

Het Openbaar Ministerie is belast met de strafrechtelijke handhaving van de rechtsorde. De (hoofd)officier is belast met de leiding over de opsporing en geeft daarover aanwijzingen aan de politie.

Als er sprake is van openbare orde of strafrechtelijke aangelegenheden, dan kan de gezaghebber hier op de volgende wijzen gevolg aan geven:

- Hij kan de (hoofd)officier van justitie uitnodigen plaats te nemen in het EBT.
- Hij kan de strafrechtelijke aangelegenheden ter sprake brengen in een, tussen de vergaderingen van het gemeentelijk beleidsteam door, gepland driehoeksoverleg.



## Bijlagen

### Algemene regels bij alarmering en opkomst

1. Denk aan uw eigen veiligheid.
2. Toon initiatief. Geef adviezen en bereid activiteiten voor.
3. Doe geen uitspraken naar publiek of media. Verwijs naar de ESF-groep Publieke informatie.
4. Ken de algemene doelen van de Veiligheidswet BES:
  - Het wegnemen van de dreiging
  - Het beperken van de schadelijke gevolgen van een ramp.Met als prioritering:
  - 1<sup>e</sup> Leven van personen
  - 2<sup>e</sup> Gezondheid van personen
  - 3<sup>e</sup> Milieu
  - 4<sup>e</sup> Materiële belangen
5. Denk ook aan de zelfredzaamheid en eigen initiatieven van de getroffen en betrokkenen.

### Uitspraken over aansprakelijkheid en het doen van toezeggingen

*Het is iedere deelnemer van de rampenbestrijdingsorganisatie zijn verantwoordelijkheid zich te onthouden van het doen van uitspraken over aansprakelijkheid of schadevergoeding!*

Het Openbaar Lichaam Bonaire erkent geen enkele aansprakelijkheid of verplichting tot het betalen van schadevergoeding door het verlenen van haar medewerking bij de registratie van schade-aangiftes.

De gezaghebber en de andere leden van het Eilandelijk Beleidsteam (EBT) zullen zich onthouden van het doen van mondelinge of schriftelijke toezeggingen inzake de vergoeding van de schade of aansprakelijkheid van het Openbaar Lichaam voor de aangerichte schade.

Ook de overige medewerkers van de rampenbestrijdings- en crisisbeheersingsorganisatie (brandweer, politie, geneeskundige eenheden en het Openbaar Lichaam) dienen zich te onthouden van dergelijke uitspraken. Het is van groot belang dat eenieder beseft dat elke toezegging, hoe gering, hoe onschuldig of hoe goed bedoeld ook, kan leiden tot verplichtingen waarop het Openbaar Lichaam tot nakoming op aangesproken kan worden.



## Verschillen noodbevelen en noodverordeningen

Noodbevel	Noodverordening
Artikel 178 WolBES	Artikel 179 WolBES
Gericht tot één of meerdere personen	Algemeen verbindend voorschrift
Is uitgewerkt zodra het bevel is opgevolgd	Schept een blijvende rechtstoestand
Wordt medegedeeld aan degene(n) tot wie het bevel zich richt	Algemene bekendmaking op een door de gezaghebber te bepalen wijze
Sanctie artikel 190 Wetboek van Strafrecht BES (misdrijf)	
Bestuursrechtelijke toetsing	Bestuurlijke controle: bekrachtiging door eilandsraad en melding aan de Rijksvertegenwoordiger. Daarnaast ook wettelijk voorgeschreven melding aan de officier van justitie

## Aandachtspunten bij keuze van instrument

Bij de keuze van het instrument dient rekening gehouden te worden met:

- Concrete omstandigheden van het geval.
- Motivatie voor inzet van instrument qua subsidiariteit.
- Legitimiteit<sup>15</sup>.
- Noodverordening of noodbevel?<sup>16</sup>
- Motivatie qua proportionaliteit. Zijn de maatregelen niet ingrijpender en verstrekkender dan strikt noodzakelijk?
- Te verwachten effecten en risico's van een maatregel<sup>17</sup>.
- Toesnijden op concrete situatie.
- Wettelijke bepalingen en procedures voor inzet van instrument.
- Mogelijkheden bij niet-naleving van maatregelen ter rampbestrijding. Bij overtreding van een noodbevel of noodverordening kan worden overgegaan tot strafrechtelijke aanhouding van individuele personen.

<sup>15</sup> Noodbevel of verordening kan hogere wetgeving en internationale verdragen opzij zetten. Indien inbreuk wordt gemaakt op grondrechten, gaat het dan om een gerechtvaardigde inbreuk? Vrijheidsbeperking en bewegingsvrijheidsbeperking mag, vrijheidsbeneming niet. Toch kan de situatie dringend eisen dat in weerwil hiervan een voorschrift wordt gegeven. Er zou dan sprake kunnen zijn van subjectief noodrecht. Het is dan van belang om te komen tot een goede motivering van de belangen en een inschatting van de risico's.

<sup>16</sup> Appellabele beschikking

<sup>17</sup> Bijvoorbeeld schade of bezwaren.



## Checklist besluitvorming noodmaatregelen

Checklist	
✓	Taak
	Overleg lokale driehoek (politie/ justitie/ gezaghebber).
	Noodsituatie: zijn de in artikelen 178 en 179 WolBES bedoelde omstandigheden aanwezig?
	Subsidiariteit: zijn de reguliere middelen en instrumenten uit de WolBES, APK en Wet openbare manifestaties niet voorhanden of ontoereikend?
	Proportionaliteit: zijn de maatregelen niet ingrijpender en verstrekkender dan strikt noodzakelijk?
	Legitimiteit: is er geen strijd met Grondwet (recht op privacy, huisrecht en persoonlijke vrijheid), internationale verdragen (recht op bewegingsvrijheid) en algemene rechtsbeginselen? Indien inbreuk wordt gemaakt op grondrechten, gaat het dan om een gerechtvaardigde inbreuk? Vrijheidsbeperking en bewegingsvrijheid beperking mag, vrijheidsbeneming niet.
	Grondslag: één grondslag vermelden (óf artikel 178 WolBES óf artikel 179 WolBES).
	Inhoud: is de inhoud van het noodbevel/noodverordening voldoende duidelijk, concreet en handhaafbaar? Zo nodig gebiedskaart toevoegen en/of versie in vreemde talen samenstellen.
	Ondertekening door gezaghebber.
	Bekendmaking: via de media en andere middelen. Noodbevel: uitreiken aan degenen tot wie het zich richt voor zover dit praktisch mogelijk is. Noodverordening: algemeen bekend maken.
	Instructie politie: is de instructie aan de politie voldoende duidelijk? Is een eventueel mandaat niet te ruim geformuleerd (geen beleids- of beoordelingsvrijheid)?
	Noodverordening zo spoedig mogelijk ter kennisname naar de eilandsraad, de Rijksvertegenwoordiger en de officier van justitie.
	Bekrachtiging noodverordening in de eerstvolgende eilandsraadsvergadering.
	Intrekken noodverordening: besluit tot intrekking zo spoedig mogelijk naar de eilandsraad, de Rijksvertegenwoordiger en de officier van justitie.

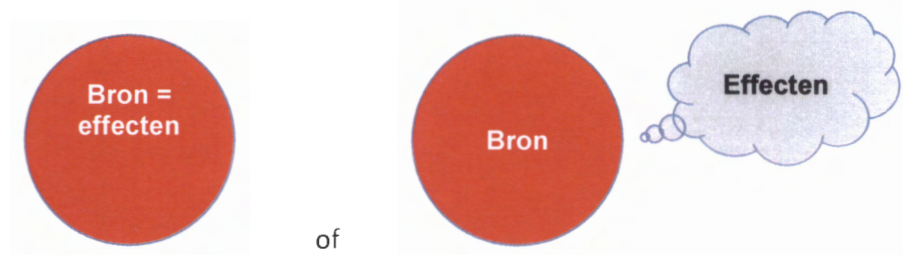




## Coördinatieniveau 1 en 2 tijdens een incident, crisis of ramp

### Bron en effecten

Op Bonaire worden bij een incident, crisis of ramp gewerkt met bron en effecten.



### Bron- en effecten

### Coördinatieniveau 1

Bij coördinatieniveau 1 is de situatie lokaal van aard en wordt een Commando Plaats Incident (CoPI) ingesteld. De situatie kan zich beperken tot het brongebied (het effectgebied is het brongebied), maar het is ook mogelijk dat het effectgebied buiten het brongebied valt. De situatie kan operationeel worden afgehandeld.



### Gezaghebber en Commando Plaats Incident (coördinatieniveau 1)



## Coördinatieniveau 2

Bij coördinatieniveau 2 is er naast operationele besluitvorming ook bestuurlijke c.q. strategische besluitvorming nodig. Daarom wordt naast het CoPI het EBT bijeengeroepen. Ook bij coördinatieniveau 2 kan de situatie zich beperken tot het brongebied (het effectgebied is het brongebied) of kan het effectgebied buiten het brongebied vallen.



**Gezaghebber met Beleidsteam,  
Coördinatieoverleg Coördinatoren  
ESF-groepen Bevolkingszorg en  
Commando Plaats Incident  
(coördinatieniveau 2)**



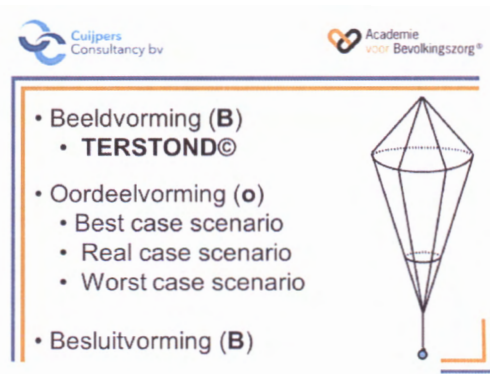
## Beeld- oordeel- en besluitvorming (BoB)

Ieder onderdeel van de crisisorganisatie bouwt een eigen beeld op van de situatie.

Belangrijke vragen hierbij zijn:

- Heeft het team informatie over:
- De aard van het incident?
- De inzet van de hulpverlening?
- De prognose en aanpak van het incident?
- De getroffen maatregelen en resultaten?
- Heeft het team voldoende informatie om afwegingen te kunnen maken voor het brongebied?
- Is er iemand die het eigen beeld bijhoudt voor het CoPI? Zo ja, wie is dat?
- Hoe/ met welk systeem wordt het eigen beeld bijgehouden?
- Wordt het eigen beeld aangepast als er nieuwe informatie binnenkomt?
- Op welk moment wordt deze nieuwe informatie in het systeem gezet?
- Wordt het eigen beeld ook beschikbaar gesteld aan andere teams?
- Stelt een ander team een totaalbeeld beschikbaar?
- Merkt het team tegenstrijdige gegevens op?
- Als er tegenstrijdigheden in de informatie opgemerkt worden, verifieert en corrigeert het team die tegenstrijdige gegevens?

Als er een startbeeld is opgesteld, vraagt de voorzitter aan de informatiemanager om dit startbeeld kort weer te geven met behulp van TERSTOND<sup>©</sup>. Vervolgens krijgt het teamlid dat als belangrijkste probleemhouder gezien kan worden als eerste het woord. De probleemhouder geeft informatie over de oorzaak van het incident, de gevolgen en of er een voorbereid plan is voor een dergelijke situatie. De oorzaak wordt in chronologische volgorde verteld. De andere teamleden brengen, voor zover relevant, kort en zakelijk aanvullende feiten over het incident en de gevolgen in. Na deze korte informatieronde vat de voorzitter het gemeenschappelijke beeld samen. Daarbij wordt ook bepaald welke informatie geverifieerd moet worden en welke essentiële informatie opgevraagd moet worden. Bij elk volgend overleg start de informatiemanager met de belangrijkste wijzigingen in het beeld. Na de aanvullingen van de andere teamleden, vat de voorzitter het actuele beeld samen.



BoB structuur



### TERSTOND © voor eenduidige beeldvorming

Het krijgen van hetzelfde beeld binnen een multidisciplinair team is essentieel. Het heeft de voorkeur dat binnen alle teams eenzelfde invulling wordt gegeven aan het opbouwen van het beeld<sup>18</sup>. Een prima methodiek voor het verkrijgen van een eenduidig beeld binnen het CoPI is TERSTOND ©. TERSTOND © houdt het volgende in:

- Type ramp of crisis
- Exacte plaats en tijdstip
- Risico's en gevaren (insluiting)
- Slachtoffers (meer dan alleen de T1, T2 en T3, ook ontheemden, vermisten)
- Toegankelijkheid (essentieel bij bijvoorbeeld natuurbranden)
- Omvang (bron-, effect- en impactgebied en/ of coördinatieniveau)
- Noodzaak (taken of thema's)
- Diensten (en organisaties; bijvoorbeeld Bonaire International Airport, de Inspectie Leefomgeving en Transport en het Openbaar Ministerie)

### Onder woorden brengen versus visualiseren van het beeld

Het is belangrijk dat ieder lid van het team hetzelfde beeld voor ogen heeft, zodat iedereen over hetzelfde praat. Mensen denken echter niet allemaal op dezelfde manier en kunnen daardoor het beeld verschillend benaderen. Er wordt onderscheid gemaakt tussen taaldenkers en beelddenkers. Taaldenkers denken in woorden en zinnen. Zij zijn auditief erg sterk en verzamelen feiten op een analytische manier. Hun denken verloopt van detail naar geheel en informatie wordt volgorde-achtig verwerkt. Mensen die in taal denken kunnen informatie goed verwoorden en zo tot een oplossing komen. Hun denkproces verloopt langzamer en meer gestructureerd dan beelddenkers.

Beelddenkers denken juist in beelden, handelingen en belevenissen. Zij zijn visueel erg sterk en hun denken verloopt van geheel naar detail. Ook denken ze snel en associatief en daardoor vaak onbewust. Een beelddenker heeft een beeld nodig bij woorden, want hij moet er zich een voorstelling van kunnen maken. Door de verwerking van verschillende beelden komt een beelddenker tot een oplossing. Dit betekent dus dat bij taaldenkers beelden ondergeschikt zijn aan taal, terwijl dit bij beelddenkers juist andersom is. Beelddenkers gebruiken taal in eerste instantie niet als denktaal. Het is goed aandacht te hebben voor deze verschillen bij de beeldvorming in het CoPI.

---

<sup>18</sup> Dit geldt ook voor het oordelen en het tot stand komen en vastleggen van de besluiten.



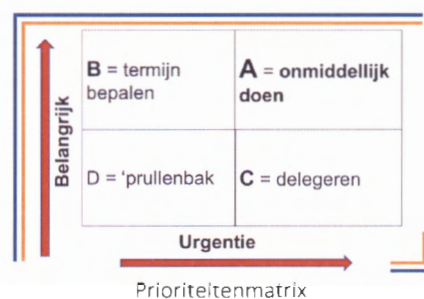
## Oordeelsvorming

De voorzitter inventariseert in een gespreksronde de knelpunten die voortvloeien uit het gezamenlijke beeld van de situatie. Ook nu krijgt de belangrijkste probleemhouder als eerste het woord en geven de andere teamleden aanvullingen. Het eerste overleg moet kort zijn en duurt bij voorkeur niet langer dan vijf minuten. Het incident heeft al een bepaalde ontwikkeling doorlopen. De informatievoorziening loopt vaak achter. Het gaat er allereerst om 'bij' te zijn, om een gezamenlijk beeld van de situatie en inzicht in de multidisciplinaire knelpunten te hebben. De gesignaleerde knelpunten komen terug in het tweede overleg. Afhankelijk van de hectiek van de situatie kan er al dieper op worden ingegaan.

Vanaf het tweede of derde overleg is het team meestal 'bij' en is het de kunst om het incident 'voor' te komen. Dan wordt gestart met het zogenoemde scenario denken. Bij scenario denken wordt er gebrainstormd over de verwachte ontwikkeling van het incident. Wat is het meest voor de hand liggende scenario en wat zijn andere mogelijke scenario's? En als er tijd voor is, wat is het worst case scenario? Deze brainstorm leidt tot het expliciet benoemen van keuzes voor de aanpak en bijhorende inzet en de argumentatie voor deze keuzes. De voorzitter vat de oordeelsvorming samen door de keuzes te benoemen die uitgangspunt kunnen zijn voor het verdere optreden en de overwegingen daarbij.

Criteria ontwikkelen voor het beoordelen van het aanwezige beeld. Het is van groot belang dat binnen teams dezelfde criteria aanwezig zijn voor het toepassen van de methode Beeld-, oordeel- en Besluitvorming, zodat dit op dezelfde manier plaatsvindt in elk team en het gemakkelijk met elkaar gedeeld kan worden. In alle niet-spoedeisende gevallen (en dat zijn bijna alle besluiten van een strategisch of tactisch team) moeten één of meer alternatieven ontwikkeld worden met daarbij een motivatie waarom één alternatief het beste is.

Werk na de oordeelsfase de gekozen criteria en thema's verder uit. Voorbeelden hiervan zijn het faciliteren van het CoPI, het redden van mens en dier of organiseren van evacuaties. Stel bij het uitwerken wel prioriteiten. Om prioriteiten te stellen kan de prioriteitenmatrix van Dwight D. Eisenhower gebruikt worden.



Deze matrix bestaat uit vier kwadranten waarmee de belangrijkheid en de urgentie van een thema, taak of actie bepaalt kan worden. Als iets belangrijk én urgent is, dan moet dat onmiddellijk gedaan worden en heeft het de eerste prioriteit (A-prioriteit). Als iets wel belangrijk is, maar niet urgent dan moet het wel gedaan worden, maar niet direct. Dit heeft de tweede prioriteit (B-prioriteit). Als iets urgent is, maar niet belangrijk dan kan het gedelegeerd worden (naar degenen voor wie het wel belangrijk is; C-prioriteit). Tot slot, als iets niet belangrijk is en ook niet urgent, besteedt hier dan verder geen aandacht aan (D-prioriteit).



## Besluiten nemen

Gemaakte keuzes worden omgezet in besluiten en acties. Het is de afronding na de oordeelsvorming. De voorzitter vat de besluiten en acties samen en geeft ook de overwegingen daarbij. De voorzitter streeft naar breed gedragen besluiten. De informatiemanager legt de besluiten met een korte argumentatie en actiepunten met bijhorende actiehouders vast. Ook de adviezen aan het Eilandelijke Beleidsteam worden vastgelegd. Verder worden begin- en eindtijd van het overleg geregistreerd.

Een hulpmiddel dat gebruikt kan worden om besluiten te nemen is de honingraatmethode. Deze bestaat uit zeven W-vragen die, wanneer ze worden beantwoord, helpen een beeld te krijgen van de situatie. De zeven vragen zijn: wie?, wat?, waar?, waarmee?, wanneer?, waarom? en wijze?



De zeven W's



### Introduceren van 'impactgebied' en 'impactbestrijding'

Traditioneel werken de teams met bron- en effectgebied. Het is belangrijk te onderkennen dat er een 'derde gebied' is: het zogenaamde impactgebied. Dat is het gebied dat hinder en last ondervindt van de crisis of ramp, maar niet door de teams als probleemgebied wordt gezien.

Door de snelheid van (sociale) media neemt de betekenisgeving van een incident in het impactgebied vaak een behoorlijke eigen vlucht. Een CoPI of een EBT kan dit niet of (te) laat door hebben. Impactbestrijding gebeurt dan ook onder andere met behulp van crisiscommunicatie.

Als we op het bron- en effectgebied aansluiten, is het impactgebied geografisch aan te wijzen (materieel). Het impactgebied kan ook immaterieel benaderd worden: de gevoelens en emoties bij de burgers, de gevolgen voor de eigen medewerkers en organisatie of het imago van de organisatie of bestuurder.

### Vergaderstructuur van het team

Behalve het toepassen van de Beeld-, oordeel- en Besluitvormingsmethode (BOB) kunt u bij vergaderstructuur ook denken aan:

- A. Het bepalen van een vergaderklok binnen het team en met het afstemmen met andere teams.
- B. De afspraken over de vergaderdiscipline (bijvoorbeeld door het uitzetten van telefoons en portofoons).
- C. Het gebruiken van de aanwezige faciliteiten/middelen zoals standaardagenda en kaart.

### Voorbeeld vergaderagenda

Basisagenda	
Nr.	Onderwerpen
<b>1. Opening</b>	<ul style="list-style-type: none"><li>• Check samenstelling team</li><li>• Emotiecheck</li><li>• Werkafspraken</li></ul>
<b>2. Beeld</b>	<ul style="list-style-type: none"><li>• TERSTOND</li><li>• Informatiemanager/-coördinator schetst beeld</li><li>• Aanvulling door andere aanwezigen</li></ul>
<b>3. Oordeel</b>	<ul style="list-style-type: none"><li>• Prioriteiten</li><li>• Knelpunten/dilemma's</li><li>• Politiek-bestuurlijke aandachtspunten</li><li>• Scenario denken</li></ul>
<b>4. Besluit</b>	<ul style="list-style-type: none"><li>• 7 W's (wie, wat, waar, waarmee, wanneer, waarom en wijze)</li></ul>
<b>5. Afsluiting</b>	<ul style="list-style-type: none"><li>• Tijdstip volgend overleg vaststellen</li></ul>



## Zeven tips bij een crisis of ramp

### Tip 1: Denk buiten bestaande kaders

Denk als team 'out of the box' en laat u niet tegenhouden door bestaande kaders. Dit doet u door te visualiseren, te concretiseren en tot slot te realiseren.

### Tip 2: Omgevingsanalyse

Durf feedback te vragen. Analyseer de omgeving. Vraag aan 'klanten' wat ze van de geleverde diensten en producten vonden.

### Tip 3: Bepaal prioriteiten en concentreer voor de volle 100%

Het teamlid dat een to-do-lijstje maakt, wordt de volgende dag niet verrast door alle dingen die op hem of haar afkomen. Het zorgt ervoor dat u kunt focussen, omdat u uw handen en hoofd leeg hebt als er zich nieuwe problemen voordoen.

### Tip 4: Blijf gedisciplineerd – en zorg voor winnende gewoonten

Effectieve teamleden zijn goede agendabeheerders. Discipline is het sleutelwoord. Om die discipline vast te houden, heeft u winnende gewoonten nodig. Winnende gewoonten zijn gewoonten die u (en uw teamleden) helpen het werk goed te kunnen uitvoeren en die het niet tegenwerken.

### Tip 5: Zorg voor goede communicatie tussen teams

Een team kan niet functioneren zonder informatie. Deze informatie moet gehaald worden bij andere teams. Uw team moet op zijn beurt ook informatie leveren. Zorg ervoor dat deze communicatielijnen stevig staan en vloeiend verlopen. Hierdoor is de benodigde informatie eerder aanwezig in uw team waardoor u verder kunt. Ditzelfde geldt voor de teams die afhankelijk zijn van (de informatie uit) uw team. Gebruik hiervoor een informatiemanager.

### Tip 6: Hak knopen door

Tijdens een crisis moeten er voortdurend besluiten genomen worden. Vooral tijdens de eerste uren moeten vaak snel besluiten worden genomen, gebaseerd op weinig informatie. Durf knopen door te hakken als dat nodig is.

### Tip 7: Wees fit

Wie wil groeien, móet fit zijn. Vermoeide mensen ontberen creativiteit. Ze maken minder gemakkelijk contact met hun teamleden. Neem dus de tijd om uw hoofd leeg te krijgen. Neem ook tijdens een ramp of crisis minimaal een balkonmoment<sup>19</sup>. Zeker voor zeer belangrijke en impactvolle beslissingen.

---

<sup>19</sup> Een balkonmoment is een moment waarin u zich even terugtrekt om op adem te komen en het hoofd tot rust te laten komen. Hierna kijkt u weer fris(er) tegen de situatie aan en kunt u een belangrijke beslissing nemen.





## Inspecties

Op Bonaire hebben meerdere inspecties van ministeries hun eigen verantwoordelijkheden en bevoegdheden in Caribisch Nederland met betrekking tot het toezicht dat voortvloeit uit onder andere de Veiligheidswet BES. Te weten de inspecties van de ministeries van Veiligheid en Justitie (IVenJ), Volksgezondheid, Welzijn en Sport (IGZ), Infrastructuur en Milieu (ILT) en Sociale Zaken en Werkgelegenheid (ISZW)

### **Inspectie Veiligheid en Justitie (IVenJ)**

In de Veiligheidswet BES is opgenomen dat de Inspectie Veiligheid en Justitie (IVenJ) toezicht houdt op de wijze waarop zowel het brandweerkorps als het bestuursorgaan van het openbaar lichaam uitvoering geven aan de taken met betrekking tot de brandweezorg, de rampenbestrijding en de crisisbeheersing.

Ook is IVenJ, met het oog op de uitoefening van de bevoegdheden van de Raad voor de rechtshandhaving, bedoeld in artikel 18, tweede lid, van de Rijkswet Raad voor de rechtshandhaving, belast met het toezicht op de effectiviteit, de kwaliteit van de taakuitvoering en het beheer van de politie en de opleiding van de politie.

Voor zover het toezicht betrekking heeft op de geneeskundige hulpverlening bij de rampenbestrijding en crisisbeheersing voert IVenJ deze uit in overeenstemming met de Inspectie voor de Gezondheidszorg.

### **Toezichtgebied inspectie/ dienst Agentschap Telecom**

Zowel de uitvoering (verlening concessies en machtigingen) als het toezicht op de telecom-toepassingen vanuit de Wet op de Telecommunicatievoorzieningen BES liggen bij het Agentschap Telecom. Goede telecommunicatie is een belangrijk onderdeel bij rampenbestrijding of een crisissituatie.

### **Rijkswaterstaat (RWS)**

Voor maritieme onderwerpen geldt de Wet maritiem beheer BES. De wet regelt wie beheerder is van de Exclusieve Economische Zone (EEZ)<sup>20</sup>, van de Territoriale zone (TZ)<sup>21</sup> en soms ook van de havens en binnenwateren. Uit deze wet maritiem beheer BES komt voort dat RWS een organisatie voor het bestrijden van maritieme incidenten in Caribisch Nederland heeft opgezet en door het beschikbaar stellen van materieel in stand houdt.

Ook zorgt RWS vanuit deze wet voor de vergunningverlening en het toezicht op bouwwerken in zee (golfbrekers, pieren, boeien en dergelijke), afval en lozingen op zee en scheepsactiviteiten (aan/afmeren, laden en lossen, voornamelijk bij de pieren van de olieterminals).

---

<sup>20</sup> EEZ = Exclusieve Economische Zone (van 12 tot maximaal 200 mijl uit de kust)

<sup>21</sup> TZ = Territoriale zone (tot 12 mijl uit de kust)



Per 1 april 2015 zijn het Besluit grote inrichtingen milieubeheer BES en bepaalde delen van de Wet volkshuisvesting, ruimtelijke ordening en milieubeheer BES in werking getreden. De onderdelen van de wet- en regelgeving hebben betrekking op het milieubeheer op Bonaire voor Curoil en BOPEC ten aanzien van de opslag en overslag van (olie)brandstoffen. Het Besluit grote inrichtingen milieubeheer BES regelt dat de minister van Infrastructuur en Milieu bevoegd is om een milieuvergunning te verlenen voor dit type bedrijven. In de praktijk is Rijkswaterstaat verantwoordelijk voor de vergunningverlening.

Het departementaal coördinatiecentrum crisisbeheersing van IenM (DCC) heeft als hoofdtaak om IenM voor te bereiden op het beheersen van crises. Het DCC werkt samen met Caribisch Nederland aan het aansluiten van de crisisorganisatie van de eilanden bij de processen van IenM.

### **Inspectie Leefomgeving en Transport (ILT)**

Zoals hierboven vermeld regelt het Besluit grote inrichtingen milieubeheer BES dat het ministerie van Infrastructuur en Milieu (IenM) bevoegd is om een milieuvergunning te verlenen voor bepaalde type bedrijven in Caribisch Nederland. Ook het toezicht en de handhaving op deze bedrijven ligt sinds 1 april 2015 bij de minister van IenM. In de praktijk is de ILT verantwoordelijk voor het toezicht en de handhaving. Vanuit de luchtvaartwet BES is ILT toezichthouder op de luchtvaartterreinen en verantwoordelijk voor certificering van deze terreinen op inrichting, uitrusting, gebruik en het hebben van een veiligheidssysteem. Dit alles is beschreven in een aerodrome manual (inclusief een emergency response plan). Verder is de minister van IenM vanuit de internationale regelgeving ICAO (International Civil Aviation Organisation) verantwoordelijk voor de veiligheid van de luchthavens in Caribisch Nederland.

Daarnaast is ILT toezichthouder op het KNMI als aangewezen luchtvaartmeteorologische dienstverlener voor Caribisch Nederland<sup>22</sup>.

Naast deze toezichttaken heeft ILT nog meer toezichttaken die minder relevant zijn voor deze rapportage, zoals het toezicht op de scheepvaart, waarbij gekeken wordt naar de technische staat van de schepen, het voldoen aan de IMO Conventies en Nationale regelgeving (voor de lokale commerciële vaart), leefomstandigheden aan boord en op de bekwaamheid van de bemanning.

Ook houdt ILT vanuit de Wet drinkwater BES en het Besluit kwaliteit drinkwater BES tweedelijns toezicht op de drinkwatervoorziening in Caribisch Nederland. In de nieuwe drinkwaterwet, die naar verwachting per 1 juli 2016 in werking treedt, wordt ILT als (eerstelijns) toezichthouder aangewezen voor het technisch toezicht op de kwaliteit en veiligheid van de elektriciteits- en drinkwatervoorziening aldaar. Sinds 2012 houdt de ILT vanuit internationale regelgeving (gericht op het vervoer van gevaarlijke stoffen in verpakte vorm) toezicht op de naleving van het transport van gevaarlijke stoffen door de lucht (ICAO/TI) en over zee (IMDG-code).

---

<sup>22</sup> Als derde vindt, voor het onderdeel Caribisch Nederland, toezicht plaats op de luchtvaartnavigatiedienstverleners (DC-ANSP en PJIAE ATS) gevestigd op respectievelijk Curaçao en Sint Maarten.



### **Inspectie voor de Gezondheidszorg**

De Inspectie voor de Gezondheidszorg houdt toezicht op de kwaliteit en de toegankelijkheid van de gezondheidszorg. Voor de geneeskundige hulpverlening bij de rampen in Caribisch Nederland is het Openbaar Lichaam verantwoordelijk. In Europees Nederland is daarvoor de GHOR (geneeskundige hulpverleningsorganisatie in de regio) in werking. Vanwege de kleinschaligheid is een echte GHOR in Caribisch Nederland niet haalbaar.

De Inspectie voor de Gezondheidszorg toetst, tijdens haar reguliere bezoeken, de hulpverleners op de eilanden op hun betrokkenheid met en deelname aan een steeds geactualiseerd ZIROP (ziekenhuis rampen opvangplan). Hiermee is op de kleine eilanden het belangrijkste deel van de geneeskundige opvang van rampen verzekerd.

### **Inspectie Sociale Zaken en Werkgelegenheid**

De lokale Arbeidsinspectie, onderdeel van de SZW-unit RCN, alsmede de directie Major Hazard Control (directie MHC) van Inspectie SZW zijn aangewezen als toezichthouder op de arbeidsveiligheid op grond van de Arbeidsveiligheidswet BES. De directie MHC houdt specifiek toezicht op de majeure risicobedrijven welke grote hoeveelheden gevaarlijke stoffen in de inrichting bezigen. De inspecties bij de majeure risicobedrijven worden afgestemd en in gezamenlijkheid uitgevoerd, met ILT, RWS en Brandweer Caribisch Nederland.

### **Inspectietafel BES**

De Inspectie VenJ heeft tot taak om te toetsen op de wijze waarop de betrokkenen in Caribisch Nederland uitvoering geven aan de taken met betrekking tot de brandweezorg en de rampenbestrijding en crisisbeheersing (art. 71, lid 1a). Voor wat betreft deze toetsing is de Inspectie VenJ belast met de afstemming met de andere genoemde inspecties (art. 71, lid 1 onder b).

Om invulling te kunnen geven aan een rijksbrede rapportage is op initiatief van IVenJ de 'Inspectietafel BES' opgericht. Aan de Inspectietafel nemen bovengenoemde inspecties deel. Hoewel het Agentschap Telecom geen verantwoordelijkheden of bevoegdheden met betrekking tot het toezicht dat voortvloeit uit de Veiligheidswet BES kent, is het Agentschap toegetreden tot de inspectietafel vanuit het belang van goede telecommunicatie.

Rijkswaterstaat (onderdeel van IenM) is geen inspectiedienst, maar neemt ook deel aan de inspectietafel omdat zij een aantal verantwoordelijkheden en bevoegdheden heeft op het gebied van de voorbereiding en uitvoering van rampenbestrijding en crisisbeheersing op zee. Defensie maakt geen deel uit van de Inspectietafel BES, maar zal vanwege de inspanningen die zij in Caribisch Nederland verricht op het gebied van de voorbereiding op rampen en crises wel in deze rapportage worden opgenomen.